



รายงานประจำปี

ปีงบประมาณ พ.ศ. ๒๕๖๖

Annual Report ๒๐๒๓

กองส่งเสริมการบริการวิชาการ
มหาวิทยาลัยนเรศวร



บทนำ

กองส่งเสริมการบริการวิชาการ มหาวิทยาลัยนครสวรรค์ ได้จัดทำรายงานประจำปีงบประมาณ พ.ศ.2566 (เดือนตุลาคม 2565 – กันยายน 2566) โดยมีวัตถุประสงค์เพื่อรายงานสรุปผลการดำเนินงานของกองส่งเสริมการบริการวิชาการ ในรอบปีงบประมาณ 2566 ที่ผ่านมาในด้านการบริหารจัดการ ด้านการบริการวิชาการแก่สังคม ด้านการเงินและงบประมาณ

การจัดทำรายงานประจำปีฉบับนี้ ได้รับความร่วมมือเป็นอย่างดีจากบุคลากรของกองฯ ได้แก่ หน่วยเลขานุการ กองฯ งานจัดการแหล่งทุนบริการวิชาการ งานพัฒนาเครือข่ายและจัดหาทุน งานบริการวิชาการเชิงสาธารณะ และงานพัฒนาทรัพย์สินและธุรกิจองค์กร ในการร่วมกันดำเนินงานตามภารกิจและพันธกิจของกองฯ ทำให้เกิดผลสัมฤทธิ์ตามวัตถุประสงค์ของกองฯ ด้วยความเรียบร้อย

กองส่งเสริมการบริการวิชาการ หวังเป็นอย่างยิ่งว่ารายงานประจำปีฉบับนี้ จะเป็นประโยชน์ต่อหน่วยงานต่างๆ ทั้งภายในและภายนอกมหาวิทยาลัย รวมทั้งผู้สนใจทั่วไป เพื่อเป็นแนวทางในการปรับปรุงและพัฒนาแผนการดำเนินงาน ตลอดจนเป็นประโยชน์ทางด้านวิชาการแก่ชุมชนและสังคมต่อไป



(ผู้ช่วยศาสตราจารย์ศิษฏ์ภักดิ์ แคนลา)

รักษาการในตำแหน่งผู้อำนวยการกองส่งเสริมการบริการวิชาการ

ประวัติความเป็นมา

จากการประชุมสภามหาวิทยาลัยนเรศวร ครั้งที่ 252 (10/2561) มติที่ประชุม อนุมัติการ ทบทวนการปรับโครงสร้างหน่วยงานภายใต้สังกัดสำนักงานอธิการบดี เมื่อวันที่ 23 กันยายน 2561 อนุมัติการยุบรวมและเปลี่ยนชื่อ โดยควรรวมกองบริการวิชาการและจัดการทรัพย์สิน และกองพัฒนา ศักยภาพชุมชนและทุนมนุษย์ โดยเปลี่ยนชื่อเป็น กองส่งเสริมการบริการวิชาการ

จากการประชุมสภามหาวิทยาลัยนเรศวร เมื่อวันที่ 25 กุมภาพันธ์ 2566 ครั้งที่ 308 (3/2566) มติที่ประชุม อนุมัติการปรับเปลี่ยนโครงสร้างหน่วยงาน ของกองส่งเสริมการบริการวิชาการ ประกอบด้วย

- 1) งานจัดการแหล่งทุนบริการวิชาการ
- 2) งานพัฒนาทรัพย์สินและธุรกิจองค์กร
- 3) งานพัฒนาเครือข่ายและจัดหาทุน
- 4) งานบริการวิชาการเชิงสาธารณะ
- 5) หน่วยเลขานุการ

มหาวิทยาลัยนเรศวร ได้มีคำสั่งมหาวิทยาลัยนเรศวร ที่ 6506/2565 เรื่อง แต่งตั้งผู้ปฏิบัติหน้าที่ผู้อำนวยการกองส่งเสริมการบริการวิชาการ สำนักงานอธิการบดี โดยแต่งตั้งให้ ผู้ช่วยศาสตราจารย์ศิษณุภรณ์ แคนลา ปฏิบัติหน้าที่ผู้อำนวยการกองส่งเสริมการบริการวิชาการ สำนักงาน อธิการบดี ตั้งแต่วันที่ 1 ธันวาคม 2565 และมีคำสั่งมหาวิทยาลัยนเรศวร ที่ 5757/2566 เรื่องแต่งตั้ง ผู้รักษาการในตำแหน่งผู้อำนวยการกองส่งเสริมการบริการวิชาการ สำนักงานอธิการบดี ตั้งแต่วันที่ 1 ตุลาคม 2566 ถึงวันที่ 31 มีนาคม 2567

ผู้บริหารคนปัจจุบัน

ผู้ช่วยศาสตราจารย์ศิษณุภรณ์ แคนลา รักษาการในตำแหน่งผู้อำนวยการกองส่งเสริมการบริการวิชาการ

ภารกิจหลัก

งานจัดการแหล่งทุนบริการวิชาการ

หน้าที่ความรับผิดชอบ

1.1 นำศักยภาพของมหาวิทยาลัยไปสู่การจัดทำบริการวิชาการเชิงพาณิชย์ เพื่อสร้างรายได้ให้แก่มหาวิทยาลัย

งานพัฒนาเครือข่ายและจัดหาทุน

หน้าที่ความรับผิดชอบ

2.1 พัฒนาระบบสารสนเทศเพื่อการขับเคลื่อนงานบริการวิชาการด้วยระบบฐานข้อมูลสำหรับการบริหาร การวางแผน การตัดสินใจ และการใช้ประโยชน์

2.2 วิเคราะห์นโยบายเพื่อมุ่งสู่ยุทธศาสตร์การปฏิบัติงานต่างๆที่เกี่ยวข้องกับการขับเคลื่อนงานบริการวิชาการเชิงสาธารณะ รวมถึงนโยบายของแหล่งทุนต่างๆ เพื่อจัดทำข้อเสนอโครงการ/กิจกรรมสู่การขับเคลื่อนงานบริการวิชาการเชิงสาธารณะ

2.3 วางแผนการบริหารจัดการโครงการ การบริหารทรัพยากร การบริหารความเสี่ยง การควบคุมการดำเนินงาน การติดตามและประเมินผลผลโครงการขับเคลื่อนงานบริการวิชาการเชิงสาธารณะที่กำหนด รวมทั้งวิเคราะห์ปัญหาและอุปสรรคในการดำเนินโครงการ

2.4 รวบรวม วิเคราะห์ และรายงานผลการดำเนินโครงการต่างๆ ตามเกณฑ์ตัวชี้วัดด้านการบริการวิชาการเชิงสาธารณะ

2.5 ให้บริการ สนับสนุน และสร้างเครือข่ายการขับเคลื่อนงานบริการวิชาการเชิงสาธารณะ เพื่อเป็นแนวทางการขับเคลื่อนงานบริการวิชาการแก่หน่วยงาน ชุมชน นิสิตนักศึกษา และประชาชนทั่วไป ทั้งภายในและภายนอกมหาวิทยาลัย

งานบริการวิชาการเชิงสาธารณะ

หน้าที่ความรับผิดชอบ

3.1 สสำรวจความต้องการ กำหนดแนวทางการบริการวิชาการแก่ชุมชนและสังคม ถ่ายทอดความรู้เชิงปฏิบัติการแก่สังคมและชุมชน ยกย่องคุณภาพชีวิต การประกอบการ สร้างรายได้ให้ชุมชน

3.2 วิเคราะห์ จัดทำข้อเสนอโครงการ พัฒนาหลักสูตรเพื่อพัฒนาการทำงานให้สอดคล้องกับความต้องการ

3.3 เป็นหน่วยงานสนับสนุนและประสานงานด้านการสนองพระราชดำริในโครงการ อพ.สธ. ของจังหวัด

3.4 เป็นหน่วยงานฝึกอบรมปฏิบัติการหรือการประชุมกลุ่มสมาชิกเกี่ยวกับงานสวนพฤกษศาสตร์โรงเรียนสำหรับโรงเรียนสมาชิกสวนพฤกษศาสตร์โรงเรียน และงานฐานทรัพยากร

ท้องถิ่นสำหรับองค์กรปกครองส่วนท้องถิ่น ตั้งแต่ปูพื้นฐาน ต่อยอดเติมเต็ม พัฒนา และวัดผล ประเมินผล รวมถึงสร้างความเข้าใจและติดตามการดำเนินงานของสมาชิก

งานพัฒนาทรัพย์สินและธุรกิจองค์กร

หน้าที่ความรับผิดชอบ

4.1 บริหารพื้นที่ภายในมหาวิทยาลัยและดำเนินการวิเคราะห์พื้นที่ภายในมหาวิทยาลัยและวางแผนการใช้พื้นที่ภายในมหาวิทยาลัยให้เกิดประโยชน์สูงสุด โดยจัดแบ่งพื้นที่ภายในมหาวิทยาลัยตาม Zone ต่างๆ

4.2 บริหารจัดการสินค้าคงคลัง ระบบการขาย ระบบการนำส่งเงิน และระบบบัญชีให้เกิดความคล่องตัวในการปฏิบัติงาน และเป็นไปตามระเบียบ

4.3 ติดตาม ตรวจสอบ และบังคับใช้สัญญา ให้เป็นไปตามเงื่อนไขที่กำหนด ตลอดจนประสานกับหน่วยงานที่เกี่ยวข้องในการแจ้งหนี้ เร่งรัดติดตามและทวงหนี้

ภารกิจสนับสนุน

หน่วยเลขานุการ กองฯ

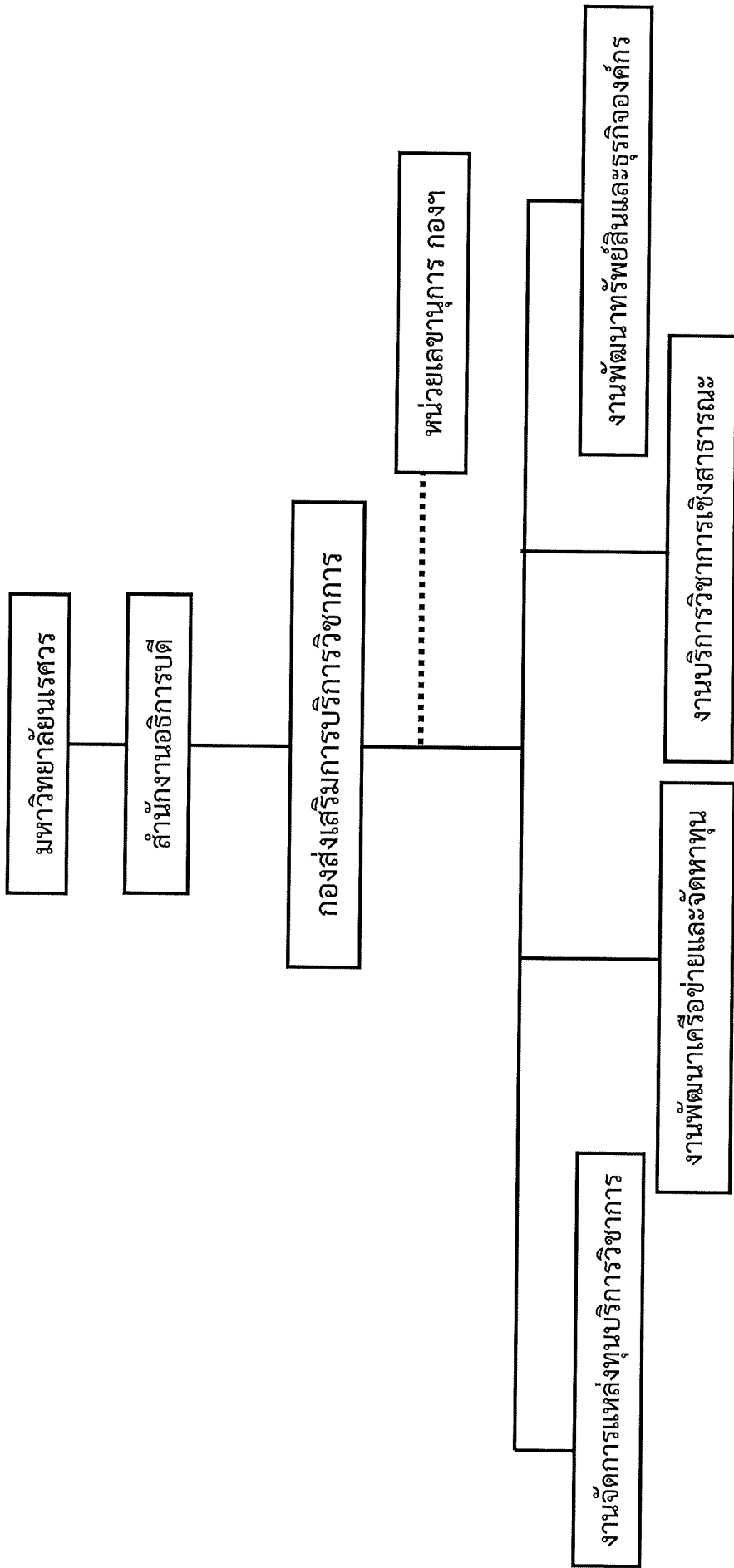
รับผิดชอบด้านการจัดทำแผนของหน่วยงาน การประกันคุณภาพและการบริหารจัดการทั่วไป ได้แก่ งานธุรการ งานการเงินและพัสดุ งานบุคคล การบริหารความเสี่ยงและควบคุมภายใน งานสารสนเทศ เพื่ออำนวยความสะดวกให้การปฏิบัติงานของหน่วยงานให้เป็นไปอย่างมีประสิทธิภาพ

โครงสร้างองค์กรและการบริหารงาน กองส่งเสริมการบริการวิชาการ

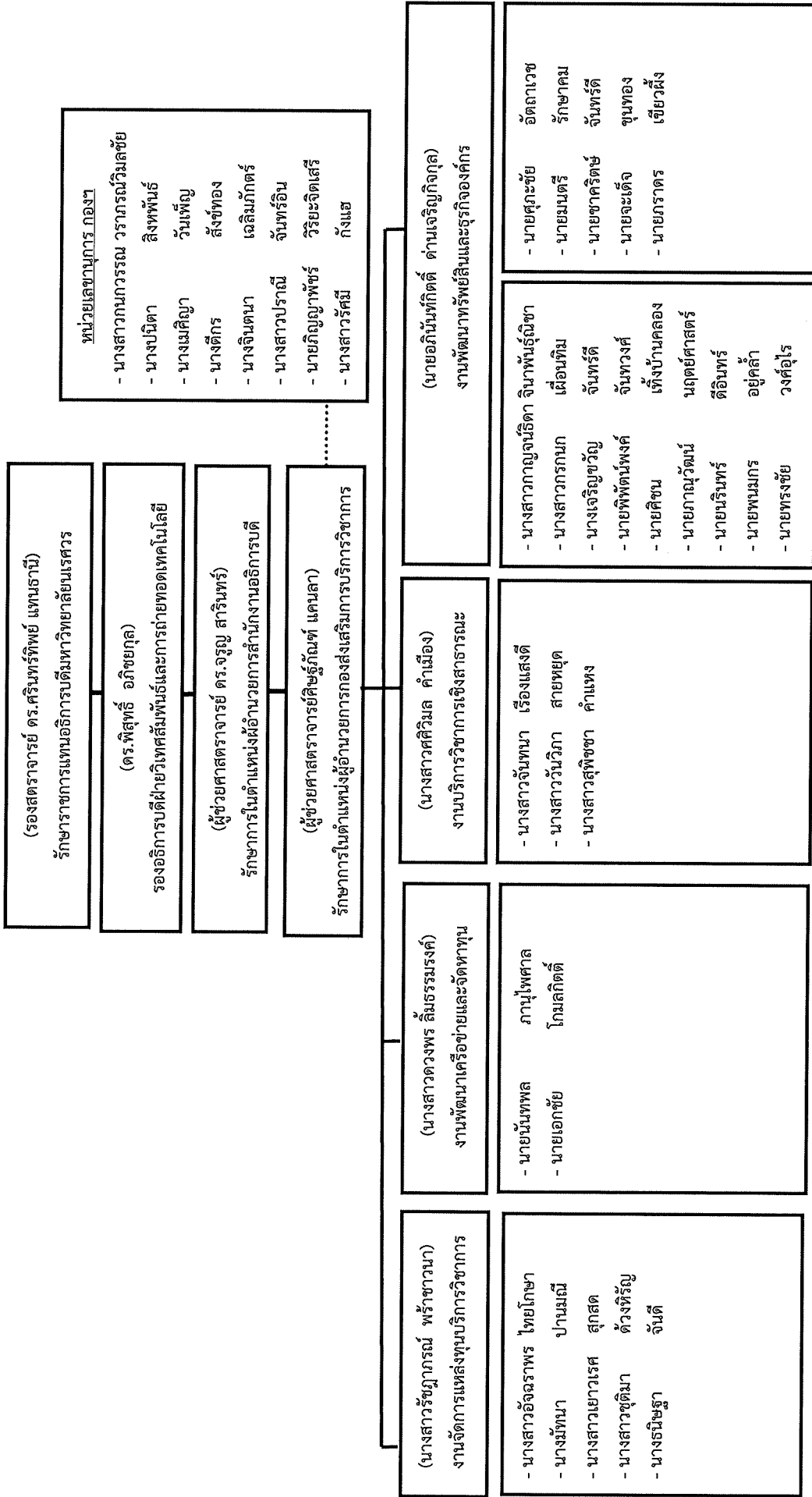
กองส่งเสริมการบริการวิชาการ มหาวิทยาลัยนเรศวร แบ่งองค์กรออกเป็น 4 งานตามภารกิจหลัก ได้แก่ งานจัดการแหล่งทุนบริการวิชาการ งานพัฒนาเครือข่ายและจัดหาทุน งานบริการวิชาการเชิงสาธารณะ และงานพัฒนาทรัพย์สินและธุรกิจองค์กร

กองส่งเสริมการบริการวิชาการ มหาวิทยาลัยนเรศวร มีการบริหารงานภายใต้การกำกับดูแลของอธิการบดีมหาวิทยาลัยนเรศวร และมีฐานะเทียบเท่ากอง มีผู้อำนวยการกองฯ รับผิดชอบการบริหารงาน ทำหน้าที่วางนโยบายและแผนงานของกองฯ ให้ดำเนินไปด้วยความเรียบร้อย โดยทุกๆ งานจะมีหัวหน้างานเป็นผู้บริหารงานและดูแลการปฏิบัติงานภายในแต่ละงานอย่างเป็นระบบ

โครงสร้างองค์กร



โครงสร้างการบริหาร



ผู้บริหารกองส่งเสริมการบริการวิชาการ



ผู้ช่วยศาสตราจารย์ศิษณุภัณฑ์ แคนลา
รักษาการในตำแหน่งผู้อำนวยการกองส่งเสริมการบริการวิชาการ

หน่วยเลขานุการ กองส่งเสริมการบริการวิชาการ



งานจัดการแหล่งทุนบริการวิชาการ



งานพัฒนาเครือข่ายและจัดหาทุน



งานบริการวิชาการเชิงสาธารณะ



งานพัฒนาทรัพย์สินและธุรกิจองค์กร



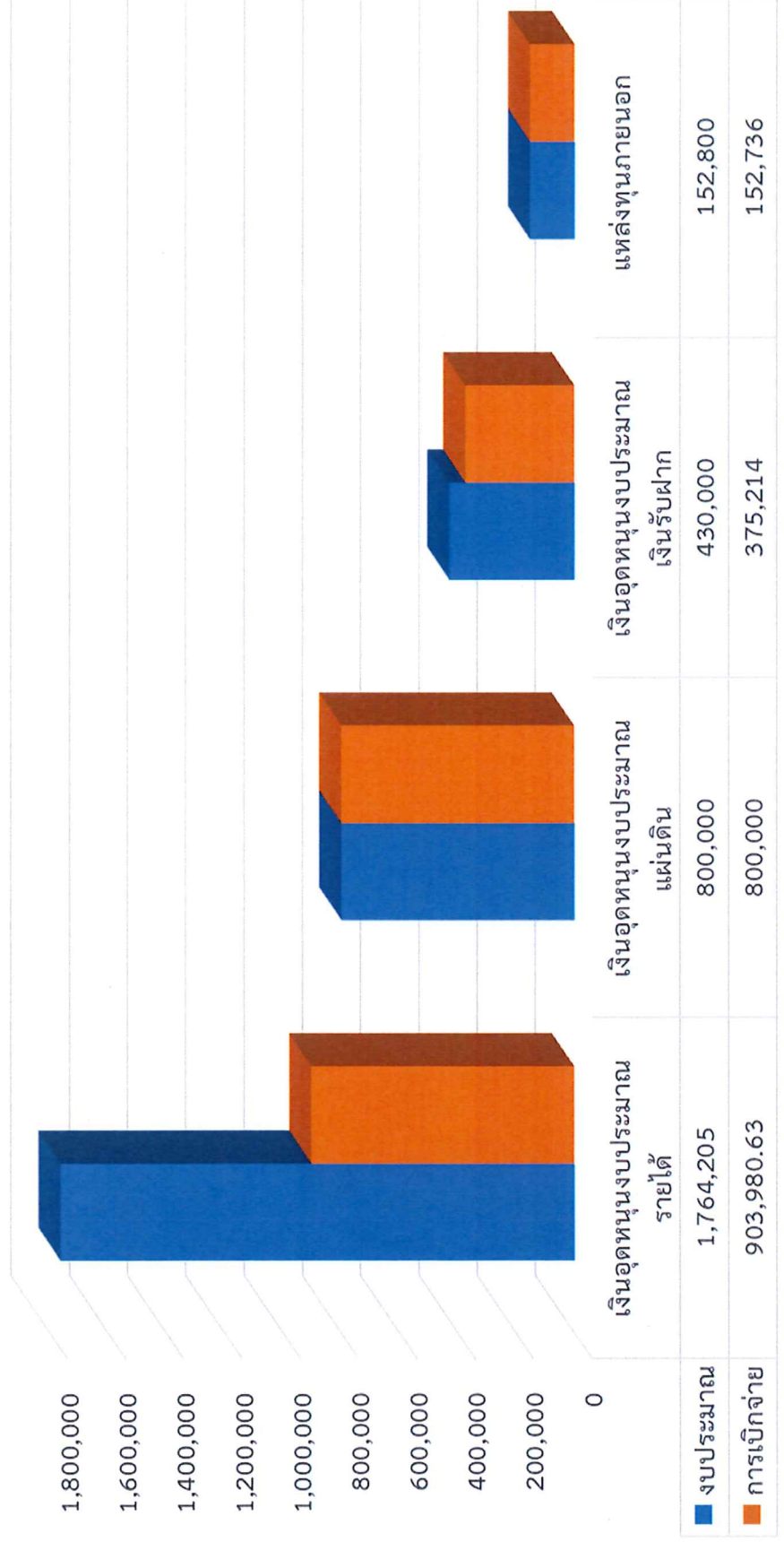
สรุปโครงการ/กิจกรรมของกองส่งเสริมการบริการวิชาการ ประจำปี 2566

ลำดับ ที่	ชื่อโครงการ	ผู้รับผิดชอบ โครงการ	งบประมาณ ดำเนินงาน
1	โครงการออกหน่วยบริการวิชาการเคลื่อนที่ มหาวิทยาลัยนเรศวร (ภาคเหนือตอนล่าง)	งานบริการวิชาการเชิง สาธารณะ	350,000
2	โครงการอนุรักษ์พันธุกรรมพืชอันเนื่องมาจากพระราชดำริ สมเด็จพระเทพรัตนราชสุดาฯ สยามบรมราชกุมารี (อพ.สธ.-มน.)	งานบริการวิชาการเชิง สาธารณะ	147,600
3	โครงการอนุรักษ์พันธุกรรมพืช ประจำปีงบประมาณ 2566	งานบริการวิชาการเชิง สาธารณะ	800,000
4	โครงการพัฒนาบุคลากรด้านการจัดทำฐานข้อมูลทรัพยากรท้องถิ่น เครือข่าย C-อพ.สธ. ระยะที่ 2	เงินรับฝาก	180,000
5	โครงการพัฒนาบุคลากรด้านการจัดทำฐานข้อมูลทรัพยากรท้องถิ่น เครือข่าย C-อพ.สธ. ระยะที่ 3	งานบริการวิชาการเชิง สาธารณะ	150,000
6	โครงการอนุรักษ์พันธุกรรมพืชอันเนื่องมาจากพระราชดำริ สมเด็จพระเทพรัตนราชสุดาฯ สยามบรมราชกุมารี (เครือข่าย C-อพ.สธ.ภาคเหนือตอนล่าง)	งานบริการวิชาการเชิง สาธารณะ	100,000
7	การฝึกอบรมปฏิบัติการงานสวนพฤกษศาสตร์โรงเรียน และงานฐานทรัพยากรท้องถิ่นตามแนวทางหลัก	งานบริการวิชาการเชิง สาธารณะ	152,800
8	โครงการจัดตั้งวิชาลัยข้าวและชาวนา	กองส่งเสริมการบริการ วิชาการ	1,266,605

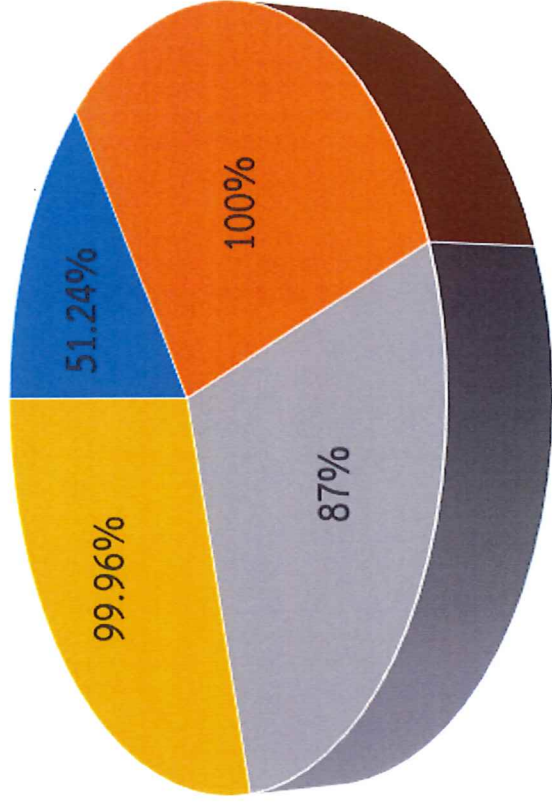
สรุปการเบิกจ่ายเงินอุดหนุน แยกตามแหล่งเงินงบประมาณ

ลำดับที่	แหล่งเงินงบประมาณ	งบประมาณ	การเบิกจ่าย
1	เงินอุดหนุนงบประมาณรายได้	1,764,205	903,980.63
2	เงินอุดหนุนงบประมาณแผ่นดิน	800,000	800,000
3	เงินอุดหนุนงบประมาณเงินรับฝาก	430,000	375,214
4	แหล่งทุนภายนอก	152,800	152,736
รวมเป็นเงินทั้งสิ้น		3,147,005	2,231,930.63

สรุปการเบิกจ่ายเงินอุดหนุน แยกตามแหล่งเงินงบประมาณ ประจำปี 2566



ร้อยละการเบิกจ่ายงบประมาณ



- เงินอุดหนุนงบประมาณรายได้ ■ เงินอุดหนุนงบประมาณแผ่นดิน
- เงินอุดหนุนงบประมาณเงินรับฝาก ■ แหล่งทุนภายนอก

สรุปผลการดำเนินงานโครงการ/กิจกรรมกองส่งเสริมการบริการวิชาการ
ประจำปี 2566

งานบริการวิชาการเชิงสาธารณะ

แบบฟอร์ม
สรุปผลการดำเนินโครงการเพื่อจัดทำรายงานประจำปีงบประมาณ 2566
กองส่งเสริมการบริการวิชาการ มหาวิทยาลัยนครสวรรค์

1. ชื่อโครงการ : การฝึกอบรมปฏิบัติการงานสวนพฤกษศาสตร์โรงเรียนและงานฐานทรัพยากรท้องถิ่น
ตามแนวทางหลัก
2. วัตถุประสงค์ของโครงการ
 - 2.1 เพื่อสนองพระราชดำริในโครงการอนุรักษ์พันธุกรรมพืชอันเนื่องมาจากพระราชดำริ สมเด็จพระเทพรัตนราชสุดาฯ สยามบรมราชกุมารี (อพ.สธ.)
 - 2.2 เพื่อสร้างความรู้ ความเข้าใจให้แก่สมาชิกงานสวนพฤกษศาสตร์โรงเรียนและงานฐานทรัพยากรท้องถิ่นให้เกิดความเข้าใจในการดำเนินงานสนองพระราชดำริ อพ.สธ.
3. ผู้รับผิดชอบโครงการ : นางสาวศศิวิมล คำเมือง งานบริการวิชาการเชิงสาธารณะ
กองส่งเสริมการบริการวิชาการ
4. วัน /เดือน/ปี และสถานที่ดำเนินการ
 - 4.1 วัน/เดือน/ปี : เดือนเมษายน – พฤษภาคม 2566
 - 4.2 สถานที่ : มหาวิทยาลัยนครสวรรค์
5. งบประมาณที่ได้รับ/ตั้งไว้

งบประมาณรายได้ จำนวน.....152,800..... บาท
6. งบประมาณที่เบิกจ่ายจริง ...152,736.. บาท (คิดเป็นร้อยละ 99.96 ของงบประมาณที่เก็บ
ค่าลงทะเบียน 3 หลักสูตร)
7. จำนวนผู้เข้าร่วมโครงการ ทั้งสิ้น114..... คน แยกประเภทเป็น

7.1	ผู้บริหาร	จำนวน	1	คน
7.2	องค์กร/ระบบบริหาร	จำนวน	100	คน
7.3	บุคลากรวิชาการ	จำนวน	2	คน
7.4	บุคลากรสนับสนุน	จำนวน	5	คน
7.5	ที่ปรึกษาศูนย์ประสานงานฯ	จำนวน	6	คน

8. การบูรณาการการทำงานกับหน่วยงานอื่น
 - 8.1 สถานศึกษาในเขตพื้นที่รับผิดชอบ 5 จังหวัด
 - 8.2 องค์กรปกครองส่วนท้องถิ่น ในเขตพื้นที่รับผิดชอบ 5 จังหวัด
 - 8.3 ศึกษาธิการจังหวัด 5 จังหวัด ในพื้นที่รับผิดชอบของศูนย์ประสานงาน อพ.สธ.-มหาวิทยาลัยนครสวรรค์
 - 8.4 ท้องถิ่นจังหวัด 5 จังหวัด ในพื้นที่รับผิดชอบของศูนย์ประสานงาน อพ.สธ.-มหาวิทยาลัยนครสวรรค์

9. ผลการดำเนินงาน

9.1 ประโยชน์ต่อผู้รับบริการ

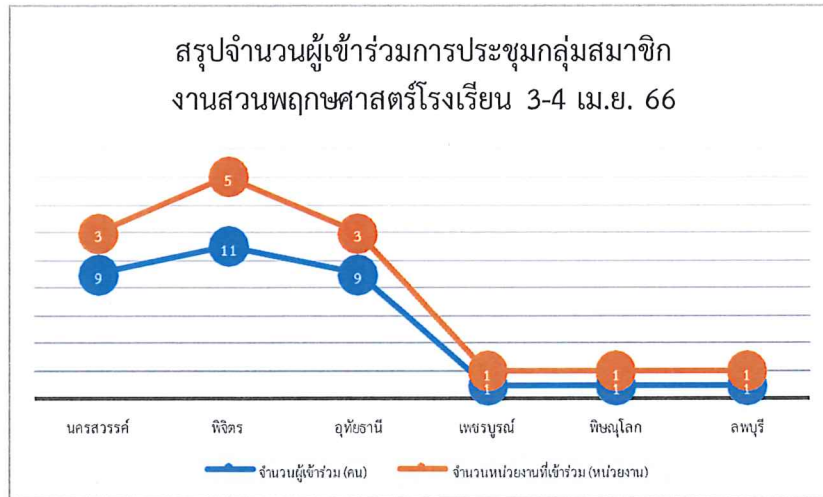
จากการดำเนินโครงการอนุรักษ์พันธุกรรมพืชอันเนื่องมาจากพระราชดำริ สมเด็จพระเทพรัตนราชสุดาฯ สยามบรมราชกุมารี (อพ.สธ.) ทำให้ผู้เข้าร่วมอบรมได้รับความรู้ ความเข้าใจในการดำเนินงานสนองพระราชดำริ อพ.สธ. ตลอดจนเพื่อผลักดันให้โรงเรียนในเขตพื้นที่รับผิดชอบ ทั้ง 5 จังหวัด พิษณุโลก นครสวรรค์ อุทัยธานี เพชรบูรณ์ พิจิตร สมัยครสมาชิกสวนพฤกษศาสตร์เพิ่มมากขึ้น และยังสนับสนุนให้โรงเรียน และองค์กรปกครองส่วนท้องถิ่นได้สนองพระราชดำริ ภายใต้โครงการอนุรักษ์พันธุกรรมพืชอันเนื่องมาจากพระราชดำริ สมเด็จพระเทพรัตนราชสุดาฯ สยามบรมราชกุมารี (อพ.สธ.) อีกด้วย

9.2 ผลการประเมินความพึงพอใจ

สรุปยอดจำนวนผู้เข้าร่วมการประชุมกลุ่มสมาชิกงานสวนพฤกษศาสตร์โรงเรียน
หลักสูตร การบริหารและการจัดการ องค์กรประกอบที่ 1 และองค์กรประกอบที่ 2
ครั้งที่ 1/2566 ระหว่างวันที่ 3 - 4 เมษายน 2566

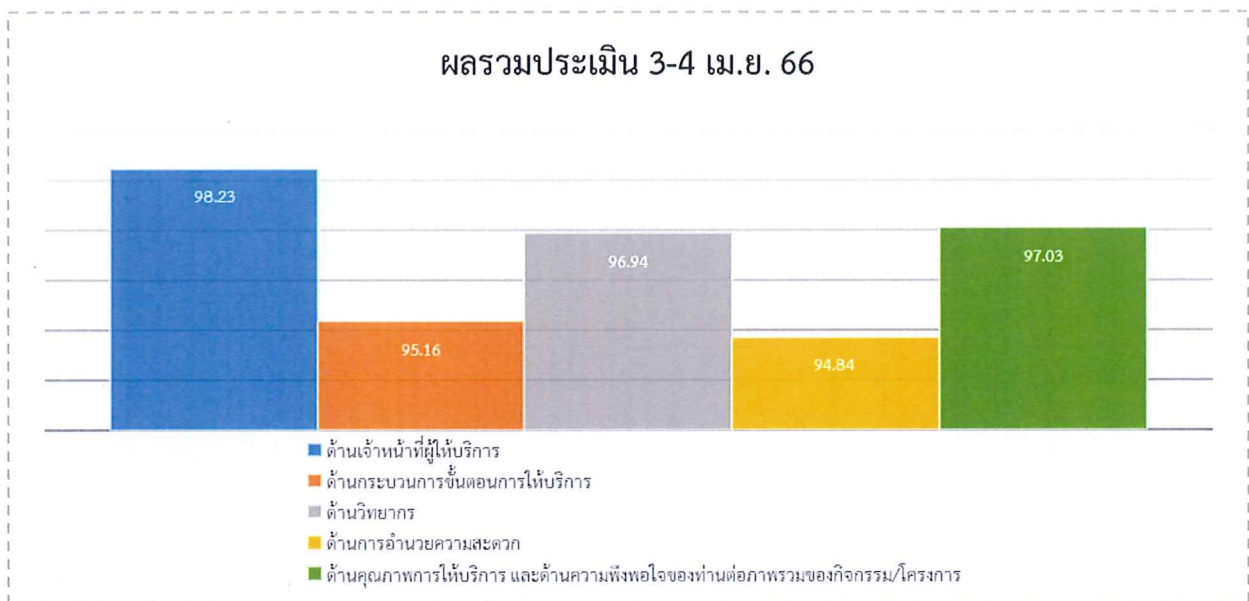
ตาราง 1: สรุปยอดจำนวนผู้เข้าร่วมการประชุมกลุ่มสมาชิกงานสวนพฤกษศาสตร์โรงเรียน หลักสูตร การบริหารและการจัดการ องค์กรประกอบที่ 1 และองค์กรประกอบที่ 2 ครั้งที่ 1/2566

จังหวัด	จำนวนผู้เข้าร่วม (คน)	จำนวนหน่วยงานที่เข้าร่วม (หน่วยงาน)
นครสวรรค์	9	3
พิจิตร	11	5
อุทัยธานี	9	3
เพชรบูรณ์	1	1
พิษณุโลก	1	1
ลพบุรี	1	1
รวมทั้งหมด	32	14

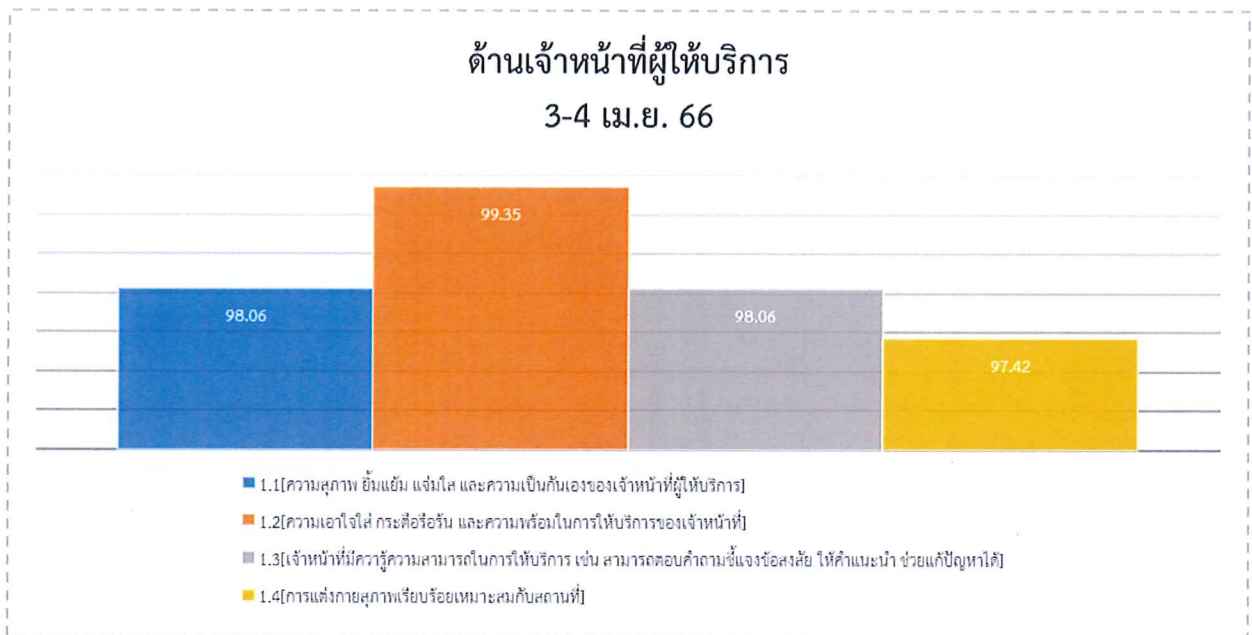


รูปภาพที่ 1 : แสดงยอดจำนวนผู้เข้าร่วมการประชุมกลุ่มสมาชิกงานสวนพฤกษศาสตร์โรงเรียน หลักสูตร การบริหารและการจัดการ องค์กรประกอบที่ 1 และองค์กรประกอบที่ 2 ครั้งที่ 1/2566

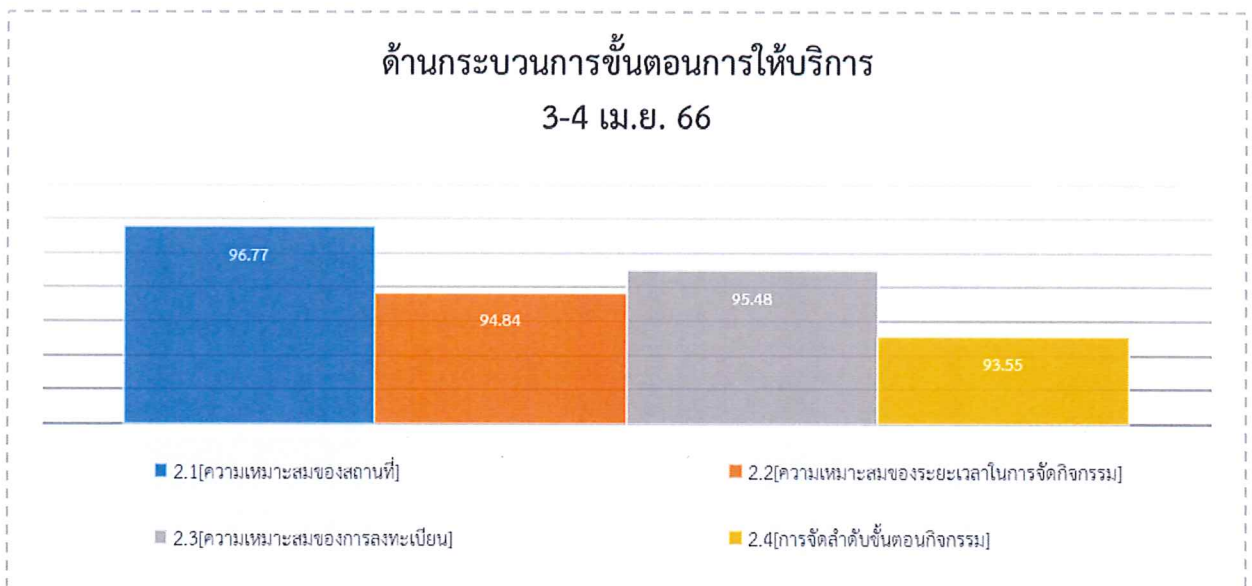
ผลรวมแบบประเมินความพึงพอใจ
ผู้เข้าร่วมการประชุมกลุ่มสมาชิกงานสวนพฤกษศาสตร์โรงเรียน
หลักสูตร การบริหารและการจัดการ องค์กรประกอบที่ 1 และองค์กรประกอบที่ 2
ครั้งที่ 1/2566 ระหว่างวันที่ 3 - 4 เมษายน 2566



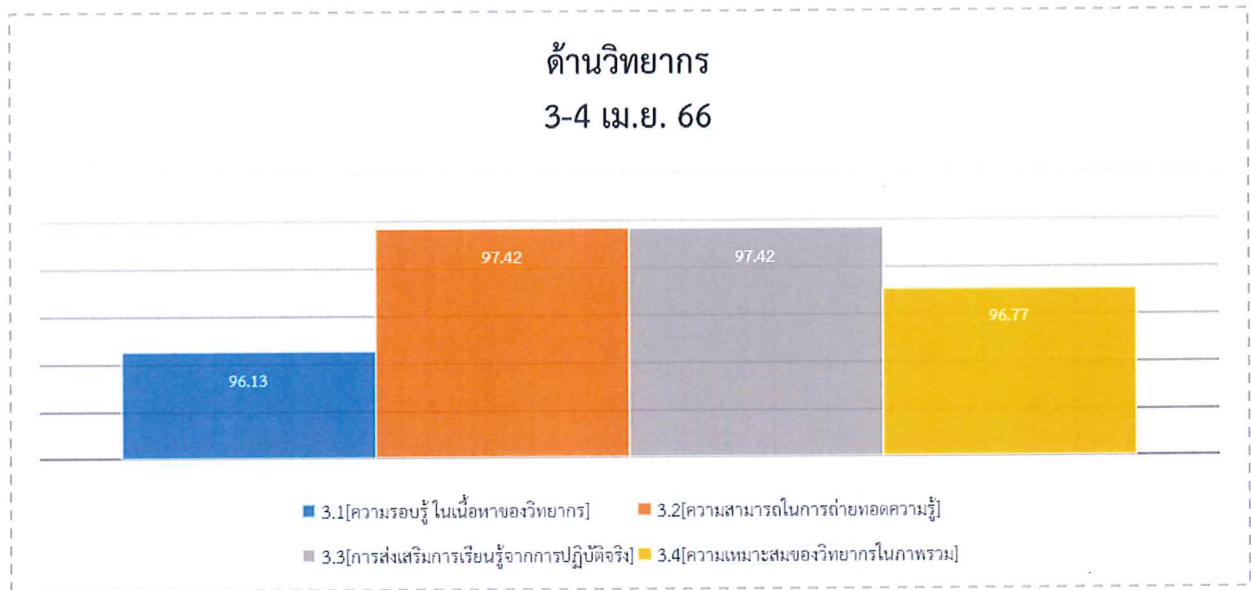
รูปภาพที่ 2 : แสดงผลรวมการประเมินความพึงพอใจของผู้เข้าร่วมการประชุมกลุ่มสมาชิกงานสวนพฤกษศาสตร์โรงเรียน หลักสูตร การบริหารและการจัดการ องค์กรประกอบที่ 1 และองค์กรประกอบที่ 2 ครั้งที่ 1/2566



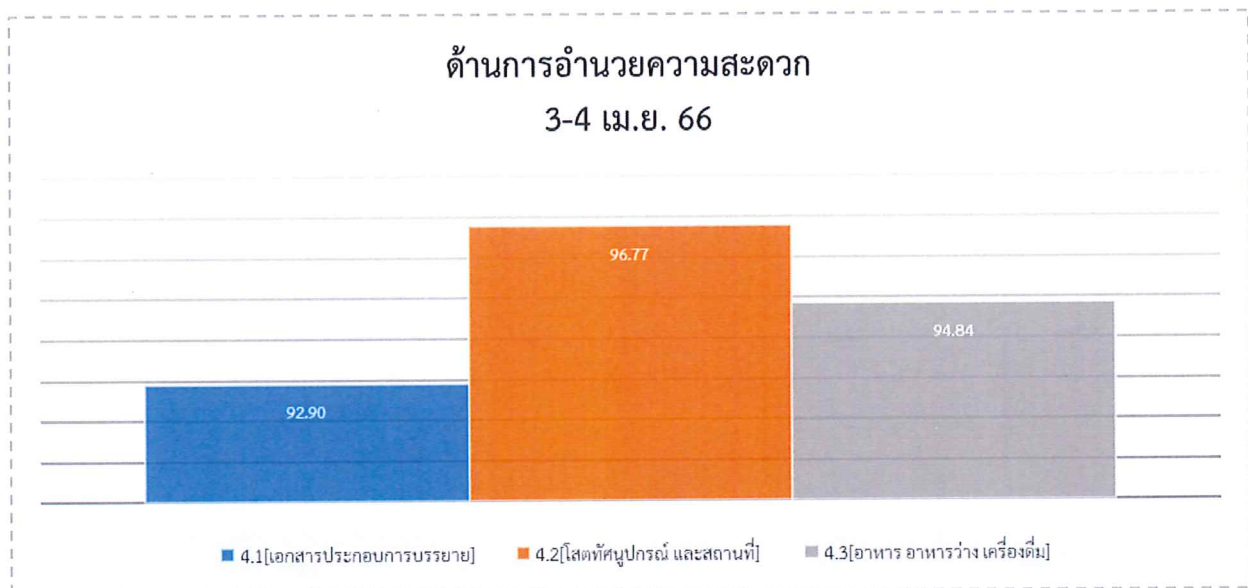
รูปภาพที่ 3 : แสดงการประเมินความพึงพอใจด้านเจ้าหน้าที่ผู้ให้บริการของผู้เข้าร่วมการประชุมกลุ่มสมาชิกงานสวนพฤกษศาสตร์โรงเรียน หลักสูตร การบริหารและการจัดการ องค์กรประกอบที่ 1 และองค์กรประกอบที่ 2 ครั้งที่ 1/2566



รูปภาพที่ 4 : แสดงการประเมินความพึงพอใจด้านกระบวนการขั้นตอนการให้บริการของผู้เข้าร่วมการประชุมกลุ่มสมาชิกงานสวนพฤกษศาสตร์โรงเรียน หลักสูตร การบริหารและการจัดการ องค์กรประกอบที่ 1 และองค์กรประกอบที่ 2 ครั้งที่ 1/2566



รูปภาพที่ 5 : แสดงการประเมินความพึงพอใจด้านวิทยากรของผู้เข้าร่วมการประชุมกลุ่มสมาชิกงานสวนพฤกษศาสตร์โรงเรียน หลักสูตร การบริหารและการจัดการ องค์กรประกอบที่ 1 และองค์กรประกอบที่ 2 ครั้งที่ 1/2566



รูปภาพที่ 6 : แสดงการประเมินความพึงพอใจด้านการอำนวยความสะดวกของผู้เข้าร่วมการประชุมกลุ่มสมาชิกงานสวนพฤกษศาสตร์โรงเรียน หลักสูตร การบริหารและการจัดการ องค์กรประกอบที่ 1 และองค์กรประกอบที่ 2 ครั้งที่ 1/2566

ด้านคุณภาพการให้บริการ และด้านความพึงพอใจของท่านต่อภาพรวม
ของกิจกรรม/โครงการ

3-4 เม.ย. 66



รูปภาพที่ 7 : แสดงการประเมินความพึงพอใจด้านคุณภาพการให้บริการ และด้านความพึงพอใจของท่านต่อภาพรวมของกิจกรรม/โครงการของผู้เข้าร่วมการประชุมกลุ่มสมาชิกงานสวนพฤกษศาสตร์โรงเรียนหลักสูตร การบริหารและการจัดการ องค์กรประกอบที่ 1 และองค์กรประกอบที่ 2 ครั้งที่ 1/2566

สรุปยอดจำนวนผู้เข้าร่วมการประชุมกลุ่มสมาชิกงานฐานทรัพยากรท้องถิ่น

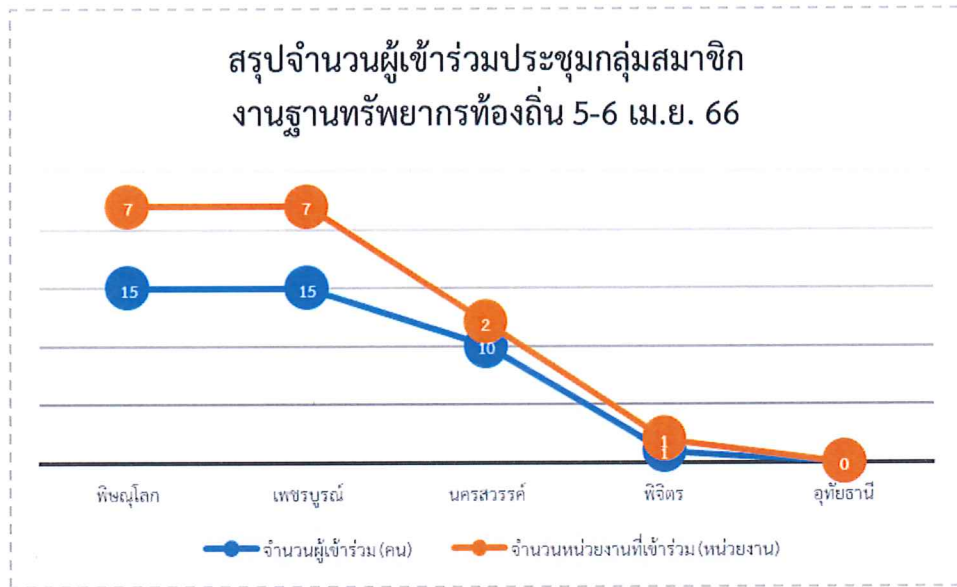
หลักสูตร การบริหารและการจัดการ

งานที่ 1 งานที่ 2 และงานที่ 3 ครั้งที่ 1/2566

ระหว่างวันที่ 5 - 6 เมษายน 2566

ตาราง 2 : สรุปยอดจำนวนผู้เข้าร่วมการประชุมกลุ่มสมาชิกงานฐานทรัพยากรท้องถิ่น หลักสูตร การบริหารและการจัดการ งานที่ 1งานที่ 2 และงานที่ 3 ครั้งที่ 1/2566

จังหวัด	จำนวนผู้เข้าร่วม (คน)	จำนวนหน่วยงานที่เข้าร่วม (หน่วยงาน)
พิษณุโลก	15	7
เพชรบูรณ์	15	7
นครสวรรค์	10	2
พิจิตร	1	1
อุทัยธานี	-	-
รวมทั้งหมด	41	17



รูปภาพที่ 8 : แสดงยอดจำนวนผู้เข้าร่วมการประชุมกลุ่มสมาชิกงานฐานทรัพยากรท้องถิ่น หลักสูตร การบริหารและการจัดการ งานที่ 1 งานที่ 2 และงานที่ 3 ครั้งที่ 1/2566

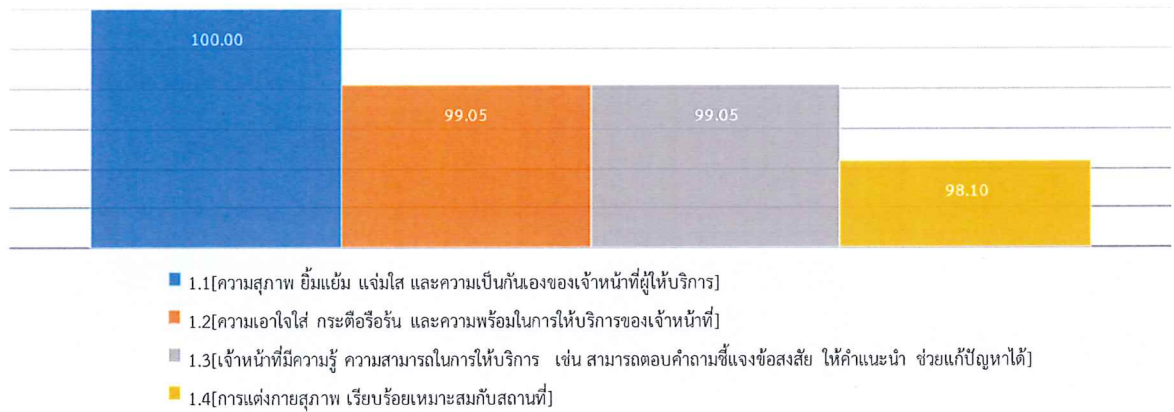
**ผลรวมแบบประเมินความพึงพอใจ
ผู้เข้าร่วมการประชุมกลุ่มสมาชิกงานฐานทรัพยากรท้องถิ่น
หลักสูตร การบริหารและการจัดการ งานที่ 1 งานที่ 2 และงานที่ 3 ครั้งที่ 1/2566
ระหว่างวันที่ 5 - 6 เมษายน 2566**



รูปภาพที่ 9 : แสดงผลรวมการประเมินความพึงพอใจของผู้เข้าร่วมการประชุมกลุ่มสมาชิกงานฐานทรัพยากรท้องถิ่น หลักสูตร การบริหารและการจัดการ งานที่ 1 งานที่ 2 และงานที่ 3 ครั้งที่ 1/2566

ด้านเจ้าหน้าที่ผู้ให้บริการ

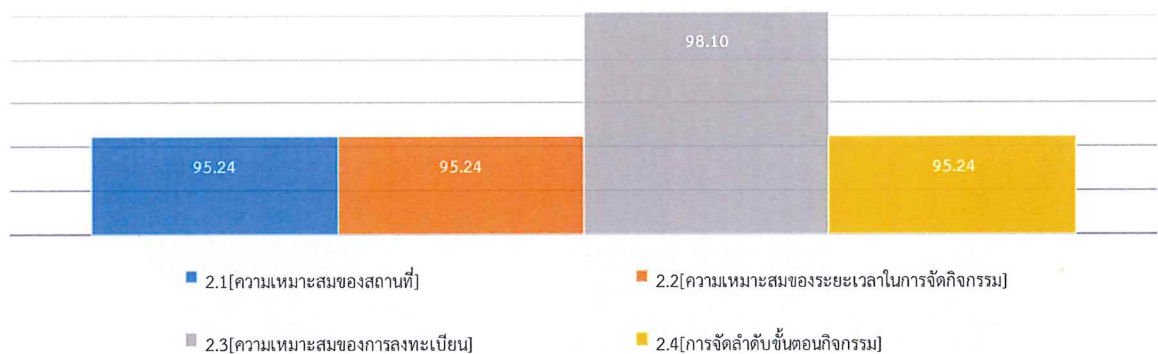
5-6 เม.ย. 66



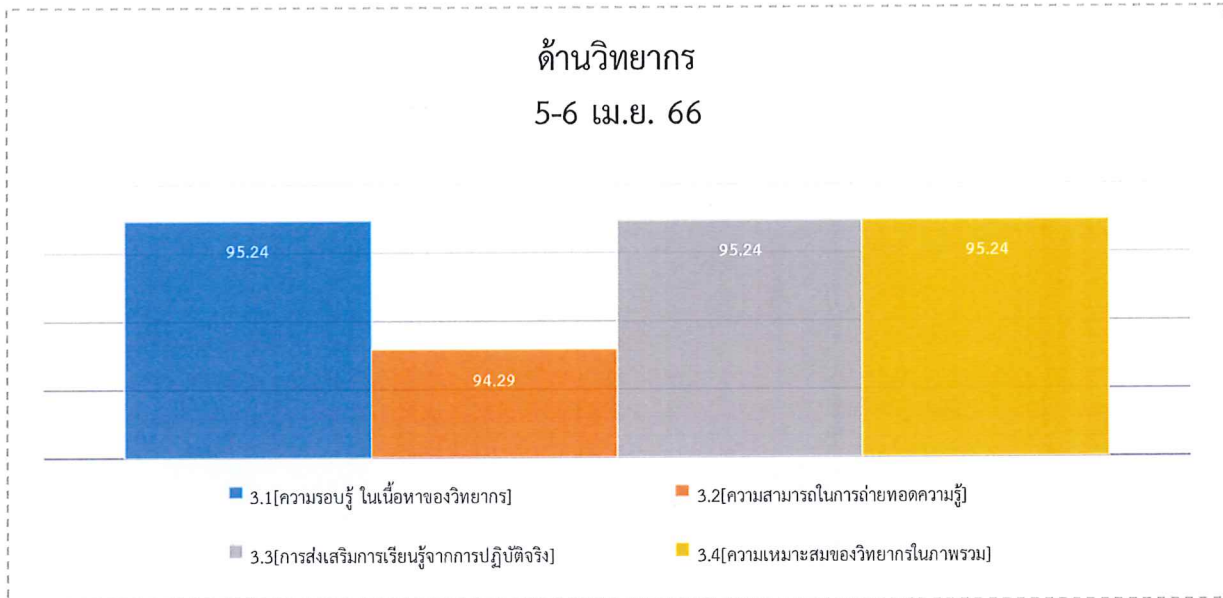
รูปภาพที่ 10 : แสดงการประเมินความพึงพอใจด้านเจ้าหน้าที่ผู้ให้บริการของผู้เข้าร่วมการประชุมกลุ่มสมาชิกงานฐานทรัพยากรท้องถิ่น หลักสูตร การบริหารและการจัดการ งานที่ 1 งานที่ 2 และงานที่ 3 ครั้งที่ 1/2566

ด้านกระบวนการขั้นตอนการให้บริการ

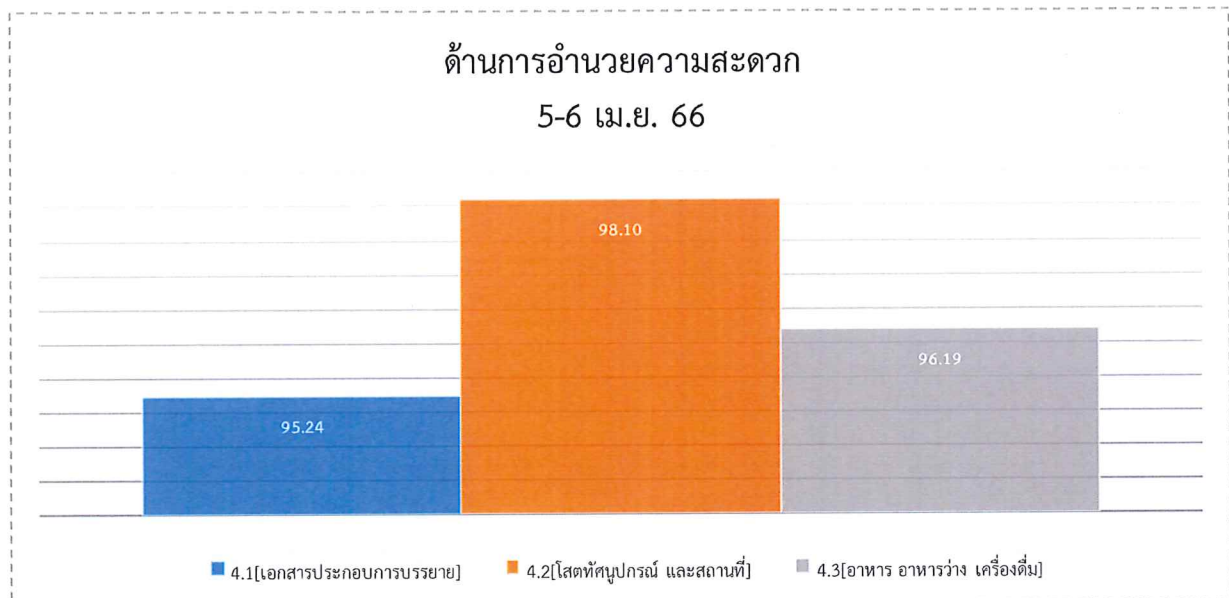
5-6 เม.ย. 66



รูปภาพที่ 11 : แสดงการประเมินความพึงพอใจด้านกระบวนการขั้นตอนการให้บริการของผู้เข้าร่วมการประชุมกลุ่มสมาชิกงานฐานทรัพยากรท้องถิ่น หลักสูตร การบริหารและการจัดการ งานที่ 1 งานที่ 2 และงานที่ 3 ครั้งที่ 1/2566

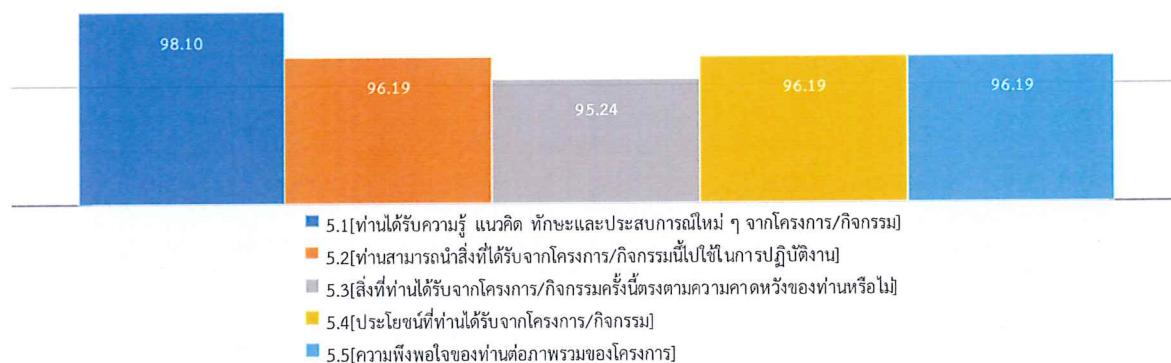


รูปภาพที่ 12 : แสดงการประเมินความพึงพอใจด้านวิทยากรของผู้เข้าร่วมการประชุมกลุ่มสมาชิกงานฐานทรัพยากรท้องถิ่น หลักสูตร การบริหารและการจัดการ งานที่ 1 งานที่ 2 และงานที่ 3 ครั้งที่ 1/2566



รูปภาพที่ 13 : แสดงการประเมินความพึงพอใจด้านการอำนวยความสะดวกของผู้เข้าร่วมประชุมกลุ่มสมาชิกงานฐานทรัพยากรท้องถิ่น หลักสูตร การบริหารและการจัดการ งานที่ 1 งานที่ 2 และงานที่ 3 ครั้งที่ 1/2566

ด้านคุณภาพการให้บริการ และด้านความพึงพอใจของท่านต่อภาพรวมของ
กิจกรรม/โครงการ 5-6 เม.ย. 66

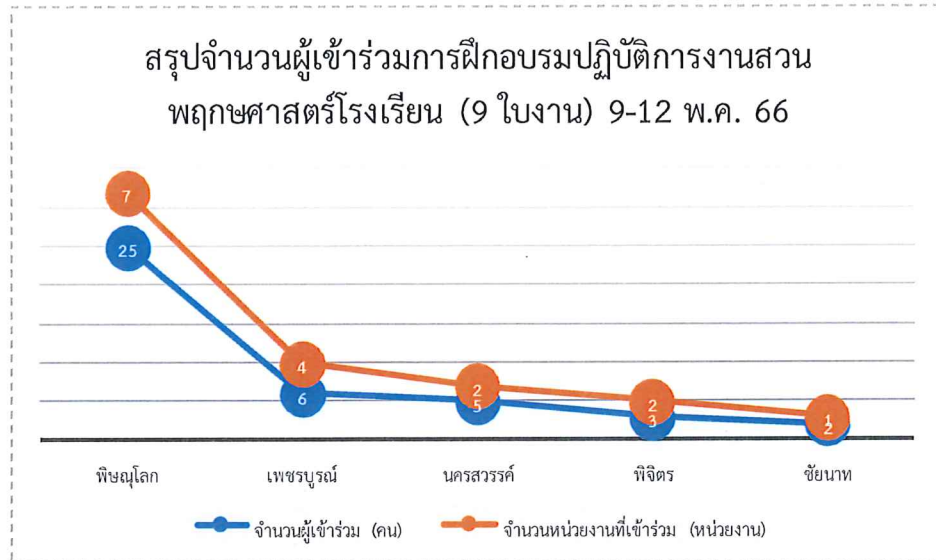


รูปภาพที่ 14 : แสดงการประเมินความพึงพอใจด้านคุณภาพการให้บริการ และด้านความพึงพอใจของท่านต่อภาพรวมของกิจกรรม/โครงการของผู้เข้าร่วมการประชุมกลุ่มสมาชิกงานฐานทรัพยากรท้องถิ่น หลักสูตร การบริหารและการจัดการ งานที่ 1 งานที่ 2 และงานที่ 3 ครั้งที่ 1/2566

สรุปยอดจำนวนผู้เข้าร่วมการฝึกอบรมปฏิบัติการงานสวนพฤกษศาสตร์โรงเรียน
หลักสูตร สสำรวจ และจัดทำฐานข้อมูลทรัพยากรท้องถิ่น (9 ใบบงาน) รุ่นที่ 1/2566
ระหว่างวันที่ 9 - 12 พฤษภาคม 2566

ตาราง 3 : สรุปยอดจำนวนผู้เข้าร่วมการฝึกอบรมปฏิบัติการงานสวนพฤกษศาสตร์โรงเรียน หลักสูตร
สำรวจ และจัดทำฐานข้อมูลทรัพยากรท้องถิ่น (9 ใบบงาน) รุ่นที่ 1/2566

จังหวัด	จำนวนผู้เข้าร่วม (คน)	จำนวนหน่วยงานที่เข้าร่วม (หน่วยงาน)
พิษณุโลก	25	7
เพชรบูรณ์	6	4
นครสวรรค์	5	2
พิจิตร	3	2
ชัยนาท	2	1
รวมทั้งหมด	41	16



รูปภาพที่ 15 : แสดงยอดจำนวนผู้เข้าร่วมการฝึกอบรมปฏิบัติการงานสวนพฤกษศาสตร์โรงเรียน หลักสูตรสำรวจ และจัดทำฐานข้อมูลทรัพยากรท้องถิ่น (9 ไบงาน) รุ่นที่ 1/2566

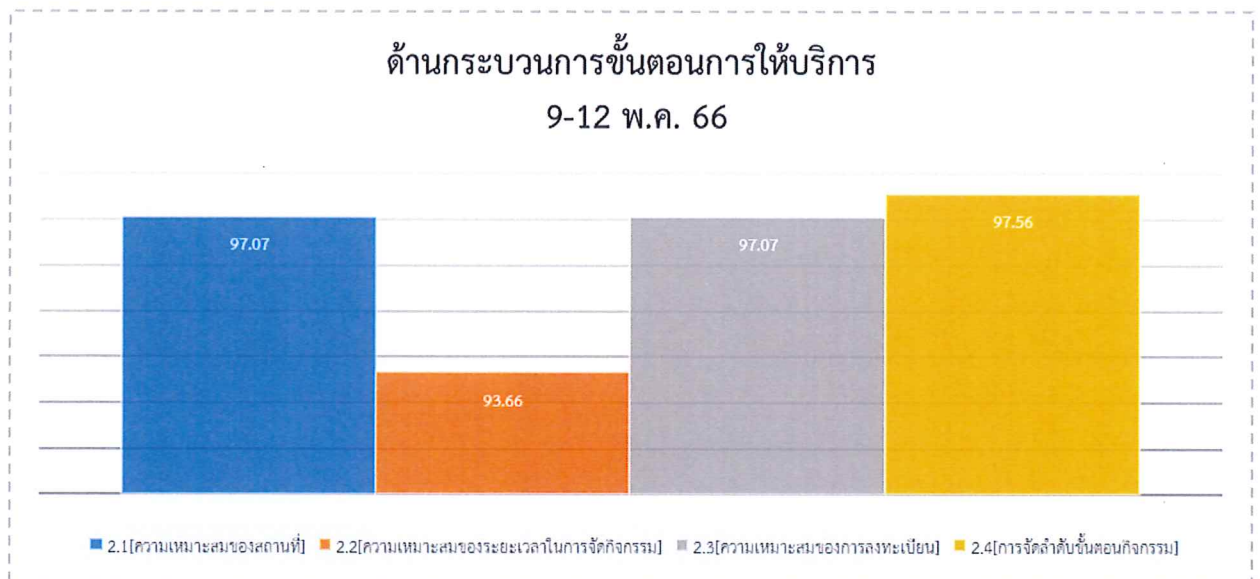
ผลรวมแบบประเมินความพึงพอใจ
 ผู้เข้าร่วมการฝึกอบรมปฏิบัติการงานสวนพฤกษศาสตร์โรงเรียน
 หลักสูตรสำรวจ และจัดทำฐานข้อมูลทรัพยากรท้องถิ่น (9 ไบงาน) รุ่นที่ 1/2566
 ระหว่างวันที่ 9 - 12 พฤษภาคม 2566



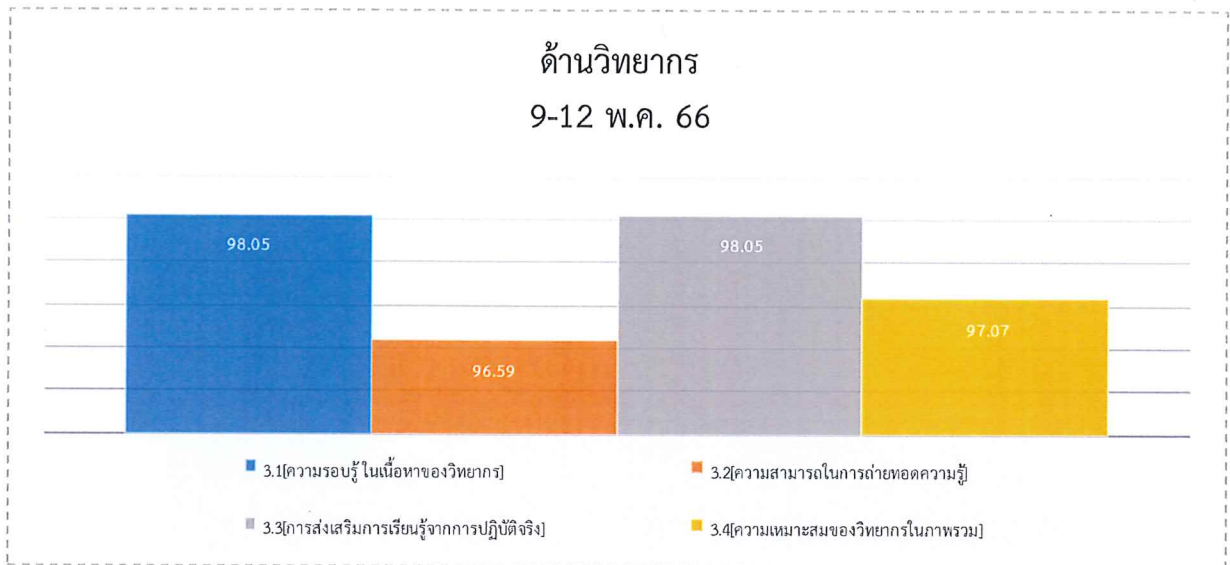
รูปภาพที่ 16 : แสดงผลรวมการประเมินความพึงพอใจของผู้เข้าร่วมการฝึกอบรมปฏิบัติการงานสวนพฤกษศาสตร์โรงเรียน หลักสูตรสำรวจ และจัดทำฐานข้อมูลทรัพยากรท้องถิ่น (9 ไบงาน) รุ่นที่ 1/2566



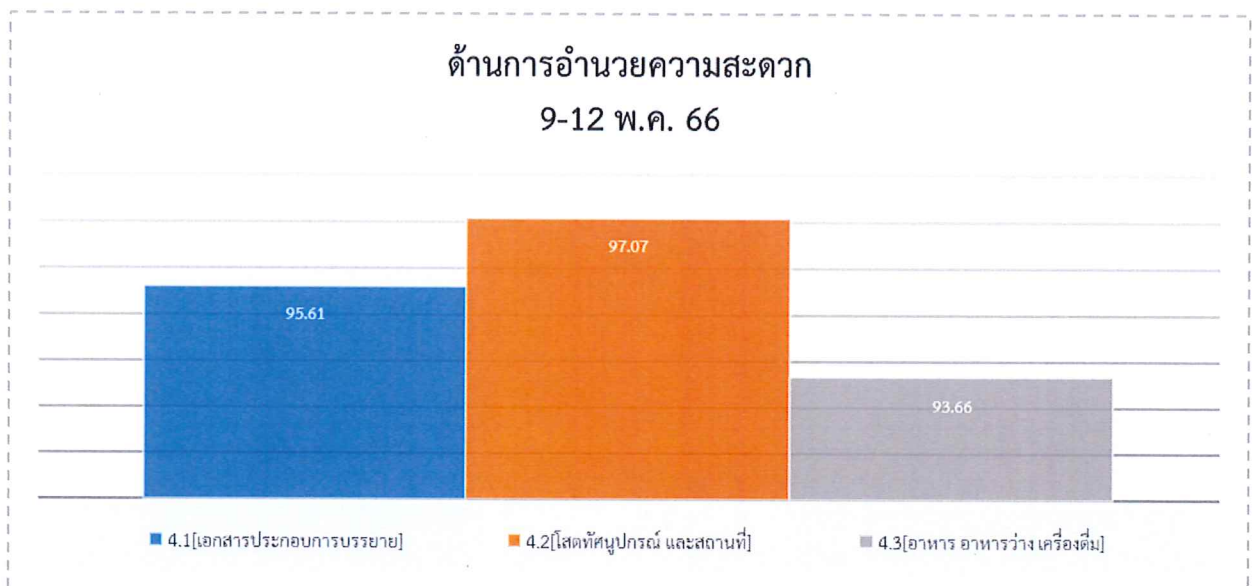
รูปภาพที่ 17 : แสดงการประเมินความพึงพอใจด้านเจ้าหน้าที่ผู้ให้บริการของผู้เข้าร่วมการฝึกอบรมปฏิบัติการงานสวนพฤกษศาสตร์โรงเรียน หลักสูตร สำรวจ และจัดทำฐานข้อมูลทรัพยากรท้องถิ่น (9 ใบงาน) รุ่นที่ 1/2566



รูปภาพที่ 18 : แสดงการประเมินความพึงพอใจด้านกระบวนการขั้นตอนการให้บริการของผู้เข้าร่วมการฝึกอบรมปฏิบัติการงานสวนพฤกษศาสตร์โรงเรียน หลักสูตร สำรวจ และจัดทำฐานข้อมูลทรัพยากรท้องถิ่น (9 ใบงาน) รุ่นที่ 1/2566

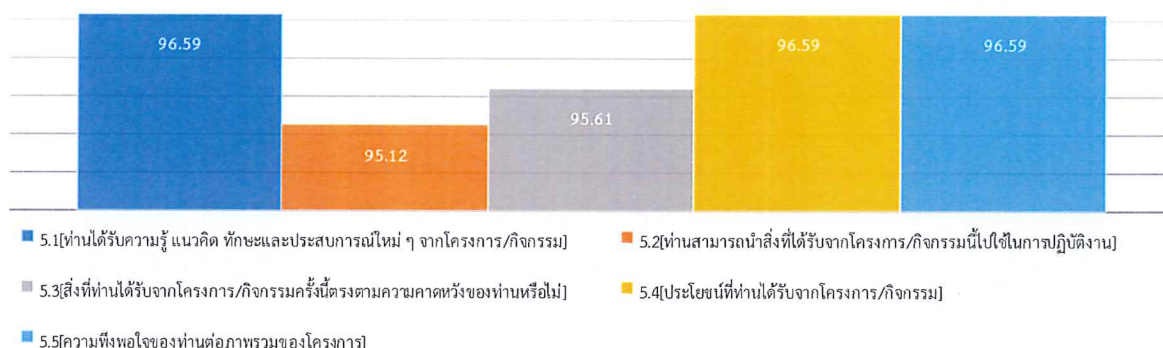


รูปภาพที่ 19 : แสดงการประเมินความพึงพอใจด้านวิทยากรของผู้เข้าร่วมการฝึกอบรมปฏิบัติการงานสวนพฤกษศาสตร์โรงเรียน หลักสูตร สำรวจ และจัดทำฐานข้อมูลทรัพยากรท้องถิ่น (9 ใบบงาน) รุ่นที่ 1/2566



รูปภาพที่ 20 : แสดงการประเมินความพึงพอใจด้านการอำนวยความสะดวกของผู้เข้าร่วมการฝึกอบรมปฏิบัติการงานสวนพฤกษศาสตร์โรงเรียน หลักสูตร สำรวจ และจัดทำฐานข้อมูลทรัพยากรท้องถิ่น (9 ใบบงาน) รุ่นที่ 1/2566

ด้านคุณภาพการให้บริการ และด้านความพึงพอใจของท่านต่อภาพรวม
ของกิจกรรม/โครงการ 9-12 พ.ค. 66



รูปภาพที่ 21 : แสดงการประเมินความพึงพอใจด้านคุณภาพการให้บริการ และด้านความพึงพอใจของท่านต่อภาพรวมของกิจกรรม/โครงการของผู้เข้าร่วมการฝึกอบรมปฏิบัติการงานสวนพฤกษศาสตร์โรงเรียนหลักสูตร สำรวจ และจัดทำฐานข้อมูลทรัพยากรท้องถิ่น (9 ใบบาง) รุ่นที่ 1/2566

10 ผลการดำเนินงานตามตัวชี้วัดที่กำหนด

ที่	ระบุตัวชี้วัด	ผลการดำเนินงาน		ชี้แจงเหตุผล (ถ้าไม่บรรลุ)	ผลการดำเนินงาน แต่ละตัวชี้วัด
		บรรลุ	ไม่บรรลุ		
1.	ตัวชี้วัดเชิงปริมาณ (ระบุ) - จำนวนสมาชิกสวนพฤกษศาสตร์โรงเรียนเข้าอบรม 40 คน - จำนวนสมาชิกฐานทรัพยากรท้องถิ่นเข้าอบรม 40 คน - สมาชิกฐานทรัพยากรท้องถิ่นเข้าร่วมอบรม จำนวน 60 คน	/	/		- สมาชิกงานสวนพฤกษศาสตร์โรงเรียน ลงทะเบียนเข้าร่วมฝึกอบรม จำนวน 38 คน - สมาชิกฐานทรัพยากรท้องถิ่น ลงทะเบียนเข้าร่วมฝึกอบรม จำนวน 39 คน - สมาชิกสวนพฤกษศาสตร์และสมาชิกฐานทรัพยากรท้องถิ่น ลงทะเบียนเข้าร่วมฝึกอบรม จำนวน 41 คน
2.	ตัวชี้วัดเชิงคุณภาพ (ระบุ) - ผู้เข้าร่วมประชุมเกิดความเข้าใจในการดำเนินงานสวนพฤกษศาสตร์โรงเรียน - ผู้เข้าร่วมประชุมเกิดความเข้าใจในการ	/	/		- สมาชิกสวนพฤกษศาสตร์โรงเรียนเกิดความเข้าใจในการดำเนินงานสวนพฤกษศาสตร์โรงเรียน 5 องค์ประกอบเบื้องต้น พร้อมฝึกปฏิบัติการ-สมาชิกฐานทรัพยากรท้องถิ่น

	ดำเนินงานฐานทรัพยากร ท้องถิ่น - ผู้เข้าร่วมประชุมเกิด ความเข้าใจในการ ดำเนินงานสวน พฤกษศาสตร์โรงเรียนและ งานฐานทรัพยากรท้องถิ่น	/			เกิดความเข้าใจในการดำเนินงาน ฐานทรัพยากรท้องถิ่น งานที่ 1 – 3 พร้อมฝึกปฏิบัติการเบื้องต้น -สมาชิกสวนพฤกษศาสตร์และ สมาชิกฐานทรัพยากรท้องถิ่นได้ ฝึกปฏิบัติการลงพื้นที่เก็บข้อมูล 9 ใบงานภาคสนาม
3.	ตัวชี้วัดเชิงเวลา (ระบุ)	/			ระยะเวลาตามแผน เมษายน - พฤษภาคม 2566 ระยะเวลาที่ เสร็จสิ้น เดือน พฤษภาคม 2566
4.	ตัวชี้วัดเชิงต้นทุน (ระบุ)	/			งบประมาณที่ได้รับ 152,800 บาท ใช้จ่ายจริง 152,736 บาท คงเหลือเงิน 64 บาท คิดเป็น ร้อยละ 99.96

10. ปัญหา อุปสรรคจากการดำเนินโครงการ (ถ้ามี)

10.1 สถานศึกษา และองค์กรปกครองส่วนท้องถิ่น ยังไม่เข้าใจบทบาท และหน้าที่ในการ
ดำเนินงานโครงการอนุรักษ์พันธุกรรมพืช อันเนื่องมาจากพระราชดำริฯ

10.2 การสมัครเป็นสมาชิกงานสวนพฤกษศาสตร์โรงเรียนยังน้อยมาก และไม่มีแรงจูงใจในการ
ดำเนินงานสวนพฤกษศาสตร์โรงเรียน

11. การเรียนรู้ที่เกิดขึ้นจากการดำเนินโครงการ/กิจกรรม (แนวปฏิบัติที่ดี)

11.1 สมาชิกมีความเข้าใจขอบเขตการดำเนินงานโครงการอนุรักษ์พันธุกรรมพืชอันเนื่องมาจาก
พระราชดำริ สมเด็จพระเทพรัตนราชสุดาฯ สยามบรมราชกุมารี (อพ.สธ.)

11.2 สมาชิกฐานทรัพยากรท้องถิ่นมีความเข้าใจการดำเนินงานปกป้องทรัพยากรท้องถิ่น สสำรวจ
เก็บรวบรวมทรัพยากรท้องถิ่น ปลูกรักษาทรัพยากรท้องถิ่น อนุรักษ์และใช้ประโยชน์ทรัพยากรท้องถิ่น

11.3 สมาชิกฐานทรัพยากรท้องถิ่นและฐานทรัพยากรท้องถิ่นมีความเข้าใจและเห็นความสำคัญ
ของพันธุกรรมพืชและทรัพยากรทั้ง 3 ฐาน (ฐานทรัพยากร กายภาพ ฐานทรัพยากรชีวภาพ และฐาน
ทรัพยากรวัฒนธรรมและภูมิปัญญา)

12. ภาพกิจกรรม



การประชุมกลุ่มสมาชิกสวนพฤกษศาสตร์โรงเรียน หลักสูตร การบริหารและการจัดการองค์ประกอบที่ 1 และองค์ประกอบที่ 2 ครั้งที่ 1/2566 เมื่อวันที่ 3 - 4 เมษายน พ.ศ. 2566 ณ ห้องประชุมมหามนตรี ชั้น 1 ศูนย์แสดงนิทรรศการและการจัดประชุม สมเด็จพระนเรศวรมหาราช มหาวิทยาลัยนเรศวร ตำบลท่าโพธิ์ อำเภอเมืองพิษณุโลก จังหวัดพิษณุโลก



การประชุมกลุ่มสมาชิกฐานทรัพยากรท้องถิ่น หลักสูตร การบริหารและการจัดการงานที่ 1 งานที่ 2 และงานที่ 3 ครั้งที่ 1/2566 เมื่อวันที่ 5 - 6 เมษายน พ.ศ. 2566 ณ ห้องประชุมมหามนตรี ศูนย์แสดงนิทรรศการจัดประชุมสมเด็จพระนเรศวรมหาราชให้กับสมาชิกงานฐานทรัพยากรท้องถิ่น



การฝึกอบรมปฏิบัติการงานสวนพฤกษศาสตร์โรงเรียน รุ่นที่ 1 ปีงบประมาณ 2566 หลักสูตร การสำรวจและจัดทำฐานทรัพยากรท้องถิ่น (9 ใบบงาน) เมื่อวันที่ 9 – 12 พฤษภาคม พ.ศ. 2566 ณ ห้องประชุม 301 ชั้น 3 อาคารเอกาทศรถ มหาวิทยาลัยรัตนนคร

แบบฟอร์ม
สรุปผลการดำเนินโครงการเพื่อจัดทำรายงานประจำปีงบประมาณ 2566
กองส่งเสริมการบริการวิชาการ มหาวิทยาลัยนครสวรรค์

1. ชื่อโครงการ : โครงการอนุรักษ์พันธุกรรมพืชอันเนื่องมาจากพระราชดำริ สมเด็จพระเทพรัตนราชสุดาฯ สยามบรมราชกุมารี (อพ.สธ.-มน.)

2. วัตถุประสงค์ของโครงการ

2.1 เพื่อสนองพระราชดำริในโครงการอนุรักษ์พันธุกรรมพืชอันเนื่องมาจากพระราชดำริ สมเด็จพระเทพรัตนราชสุดาฯ สยามบรมราชกุมารี (อพ.สธ.)

2.2 เพื่อสร้างความรู้ ความเข้าใจเกี่ยวกับการดำเนินภารกิจตอบสนองตามแนวทางของแผนแม่บทระยะ 5 ปีที่เจ็ด (เดือนตุลาคม 2564 - กันยายน 2569)

2.3 เพื่อสร้างความรู้ความเข้าใจให้แก่สมาชิกงานสวนพฤกษศาสตร์โรงเรียนและงานฐานทรัพยากรท้องถิ่นในการสนองพระราชดำริฯ รวมถึงคณะทำงานของมหาวิทยาลัยนครสวรรค์

2.4 เพื่อทบทวน และจัดทำแผน อพ.สธ.มหาวิทยาลัยนครสวรรค์ ประจำปี 2567

2.5 เพื่อพัฒนาบุคลากรให้มีความรู้ ความสามารถ ทักษะ ประสบการณ์และมีความเข้าใจในการดำเนินภารกิจ อพ.สธ.ในนามศูนย์ประสานงาน ตามเงื่อนไขของ อพ.สธ.ส่วนกลางตามแนวทางที่กำหนด

3. ผู้รับผิดชอบโครงการ

นางสาววันวิภา สายหยุด งานบริการวิชาการเชิงสาธารณะ กองส่งเสริมการบริการวิชาการ

4. วัน/เดือน/ปี และสถานที่ดำเนินการ

4.1 วัน/เดือน/ปี : ตุลาคม 2565 - กันยายน 2566

4.2 สถานที่ : มหาวิทยาลัยนครสวรรค์ พื้นที่รับผิดชอบ 5 จังหวัด รวมถึงสถานที่พัฒนาบุคลากร ตามที่ อพ.สธ. ส่วนกลางกำหนดในแต่ละปีงบประมาณ

5. งบประมาณที่ได้รับ/ตั้งไว้

งบประมาณรายได้ จำนวน....147,600..... บาท

6. งบประมาณที่เบิกจ่ายจริง145,194..... บาท

7. จำนวนผู้เข้าร่วมโครงการ ทั้งสิ้น33.....คน แยกประเภทเป็น

7.1	ผู้บริหาร	จำนวน	3	คน
7.2	บุคลากรวิชาการ	จำนวน	20	คน
7.3	บุคลากรสนับสนุน	จำนวน	4	คน
7.4	อื่นๆ (โปรดระบุ) ที่ปรึกษาศูนย์ประสานงานฯ	จำนวน	6	คน

8. การบูรณาการการทำงานกับหน่วยงานอื่น

1. โครงการอนุรักษ์พันธุกรรมพืช อันเนื่องมาจากพระราชดำริ สมเด็จพระเทพรัตนราชสุดาฯ สยามบรมราชกุมารี

2. มหาวิทยาลัยราชภัฏอุดรดิตถ์
3. โรงเรียนชาลววิทยา จังหวัดกำแพงเพชร
4. มหาวิทยาลัยราชภัฏเชียงใหม่
5. มหาวิทยาลัยเชียงใหม่
6. มหาวิทยาลัยราชภัฏอุบลราชธานี
7. คณะ/หน่วยงาน ภายในมหาวิทยาลัยนเรศวร

9. ผลการดำเนินงาน

9.1 ประโยชน์กับผู้รับบริการ

จากการดำเนินโครงการอนุรักษ์พันธุกรรมพืช อันเนื่องมาจากพระราชดำริ สมเด็จพระเทพรัตนราชสุดาฯ สยามบรมราชกุมารี ได้รับความอนุเคราะห์จาก ดร.ปิยรัชฎ์ ปริญญาพงษ์ เจริญทรัพย์ ผู้ช่วยผู้อำนวยการโครงการฯ อพ.สธ. ระดับ 9 มาช่วยวิเคราะห์แผนระยะ 5 ปีที่เจ็ด ร่วมกับอาจารย์ที่บรรจุโครงการไว้ในแผน อพ.สธ. เพื่อปรับแผนให้ตรงหมวดหมู่ รวมถึงยังมีการส่งบุคลากรเข้าการฝึกอบรม ไม่ว่าจะเป็นการฝึกอบรมเชิงปฏิบัติการงานฐานทรัพยากรท้องถิ่น หลักสูตร 6 งาน การฝึกอบรมปฏิบัติการงานสวนพฤกษศาสตร์โรงเรียน หลักสูตร 3 สารระการเรียนรู้ และการฝึกอบรมปฏิบัติการงานสวนพฤกษศาสตร์โรงเรียน หลักสูตร วิทยาการผู้ช่วย รวมถึงเป็นการศึกษากระบวนการขั้นตอน และวิธีการประเมินโรงเรียน ทำให้บุคลากรได้รับความรู้จากการฝึกอบรมต่างๆ นำมาถ่ายทอดความรู้ และให้คำปรึกษากับโรงเรียน และองค์กรปกครองส่วนท้องถิ่น ในเขตพื้นที่รับผิดชอบ ทั้ง 5 จังหวัดได้

9.2 ผลการดำเนินงานตามตัวชี้วัดที่กำหนด

ที่	ระบุตัวชี้วัด	ผลการดำเนินงาน		ชี้แจงเหตุผล (ถ้าไม่บรรลุ)	ผลการดำเนินงาน แต่ละตัวชี้วัด
		บรรลุ	ไม่บรรลุ		
1.	ตัวชี้วัดเชิงปริมาณ (ระบุ) - แผน อพ.สธ.- มหาวิทยาลัยนเรศวร ประจำปี 2567 จำนวน 1 เล่ม - จำนวนบุคลากรที่เข้า รับการฝึกอบรม จำนวน 4 ท่าน - จัดประชุม 3 ครั้งต่อปี - จำนวนสถานศึกษาและ องค์กรปกครองส่วน ท้องถิ่นเข้ารับคำปรึกษา ทั้งที่เป็นสมาชิกและไม่เป็น	/			- แผน อพ.สธ.-มหาวิทยาลัย นเรศวร ประจำปี 2567 โครงการอนุรักษ์พันธุกรรมพืช อันเนื่องมาจากพระราชดำริฯ ระยะ 5 ปีที่เจ็ด (เดือนตุลาคม 2564 - กันยายน 2569) - ศูนย์ประสานงาน อพ.สธ.- มหาวิทยาลัยนเรศวร มีวิทยากร ประจำศูนย์ฯ - คณะกรรมการดำเนินงานมีการ ดำเนินงานครบถ้วนตามแผนงาน ที่วางไว้ - ผู้เข้าร่วมประชุมกลุ่มสวน

	สมาชิก ไม่น้อยกว่า 5 แห่ง				<p>พฤษภาคมและ/หรืองานฐานทรัพยากรท้องถิ่น ได้รับความรู้ความเข้าใจแนวทางการดำเนินงานสนองพระราชดำริฯ</p> <p>- การปรับปรุงแนวทางการดำเนินงานสนองพระราชดำริฯ และวางแผนเข้าสู่การขอมาตรฐานจาก อพ.สธ.</p>
2.	<p>ตัวชี้วัดเชิงคุณภาพ (ระบุ)</p> <p>- แผน อพ.สธ.-มหาวิทยาลัยนเรศวร ประจำปี 2567 สอดคล้องครบถ้วน และเป็นไปตามแนวทางของแผนแม่บทระยะ 5 ปีที่เจ็ด (เดือนตุลาคม 2564 - กันยายน 2569)</p> <p>- แผนและแนวทางการดำเนินงานของศูนย์ประสานงาน ประจำปีงบประมาณ 2566</p> <p>- บุคลากรผ่านการฝึกอบรมตามเกณฑ์ที่กำหนด</p> <p>- แนวทางและแผนการดำเนินงานของศูนย์ประสานงาน อพ.สธ.-มหาวิทยาลัยนเรศวร</p> <p>- สถานศึกษาและองค์กรปกครองส่วนท้องถิ่นได้รับคำแนะนำและแนวทางการดำเนินงานสนองพระราชดำริฯ และวางแผนการประเมิน</p>	/	/	/	<p>- แผน อพ.สธ.-มหาวิทยาลัยนเรศวร ประจำปี 2567 โครงการอนุรักษ์พันธุกรรมพืชอันเนื่องมาจากพระราชดำริฯ ระยะ 5 ปีที่เจ็ด (เดือนตุลาคม 2564 - กันยายน 2569)</p> <p>- ศูนย์ประสานงาน อพ.สธ.-มหาวิทยาลัยนเรศวร มีวิทยากรประจำศูนย์ฯ</p> <p>- คณะกรรมการดำเนินงานมีการดำเนินงานครบถ้วนตามแผนงานที่วางไว้</p> <p>- ผู้เข้าร่วมประชุมกลุ่มสวนพฤกษศาสตร์และ/หรืองานฐานทรัพยากรท้องถิ่น ได้รับความรู้ความเข้าใจแนวทางการดำเนินงานสนองพระราชดำริฯ</p> <p>- การปรับปรุงแนวทางการดำเนินงานสนองพระราชดำริฯ และวางแผนเข้าสู่การขอมาตรฐานจาก อพ.สธ.</p>
3.	ตัวชี้วัดเชิงเวลา	/			<p>ระยะเวลาตามแผน ตุลาคม 2565 - กันยายน 2566</p> <p>ระยะเวลาที่เสร็จสิ้น เดือน กันยายน 2566</p>

4.	ตัวชี้วัดเชิงต้นทุน	/			งบประมาณที่ได้รับ 147,600 บาท ใช้จ่ายจริง 145,194 บาท คิดเป็นร้อยละ 98.37
----	---------------------	---	--	--	---

10. ปัญหา อุปสรรคจากการดำเนินโครงการ

10.1 การกำหนดจำนวนผู้เข้าร่วมอบรม ทำให้บุคลากรของศูนย์ประสานงาน อพ.สธ.-มหาวิทยาลัยนเรศวร ยังไม่ได้เข้าอบรม

10.2 ยังขาดความชำนาญการบางหลักสูตร เป็นสาเหตุให้ยังคงต้องให้ที่ปรึกษามาเป็นวิทยากรในทางหลักสูตรที่ ศูนย์ประสานงานจัดขึ้น

11. การเรียนรู้ที่เกิดขึ้นจากการดำเนินโครงการ/กิจกรรม (แนวปฏิบัติที่ดี)

11.1 รับรู้กระบวนการจัดฝึกอบรมปฏิบัติการงานฐานทรัพยากรท้องถิ่น หลักสูตร 6 งาน

11.2 รับรู้กระบวนการจัดฝึกอบรมปฏิบัติการงานสวนพฤกษศาสตร์โรงเรียน หลักสูตร 3 สารการเรียนรู้

11.3 การฝึกอบรมปฏิบัติการงานสวนพฤกษศาสตร์โรงเรียน หลักสูตร วิทยากรผู้ช่วย

11.4 รับทราบกระบวนการ ขั้นตอน และวิธีการ ประเมินโรงเรียน

12. ภาพกิจกรรม



การจัดทำแผน อพ.สธ. มหาวิทยาลัยนเรศวร ประจำปีงบประมาณ 2567 โดย ดร.ปิยรัชฎ์ ปริญาพงษ์ เจริญทรัพย์ ผู้ช่วยผู้อำนวยการโครงการฯ อพ.สธ. ระดับ 9 เมื่อวันที่ 10 ตุลาคม 2565 ณ ห้องประชุมเทาเสด ชั้น 1 ศูนย์แสดงนิทรรศการและการจัดประชุมนานาชาติสมเด็จพระนเรศวรมหาราช (KNECC) มหาวิทยาลัยนเรศวร



การฝึกอบรมปฏิบัติการงานฐานทรัพยากรท้องถิ่น หลักสูตร 6 งาน รุ่นที่ 1/2566 เมื่อวันที่ 15 - 18 พฤศจิกายน 2565 ณ ห้องประชุมพิชยนต์ ชั้น 4 อาคาร ICIT มหาวิทยาลัยราชภัฏอุดรดิตถ์ อำเภอเมืองอุดรดิตถ์ จังหวัดอุดรดิตถ์



การฝึกอบรมปฏิบัติการงานสวนพฤกษศาสตร์โรงเรียน หลักสูตร วิทยาการผู้ช่วย เมื่อวันที่ 2 เมษายน 2566 ณ ศูนย์ประสานงานโครงการอนุรักษ์พันธุกรรมพืชฯ มหาวิทยาลัยราชภัฏอุบลราชธานี



การฝึกอบรมปฏิบัติการงานสวนพฤกษศาสตร์โรงเรียน หลักสูตร 3 สารการเรียนรู้ รุ่นที่ 1/2566 เมื่อวันที่ 6 - 9 กุมภาพันธ์ 2566 ณ ห้องประชุมมณีน่าน ร้านอาหารระเบียงน่าน การไฟฟ้าฝ่ายผลิตแห่งประเทศไทย เขื่อนสิริกิติ์ จังหวัดอุตรดิตถ์



สังเกตการณ์การตรวจประเมินสมาชิกสวนพฤกษศาสตร์โรงเรียน เมื่อวันที่ 12 กรกฎาคม 2566 ณ โรงเรียนขามูวิทยา จังหวัดกำแพงเพชร



การประชุมกลุ่มสมาชิกสวนพฤกษศาสตร์โรงเรียน และสมาชิกฐานทรัพยากรท้องถิ่น หลักสูตรการเตรียมความพร้อมในการประชุมวิชาการและจัดนิทรรศการ ในวันที่ 14 - 15 กันยายน 2566 ณ ห้องประชุมอินทนิล ชั้น 1 สำนักบริการวิชาการ มหาวิทยาลัยเชียงใหม่ ตำบลสุเทพ อำเภอเมืองเชียงใหม่ จังหวัดเชียงใหม่

แบบฟอร์ม
สรุปผลการดำเนินโครงการเพื่อจัดทำรายงานประจำปีงบประมาณ 2566
กองส่งเสริมการบริการวิชาการ มหาวิทยาลัยนเรศวร

1. ชื่อโครงการ : โครงการออกหน่วยบริการวิชาการเคลื่อนที่ มหาวิทยาลัยนเรศวร (ภาคเหนือตอนล่าง)

2. วัตถุประสงค์ของโครงการ

2.1 เพื่อบูรณาการองค์ความรู้วิทยาการด้านต่างๆ ตลอดจนผลงานวิจัยและวิชาการ จากมหาวิทยาลัยต่อยอดให้ชุมชนได้รับประโยชน์สูงสุด อย่างสอดคล้องเหมาะสม ตรงตามความต้องการที่แท้จริงของชุมชน

2.2 เพื่อเป็นห้องปฏิบัติการทางสังคมสำหรับการคณาจารย์ นักวิชาการ นักวิจัย เจ้าหน้าที่ ตลอดจนผู้เกี่ยวข้องในมหาวิทยาลัยนำองค์ความรู้สู่ชุมชนได้อย่างตรงประเด็น อีกทั้งยังเป็นการนำประสบการณ์ที่ได้รับจากการลงพื้นที่กลับมาเพิ่มศักยภาพในการจัดการเรียนการสอน การวิจัย การให้บริการ วิชาการสู่สังคม และการทำนุบำรุงศิลปวัฒนธรรมที่สอดคล้องกับความต้องการของพื้นที่ต่อไป

2.3 เพื่อบูรณาการความร่วมมือกับทุกภาคส่วนที่เกี่ยวข้อง การสร้างเครือข่าย/ความสัมพันธ์กับองค์กร/หน่วยงานภายนอกกับมหาวิทยาลัย รวมถึงการกำหนดความต้องการในการดำเนินภารกิจของมหาวิทยาลัยกับพื้นที่ภาคเหนือตอนล่าง และผู้มีส่วนได้ส่วนเสียในระดับภูมิภาคสู่การสร้างชุมชนให้เข้มแข็งอย่างมีส่วนร่วม

2.4 เพื่อเผยแพร่ผลงาน ภาพลักษณ์ องค์ความรู้ในศาสตร์ต่างๆ ที่ตรงตามความต้องการของชุมชน เป้าหมายของมหาวิทยาลัยนเรศวร

3. ผู้รับผิดชอบโครงการ

นางสาวศศิวิมล คำเมือง งานบริการวิชาการเชิงสาธารณะ กองส่งเสริมการบริการวิชาการ

4. วัน /เดือน/ปี และสถานที่ดำเนินการ

ลำดับ	รายการ	กิจกรรมที่ 1	กิจกรรมที่ 2	กิจกรรมที่ 3	กิจกรรมที่ 4
4.1	วัน/เดือน/ปี	ต.ค. - เม.ย.	ธ.ค. - ก.ย.	ธ.ค. - ก.ย.	ธ.ค. - ก.ย.
4.2	สถานที่	จังหวัดพิษณุโลก	1. องค์การบริหารส่วนตำบลนาบัว อำเภอนครไทย จังหวัดพิษณุโลก 2. เทศบาลตำบลบ้านมุง อำเภอนีนมะปราง จังหวัดพิษณุโลก 3. องค์การบริหาร	1. องค์การบริหารส่วนตำบลนาบัว อำเภอนครไทย จังหวัดพิษณุโลก 2. เทศบาลตำบลบ้านมุง อำเภอนีนมะปราง จังหวัดพิษณุโลก 3. องค์การบริหาร	1. อำเภอนครไทย 2. อำเภอนีนมะปราง 3. อำเภอนครไทย 4. อำเภอนีนมะปราง 5. อำเภอนครไทย

			ส่วนตำบลบึงพระ อำเภอเมืองพิษณุโลก จังหวัดพิษณุโลก	ส่วนตำบลบึงพระ อำเภอเมือง พิษณุโลก จังหวัด พิษณุโลก	
--	--	--	---	--	--

5. งบประมาณที่ได้รับ/ตั้งไว้

งบประมาณรายได้ จำนวน ...350,000... บาท

6. งบประมาณที่เบิกจ่ายจริง ...239,189... บาท (ร้อยละ 68.34) ของงบประมาณทั้งหมด

7. จำนวนผู้เข้าร่วมโครงการ ทั้งสิ้น ..748... คน แยกประเภทเป็น

7.1	ผู้บริหาร	จำนวน	1	คน
7.2	องค์กร/ระบบบริหาร	จำนวน	10	คน
7.3	บุคลากรวิชาการ	จำนวน	9	คน
7.4	บุคลากรสนับสนุน	จำนวน	43	คน
7.5	ประชาชน/สังคม	จำนวน	682	คน
7.6	ศิษย์เก่า	จำนวน	3	คน

8. การบูรณาการการทำงานกับหน่วยงานอื่น (โปรดระบุ)

- 8.1 องค์กรบริหารส่วนตำบลนาบัว อำเภอนครไทย จังหวัดพิษณุโลก
- 8.2 เทศบาลตำบลบ้านม่วง อำเภอเนินมะปราง จังหวัดพิษณุโลก
- 8.3 องค์กรบริหารส่วนตำบลบึงพระ อำเภอเมืองพิษณุโลก จังหวัดพิษณุโลก
- 8.4 หน่วยงานราชการในเขตจังหวัดพิษณุโลก

9. ผลการดำเนินงาน

9.1 โครงการนี้เมื่อดำเนินงานแล้วก่อให้เกิดประโยชน์อย่างไรกับผู้รับบริการ

- การดำเนินกิจกรรมการพัฒนาโครงการบริการวิชาการเพื่อแก้ไขปัญหาสังคมภายใต้

โครงการออกหน่วยบริการวิชาการเคลื่อนที่มหาวิทยาลัยนเรศวร โดยใช้ “เวทีเสวนาภาษาชุมชน” เป็นกระบวนการระดมความคิดเห็นในการแก้ไขปัญหาอย่างยั่งยืน และนำข้อเสนอเชิงนโยบายและแนวปฏิบัติที่ดีในการแก้ไขต่างๆอย่างยั่งยืน เสนอต่อหน่วยงานที่เกี่ยวข้องและนำไปใช้ประโยชน์ต่อไป

- เป็นการบูรณาการงานบริการวิชาการแก่สังคมกับการเรียนการสอนและการวิจัย โดยการกำหนดลักษณะของโครงการที่ชัดเจน ว่าเป็นโครงการบริการวิชาการที่ตอบสนองความต้องการพัฒนาและเสริมสร้างความเข้มแข็งของสังคม ชุมชน ประเทศชาติ และสามารถบูรณาการกับการเรียนการสอนหรืองานวิจัย นำมาปรับปรุงในส่วนของระบบและกลไก รวมถึงแผนการดำเนินงานโครงการบริการวิชาการ

9.2 ผลการประเมินความพึงพอใจ

การดำเนินโครงการออกหน่วยบริการวิชาการเคลื่อนที่มหาวิทยาลัยนเรศวร ประจำปี 2566 (NU Mobile Unit) ในวันที่ 7 - 12 กันยายน 2566 ผลการประเมินความพึงพอใจของผู้เข้าร่วมโครงการฯ ด้านคุณภาพของการบริการโดยรวม มีความพึงพอใจมากที่สุด คิดเป็นร้อยละ 96.03

10 ผลการดำเนินงานตามตัวชี้วัดที่กำหนด

ที่	ระบุตัวชี้วัด	ผลการดำเนินงาน		ชี้แจงเหตุผล (ถ้าไม่บรรลุ)	ผลการดำเนินงาน แต่ละตัวชี้วัด
		บรรลุ	ไม่บรรลุ		
1.	ตัวชี้วัดเชิงปริมาณ (ระบุ)				
	กิจกรรมย่อยที่ 1 จำนวนพื้นที่เป้าหมายการ บริการวิชาการแก่ชุมชน มากกว่า 1 พื้นที่	✓			จำนวนพื้นที่เป้าหมายการบริการ วิชาการแก่ชุมชน 3 พื้นที่ ได้แก่ 1. องค์การบริหารส่วนตำบลนาบัว อำเภอนครไทย จังหวัดพิษณุโลก 2. เทศบาลตำบลบ้านม่วง อำเภอเนิน มะปราง จังหวัดพิษณุโลก 3. องค์การบริหารส่วนตำบลบึงพระ อำเภอเมืองพิษณุโลก จังหวัด พิษณุโลก
	กิจกรรมย่อยที่ 2 จำนวนผู้เข้าร่วมกิจกรรม ไม่น้อยกว่า 20 คน/พื้นที่ เป้าหมาย	✓			จำนวนผู้เข้าร่วมกิจกรรม 35 คน/พื้นที่เป้าหมาย
	กิจกรรมย่อยที่ 3 จำนวนผู้เข้าร่วมกิจกรรม ไม่น้อยกว่า 60 คน/พื้นที่ เป้าหมาย		✓	การสำรวจข้อมูลพื้นที่ เพื่อให้บริการวิชาการ เคลื่อนที่มหาวิทยาลัย นเรศวร ไม่เป็นตามแผน ที่กำหนดไว้ ทำให้การ ดำเนินงานในกิจกรรมที่ 4 ล่าช้า	จำนวนผู้เข้าร่วมกิจกรรม 35 คน/พื้นที่เป้าหมาย
กิจกรรมย่อยที่ 4 จำนวนผู้เข้าร่วมกิจกรรม ไม่ น้อยกว่า 40 คน/พื้นที่ เป้าหมาย	✓			จำนวนผู้เข้าร่วมกิจกรรม 90 คน/พื้นที่เป้าหมาย	
2.	ตัวชี้วัดเชิงคุณภาพ (ระบุ)				
	กิจกรรมย่อยที่ 1 (ไม่ระบุ)				
	กิจกรรมย่อยที่ 2 โจทย์วิจัยและโจทย์บริการ วิชาการรายประเด็น	✓			ได้โจทย์วิจัยและโจทย์บริการวิชาการ รายประเด็น 5 ด้าน จำนวน 3 พื้นที่ เป้าหมาย
กิจกรรมย่อยที่ 3 ผลการประเมินความ พึงพอใจร้อยละ 85 ขึ้นไป/ พื้นที่เป้าหมาย	✓			ผลการประเมินความพึงพอใจ คุณภาพการบริการในภาพรวม ร้อยละ 96.03 แบ่งออกเป็น 4 กิจกรรม ดังนี้ 1. การพัฒนาศักยภาพสภาเด็ก กล้า คิด กล้าทำ และกล้าแสดงออก ผลการประเมินความพึงพอใจ ร้อยละ 95.94	

ท.	ระบุตัวชี้วัด	ผลการดำเนินงาน		ชี้แจงเหตุผล (ถ้าไม่บรรลุ)	ผลการดำเนินงาน แต่ละตัวชี้วัด
		บรรลุ	ไม่บรรลุ		
					<p>2. การประชาสัมพันธ์แหล่งท่องเที่ยวของชุมชน ผลการประเมินความพึงพอใจ ร้อยละ 95.27</p> <p>3. การพัฒนามัคคุเทศก์ท้องถิ่นให้เป็นมืออาชีพ ผลการประเมินความพึงพอใจ ร้อยละ 95.45</p> <p>4. Eco print การสร้างสรรค์ผลิตภัณฑ์ผ้าที่ใช้วัสดุจากธรรมชาติ ผลการประเมินความพึงพอใจ ร้อยละ 97.45</p>
	กิจกรรมย่อยที่ 4 ผลการประเมินความพึงพอใจร้อยละ 85 ขึ้นไป/ พื้นที่เป้าหมาย	✓			<p>ผลการประเมินความพึงพอใจคุณภาพการบริการในภาพรวม ร้อยละ 96.03 แบ่งออกเป็น 4 กิจกรรม ดังนี้</p> <p>1. หัวข้อ “ปุ๋ยหมักชีวภาพ” ณ อำเภอชาติตระการ ผลการประเมินความพึงพอใจ ร้อยละ 93.54</p> <p>2. หัวข้อ “การทำลูกประคบสมุนไพร” ณ อำเภอเนินมะปราง ผลการประเมินความพึงพอใจ ร้อยละ 94.98</p> <p>3. หัวข้อ “การทำสบู่สมุนไพร” ณ อำเภอวังทอง ผลการประเมินความพึงพอใจ ร้อยละ 95.02</p> <p>4. หัวข้อ “การทำเจลแอลกอฮอล์ล้างมือ” ณ อำเภอเมืองพิษณุโลก ผลการประเมินความพึงพอใจ ร้อยละ 94.97</p> <p>5. หัวข้อ “การปฐมพยาบาลเบื้องต้นและการช่วยชีวิต (CPR)” ณ อำเภอบางระกำ ผลการประเมินความพึงพอใจ ร้อยละ 95.29</p>
3.	ตัวชี้วัดเชิงเวลา (ระบุ)				
	กิจกรรมย่อยที่ 1 ต.ค.-เม.ย.	✓			ดำเนินกิจกรรมในวันที่ 3 มีนาคม 2566 ณ ห้องประชุมพระบรมไตรโลกนาถ (741) ชั้น 4 ศาลากลาง

ที่	ระบุตัวชี้วัด	ผลการดำเนินงาน		ชี้แจงเหตุผล (ถ้าไม่บรรลุ)	ผลการดำเนินงาน แต่ละตัวชี้วัด
		บรรลุ	ไม่บรรลุ		
					จังหวัดพิษณุโลก
	กิจกรรมย่อยที่ 2 จ.ค.-ก.ย.	✓			ดำเนินกิจกรรมจำนวน 2 ครั้ง ดังนี้ 1. ในวันที่ 17 กรกฎาคม 2566 ณ องค์การบริหารส่วนตำบลนาบัว อำเภอนครไทย จังหวัดพิษณุโลก 2. วันที่ 27 กรกฎาคม 2566 ณ เทศบาลตำบลบ้านม่วง อำเภอ เนินมะปราง จังหวัดพิษณุโลก
	กิจกรรมย่อยที่ 3 จ.ค.-ก.ย.	✓			ดำเนินกิจกรรมจำนวน 3 ครั้ง ดังนี้ 1. ในระหว่างวันที่ 7-8 กันยายน 2566 ณ ตำบลนาบัว อำเภอนคร ไทย จังหวัดพิษณุโลก 2. ในระหว่างวันที่ 9-10 กันยายน 2566 ณ ตำบลบ้านม่วง อำเภอเนิน มะปราง จังหวัดพิษณุโลก 3. ในระหว่างวันที่ 11-12 กันยายน 2566 ณ ตำบลบึงพระ อำเภอ เมืองพิษณุโลก จังหวัดพิษณุโลก
	กิจกรรมย่อยที่ 4 จ.ค.-ก.ย.	✓			ดำเนินกิจกรรม จำนวน 5 ครั้ง ดังนี้ 6. ในวันที่ 23 ธันวาคม 2565 ณ โรงเรียนบ้านชาติตระการ หมู่ 6 อำเภอชาติตระการ อำเภอเมือง จังหวัดพิษณุโลก 7. ในวันที่ 15 มีนาคม 2566 ณ วัดรักไทย หมู่ที่ 7 ตำบลชมพู อำเภอเนินมะปราง จังหวัด พิษณุโลก 8. ในวันที่ 26 เมษายน 2566 ณ องค์การบริหารส่วนตำบลวังนก แอ่น หมู่ที่ 3 ตำบลวังนกแอ่น อำเภอวังทอง จังหวัดพิษณุโลก 9. ในวันที่ 14 มิถุนายน 2566 ณ วัดสุวรรณประดิษฐ์ ตำบลไผ่ขอ ดอน อำเภอเมืองพิษณุโลก จังหวัด พิษณุโลก 10. ในวันที่ 12 กรกฎาคม 2566 ณ องค์การบริหารส่วนตำบลคุด ม่าง ตำบลคุดม่าง อำเภอบาง ระกำ จังหวัดพิษณุโลก

ที่	ระบุตัวชี้วัด	ผลการดำเนินงาน		ชี้แจงเหตุผล (ถ้าไม่บรรลุ)	ผลการดำเนินงาน แต่ละตัวชี้วัด
		บรรลุ	ไม่บรรลุ		
4.	ตัวชี้วัดเชิงต้นทุน (ระบุ)				
	กิจกรรมย่อยที่ 1 ไม่ใช้งบประมาณ	✓			ไม่ใช้งบประมาณ
	กิจกรรมย่อยที่ 2 งบประมาณที่ได้รับจัดสรร จำนวน 30,000 บาท	✓			งบประมาณที่ใช้ไปจำนวน 8,390 บาท คงเหลือ 21,610 บาท
	กิจกรรมย่อยที่ 3 งบประมาณที่ได้รับจัดสรร จำนวน 270,000 บาท	✓			งบประมาณที่ใช้ไปจำนวน 181,145 บาท คงเหลือ 88,855 บาท
	กิจกรรมย่อยที่ 4 งบประมาณที่ได้รับจัดสรร จำนวน 50,000 บาท	✓			งบประมาณที่ใช้ไปจำนวน 49,651 บาท คงเหลือ 349 บาท

10. ปัญหา อุปสรรคจากการดำเนินโครงการ (ถ้ามี)

การดำเนินกิจกรรมเกิดความล่าช้าไม่เป็นไปตามแผนที่กำหนดไว้ในบางกิจกรรมของโครงการ ทำให้กิจกรรมอื่นที่ต่อเนื่องของโครงการล่าช้าตามไปด้วย

11. การเรียนรู้ที่เกิดขึ้นจากการดำเนินโครงการ/กิจกรรม (แนวปฏิบัติที่ดี)

11.1 กิจกรรมเวทีเสวนาภาษาชุมชน สามารถสรุปแผนพัฒนากลยุทธ์การให้บริการวิชาการที่สอดคล้องกับความต้องการของชุมชน สามารถนำไปเป็นแนวทางดำเนินโครงการ/กิจกรรมการบริการวิชาการและพัฒนาด้านกระบวนการให้บริการที่ดียิ่งขึ้นต่อไป

11.2 การถ่ายทอดความรู้พร้อมนำปฏิบัติการจริงในพื้นที่ จะทำให้เกิดผลของการบริการวิชาการที่ต่อเนื่อง โดยชุมชนจะต่อยอดการนำความรู้ไปใช้ประโยชน์อย่างเป็นรูปธรรม

12. ภาพกิจกรรม



ภาพกิจกรรม ณ ตำบลนาบัว อำเภอนครไทย จังหวัดพิษณุโลก



ภาพกิจกรรม ณ ตำบลบ้านม่วง อำเภอเนินมะปราง จังหวัดพิษณุโลก



ภาพกิจกรรม ณ ตำบลบึงพระ อำเภอเมืองพิษณุโลก จังหวัดพิษณุโลก

แบบฟอร์ม
สรุปผลการดำเนินโครงการเพื่อจัดทำรายงานประจำปีงบประมาณ 2566
กองส่งเสริมการบริการวิชาการ มหาวิทยาลัยนครสวรรค์

1. ชื่อโครงการ : โครงการพัฒนาบุคลากรด้านการจัดทำฐานข้อมูลทรัพยากรท้องถิ่น เครือข่าย C-อพ.สธ.
 ระยะเวลา 3

2. วัตถุประสงค์ของโครงการ

2.1 เพื่อร่วมสนองพระราชดำริโครงการอนุรักษ์พันธุกรรมพืชอันเนื่องมาจากพระราชดำริ
 สมเด็จพระเทพรัตนราชสุดาฯ สยามบรมราชกุมารี

2.2 เพื่อจัดฝึกอบรมการสำรวจและเก็บข้อมูลทรัพยากรท้องถิ่น (9 ใบบางาน) เข้าในระบบฐานข้อมูล
 อพ.สธ. สำหรับเป็นข้อมูลพื้นฐานในการต่อยอดด้วยวิทยาศาสตร์เทคโนโลยี และนวัตกรรม

2.3 เพื่อพัฒนาบุคลากรของเครือข่ายสถาบันอุดมศึกษาให้มีความรู้ ความเข้าใจและสามารถเป็นพี่
 เลี้ยงให้องค์กรปกครองส่วนท้องถิ่นจัดทำฐานทรัพยากรท้องถิ่นได้

3. ผู้รับผิดชอบโครงการ

นางสาวศศิวิมล คำเมือง งานบริการวิชาการเชิงสาธารณะ กองส่งเสริมการบริการวิชาการ

4. วัน/เดือน/ปี และสถานที่ดำเนินการ

4.1 วัน/เดือน/ปี : ระหว่างเดือนมีนาคม – เดือนกันยายน พ.ศ.2566

4.2 สถานที่ : มหาวิทยาลัยนครสวรรค์

5. งบประมาณที่ได้รับ/ตั้งไว้

งบประมาณแหล่งทุนภายนอก (โปรดระบุ) สำนักงานปลัดกระทรวงการอุดมศึกษา
 วิทยาศาสตร์วิจัยและนวัตกรรม (สป.อว.) จำนวน 150,000 บาท

6. งบประมาณที่เบิกจ่ายจริง ...142,150... บาท (คิดเป็นร้อยละ 95.00 ของงบประมาณทั้งหมด)

7. จำนวนผู้เข้าร่วมโครงการ ทั้งสิ้น...50... คน แยกประเภทเป็น

7.1	องค์กร/ระบบบริหาร	จำนวน	44	คน
7.2	บุคลากรวิชาการ	จำนวน	1	คน
7.3	บุคลากรสนับสนุน	จำนวน	5	คน

8. การบูรณาการการทำงานกับหน่วยงานอื่น

8.1 สถาบันอุดมศึกษาเครือข่ายภาคเหนือตอนล่าง จำนวน 11 แห่ง ได้แก่

- 1) มหาวิทยาลัยนครสวรรค์ (แม่ข่ายสถาบันอุดมศึกษาภาคเหนือตอนล่าง)
- 2) มหาวิทยาลัยราชภัฏอุตรดิตถ์
- 3) มหาวิทยาลัยราชภัฏพิบูลสงคราม
- 4) มหาวิทยาลัยราชภัฏกำแพงเพชร
- 5) มหาวิทยาลัยเจ้าพระยา

- 6) วิทยาลัยชุมชนพิจิตร
- 7) วิทยาลัยชุมชนอุทัยธานี
- 8) วิทยาลัยชุมชนตาก
- 9) มหาวิทยาลัยเทคโนโลยีราชมงคลล้านนา บ้านกร่าง
- 10) มหาวิทยาลัยราชภัฏนครสวรรค์
- 11) มหาวิทยาลัยนอร์ทเทิร์นตาก

8.2 องค์การบริหารส่วนตำบลท่าโพธิ์ อำเภอเมือง จังหวัดพิษณุโลก

9. ผลการดำเนินงาน

9.1 ประโยชน์ต่อผู้รับบริการ

ได้สนับสนุนให้สถาบันอุดมศึกษาจัดตั้งศูนย์ประสานงานและศูนย์ฝึกอบรม อพ.สธ. ซึ่งทำหน้าที่เป็นที่เลี้ยงในการถ่ายทอดองค์ความรู้สร้างความเข้าใจ สร้างจิตสำนึก รวมไปถึงสร้างความตระหนักให้กับคนในชุมชนให้รู้จักอนุรักษ์ หวงแหน และรักษาทรัพยากรธรรมชาติสิ่งแวดล้อม และวัฒนธรรมในท้องถิ่นของตน พร้อมทั้งให้ข้อเสนอแนะ กับหน่วยงานในพื้นที่ในการจัดทำฐานข้อมูลชุมชนท้องถิ่น ซึ่งสถาบันอุดมศึกษาจะมีบทบาทสำคัญในการช่วยคัดกรองตรวจสอบ และวิเคราะห์ข้อมูลฐานทรัพยากรท้องถิ่นให้มีความ ถูกต้องและอยู่ภายใต้บริบท งานสนองพระราชดำริฯ โครงการ อพ.สธ. ที่จะนำไปสู่การใช้ประโยชน์อย่างยั่งยืน โดยมีความสอดคล้องกับแผนแม่บทโครงการอนุรักษ์พันธุกรรมพืชอันเนื่องมาจากพระราชดำริฯ ระยะที่ 5 ปีที่เจ็ด (1 ตุลาคม 2564 - 30 กันยายน 2569) และเกิดฐานข้อมูลทรัพยากรท้องถิ่น (9 ใบงาน) เข้าในระบบฐานข้อมูล อพ.สธ. สำหรับเป็นข้อมูลพื้นฐานในการต่อยอดด้วยวิทยาศาสตร์เทคโนโลยี และนวัตกรรม

9.2 ผลการประเมินความพึงพอใจเป็นอย่างไร

โครงการอบรมพัฒนาบุคลากรด้านการจัดทำข้อมูลฐานทรัพยากรท้องถิ่น เครือข่าย C – อพ.สธ. ระยะที่ 3 ประจำปีงบประมาณ พ.ศ. 2566 ในระหว่างวันที่ 20-22 มิถุนายน 2566 ณ ห้องประชุม 301 ชั้น 3 อาคารเอกาทศรถ มหาวิทยาลัยนเรศวร จังหวัดพิษณุโลก ผลการประเมินความพึงพอใจของผู้เข้าร่วมโครงการฯ ด้านคุณภาพของการบริการโดยรวม มีความพึงพอใจมากที่สุด คิดเป็นร้อยละ 95.00

10 ผลการดำเนินงานตามตัวชี้วัดที่กำหนด

ที่	ระบุตัวชี้วัด	ผลการดำเนินงาน		ชี้แจงเหตุผล (ถ้าไม่บรรลุ)	ผลการดำเนินงานแต่ละตัวชี้วัด
		บรรลุ	ไม่บรรลุ		
1.	ตัวชี้วัดเชิงปริมาณ (ระบุ) จำนวนชุดข้อมูลทรัพยากรท้องถิ่นฯ ของเครือข่ายอย่างน้อย 1,500 ชุดข้อมูล	✓			จำนวนชุดข้อมูลทรัพยากรท้องถิ่นฯ ของเครือข่าย 1,500 ชุดข้อมูล
2.	ตัวชี้วัดเชิงคุณภาพ (ระบุ) ข้อมูลทรัพยากรท้องถิ่น 3 ฐาน ได้แก่ ชีวภาพ กายภาพ วัฒนธรรมและภูมิปัญญาของเครือข่าย C- อพ.สธ. ที่ผ่านการ	✓			ข้อมูลทรัพยากรท้องถิ่น 3 ฐาน ได้แก่ ชีวภาพ กายภาพ วัฒนธรรมและภูมิปัญญาของเครือข่าย C- อพ.สธ. ที่ผ่านการตรวจสอบจากผู้เชี่ยวชาญ/นักอนุกรมวิธาน

	ตรวจสอบจากผู้เชี่ยวชาญ/ นักอนุกรมวิธาน			
3.	ตัวชี้วัดเชิงเวลา (ระบุ) ดำเนินโครงการระหว่าง เดือนมีนาคม – เดือน กันยายน พ.ศ.2566	✓		ดำเนินโครงการแล้วเสร็จ เดือนกันยายน พ.ศ.2566
4.	ตัวชี้วัดเชิงต้นทุน (ระบุ) งบประมาณที่ได้รับจัดสรร จำนวน 150,000 บาท	✓		งบประมาณที่ใช้ไป จำนวน 142,150 บาท คงเหลือ 7,850 บาท คิดเป็นร้อยละ 95.00

10. ปัญหา อุปสรรคจากการดำเนินโครงการ (ถ้ามี)
(-ไม่มี-)

11. การเรียนรู้ที่เกิดขึ้นจากการดำเนินโครงการ/กิจกรรม (แนวปฏิบัติที่ดี)

11.1 บุคลากรในสถานศึกษาได้เรียนรู้การเก็บข้อมูลทรัพยากรท้องถิ่นเข้าสู่ระบบฐานข้อมูล
อพ.สธ. เพื่อให้มีข้อมูลการสำรวจทรัพยากรของแต่ละพื้นที่จัดเก็บในระดับข้อมูลเดียวกันอย่างเป็นระบบ มี
ประสิทธิภาพ และง่ายต่อการสืบค้นนำไปใช้งาน นอกจากนี้ยังช่วยพัฒนาศักยภาพของบุคลากรให้
สามารถถ่ายทอดความรู้สู่ผู้อื่นต่อไปได้

11.2 เครือข่ายการทำงานร่วมกันของสถาบันอุดมศึกษาภาคเหนือตอนล่าง

12. ภาพกิจกรรม



ภาพกิจกรรม โครงการพัฒนาบุคลากรด้านการจัดทำฐานข้อมูลทรัพยากรท้องถิ่น เครือข่าย C-อพ.สธ.ระยะที่ 3

แบบฟอร์ม
สรุปผลการดำเนินโครงการเพื่อจัดทำรายงานประจำปีงบประมาณ 2566
กองส่งเสริมการบริการวิชาการ มหาวิทยาลัยนเรศวร

1. ชื่อโครงการ : โครงการอนุรักษ์พันธุกรรมพืชอันเนื่องมาจากพระราชดำริ สมเด็จพระเทพรัตนราชสุดาฯ สยามบรมราชกุมารี งบประมาณประจำปี พ.ศ. 2566 (เครือข่าย C-อพ.สธ.ภาคเหนือตอนล่าง)

2. วัตถุประสงค์ของโครงการ

2.1 เพื่อสนองพระราชดำริ โครงการอนุรักษ์พันธุกรรมพืชอันเนื่องมาจากพระราชดำริ สมเด็จพระเทพรัตนราชสุดาฯ สยามบรมราชกุมารี (อพ.สธ.)

2.2 เพื่อสร้างความร่วมมือให้เกิดการทำงานร่วมกันภายในเครือข่ายสถาบันอุดมศึกษาภาคเหนือตอนล่าง

2.3 เพื่อให้สร้างช่องทางในการประชาสัมพันธ์ผลการดำเนินงานของเครือข่ายสถาบันอุดมศึกษาภาคเหนือตอนล่าง

3. ผู้รับผิดชอบโครงการ

นางสาวศศิวิมล คำเมือง งานบริการวิชาการเชิงสาธารณะ กองส่งเสริมการบริการวิชาการ

4. วัน/เดือน/ปี และสถานที่ดำเนินการ

ลำดับ	รายการ	กิจกรรม								
		1	2	3	4	5	6	7	8	9
4.1	วัน เวลา ในการจัดกิจกรรม	ก.พ.- ก.ย.	ก.พ.- ก.ย.	ก.พ.- ก.ย.	ก.พ.- ก.ย.	ก.พ.- ก.ย.	ก.พ.- ก.ย.	ก.พ.- ก.ย.	ก.พ.- ก.ย.	ก.พ.- ก.ย.
4.2	สถานที่จัดกิจกรรม	มหาวิทยาลัยนเรศวร ร่วมกับเครือข่าย C - อพ.สธ. ภาคเหนือตอนล่าง และพื้นที่ 9 จังหวัดภาคเหนือตอนล่าง ได้แก่ พิชญโลก พิจิตร นครสวรรค์ อุทัยธานี กำแพงเพชร ตาก เพชรบูรณ์ อุตรดิตถ์ และสุโขทัย								

5. งบประมาณที่ได้รับ/ตั้งไว้

งบประมาณแหล่งทุนภายนอก (โปรดระบุ) สำนักงานปลัดกระทรวงการอุดมศึกษา วิทยาศาสตร์วิจัยและนวัตกรรม (สป.อว.) จำนวน 100,000 บาท

6. งบประมาณที่เบิกจ่ายจริง ...68,584... บาท (คิดเป็นร้อยละ 68.58 ของงบประมาณทั้งหมด)

7. จำนวนผู้เข้าร่วมโครงการ ทั้งสิ้น ...192... คน แยกประเภทเป็น

7.1	องค์กร/ระบบบริหาร	จำนวน	3	คน
7.2	บุคลากรวิชาการ	จำนวน	2	คน
7.3	บุคลากรสนับสนุน	จำนวน	6	คน
7.4	นิสิต/นักศึกษา	จำนวน	111	คน
7.5	ประชาชน/สังคม	จำนวน	70	คน

8. การบูรณาการการทำงานกับหน่วยงานอื่น

- 8.1 มหาวิทยาลัยราชภัฏอุดรดิตถ์
- 8.2 วิทยาลัยเทคนิคสองแคว จังหวัดพิษณุโลก
- 8.3 องค์การบริหารส่วนตำบลท่าโพธิ์
- 8.4 ภาควิชาประวัติศาสตร์ คณะสังคมศาสตร์

9. ผลการดำเนินงาน

9.1 ประโยชน์กับผู้รับบริการ

สนับสนุนให้สถาบันอุดมศึกษาจัดตั้งศูนย์ประสานงานและศูนย์ฝึกอบรม อพ.สธ. ซึ่งทำหน้าที่เป็นพี่เลี้ยงในการถ่ายทอดองค์ความรู้ สร้างความเข้าใจ สร้างจิตสำนึก รวมไปถึงสร้างความตระหนักให้กับคนในชุมชนให้รู้จักอนุรักษ์ หวงแหน และรักษาทรัพยากรธรรมชาติ สิ่งแวดล้อม และวัฒนธรรมในท้องถิ่นของตน พร้อมทั้งให้ข้อเสนอแนะกับหน่วยงานในพื้นที่ในการจัดทำฐานข้อมูลชุมชนท้องถิ่น ซึ่งสถาบันอุดมศึกษาจะมีบทบาทสำคัญในการช่วยคัดกรองตรวจสอบ และวิเคราะห์ข้อมูลฐานทรัพยากรท้องถิ่นให้มีความถูกต้อง และอยู่ภายใต้บริบทงานสนองพระราชดำริฯ โครงการ อพ.สธ. ที่จะนำไปสู่การใช้ประโยชน์อย่างยั่งยืน โดยมีความสอดคล้องกับแผนแม่บทโครงการอนุรักษ์พันธุกรรมพืชอันเนื่องมาจากพระราชดำริฯ ระยะที่ 5 ปีที่เจ็ด (1 ตุลาคม 2564 - 30 กันยายน 2569)

การทำงานร่วมกันระหว่างสถาบันอุดมศึกษาเครือข่ายภาคเหนือตอนล่าง ให้มีความรู้ ความเข้าใจในงานสนองพระราชดำริที่บูรณาการ 4 พันธกิจ ได้แก่ การเรียนการสอน การวิจัย การบริการวิชาการ และการทำนุบำรุงศิลปวัฒนธรรม โดยอาศัยกลไกของสถาบันอุดมศึกษาเครือข่ายในการสร้างความตระหนักในการจัดทำฐานข้อมูลฐานทรัพยากรท้องถิ่นได้อย่างถูกต้อง และสนับสนุนให้บุคลากรของสถาบันอุดมศึกษาในเครือข่าย สามารถทำหน้าที่เป็น “พี่เลี้ยง” ด้านการจัดทำข้อมูลฐานทรัพยากรท้องถิ่นร่วมกับหน่วยงานในพื้นที่พร้อมนำไปสู่การเชื่อมโยงข้อมูลในระบบฐานข้อมูลทรัพยากรที่สอดคล้องกันทั่วประเทศ

9.2 ผลการประเมินความพึงพอใจ

การดำเนินโครงการอนุรักษ์พันธุกรรมพืชอันเนื่องมาจากพระราชดำริ สมเด็จพระเทพรัตนราชสุดาฯ สยามบรมราชกุมารี งบประมาณประจำปี พ.ศ. 2566 (เครือข่าย C-อพ.สธ.ภาคเหนือตอนล่าง) ผลการประเมินความพึงพอใจของผู้เข้าร่วมโครงการฯ จากแบบสอบถามความพึงพอใจ พบว่าด้านคุณภาพของการบริการโดยรวม มีความพึงพอใจมากที่สุด คิดเป็นร้อยละ 96.36

10 ผลการดำเนินงานตามตัวชี้วัดที่กำหนด

ที่	ระบุตัวชี้วัด	ผลการดำเนินงาน		ชี้แจงเหตุผล (ถ้าไม่บรรลุ)	ผลการดำเนินงาน แต่ละตัวชี้วัด
		บรรลุ	ไม่บรรลุ		
1.	ตัวชี้วัดเชิงปริมาณ (ระบุ) กิจกรรมที่ 1 การจัดทำ Website ของเครือข่ายและ เชื่อมโยงกับ Website ของ สป.อว. ตัวชี้วัด: จำนวน Website 1 Website	✓			เกิด Website จำนวน 1 Website เพื่อเป็นศูนย์รวมเผยแพร่ ประชาสัมพันธ์ข่าวสารการดำเนินงาน สนองพระราชดำริของ สถาบันอุดมศึกษาเครือข่าย C ภาคเหนือตอนล่าง

ที่	ระบุตัวชี้วัด	ผลการดำเนินงาน		ชี้แจงเหตุผล (ถ้าไม่บรรลุ)	ผลการดำเนินงาน แต่ละตัวชี้วัด
		บรรลุ	ไม่บรรลุ		
	กิจกรรมที่ 2 โครงการสร้างความเข้มแข็งการร่วมสนองพระราชดำริของสถาบันอุดมศึกษาภาคเหนือตอนล่าง ตัวชี้วัด: จำนวน 1 ครั้ง	✓			- สถาบันอุดมศึกษาภาคเหนือตอนล่างทราบแนวทางการสนองพระราชดำริร่วมกัน - ชุมชนท้องถิ่นที่จัดเก็บข้อมูลทรัพยากรท้องถิ่นสามารถขอความช่วยเหลือทางวิชาการกับสถาบันอุดมศึกษาภาคเหนือตอนล่างในพื้นที่เพื่อตรวจสอบความถูกต้องได้ - ฐานข้อมูลผู้เชี่ยวชาญด้านทรัพยากรท้องถิ่นแต่ละด้าน เพื่ออำนวยความสะดวกและให้ความช่วยเหลือชุมชนท้องถิ่น โดยอาศัยความร่วมมือระหว่างมหาวิทยาลัยในพื้นที่
	กิจกรรมที่ 3 การให้คำปรึกษาแนวทางการสมัครสมาชิกและการสนองพระราชดำริของวิทยาลัยชุมชน ตัวชี้วัด: วิทยาลัยชุมชนที่เข้าร่วมงานสวนพฤกษศาสตร์โรงเรียน จำนวน 1 แห่ง		✓	เนื่องจากวิทยาลัยชุมชนพิจิตร มีการปรับเปลี่ยนผู้บริหารและปรับเปลี่ยนโครงสร้างบริหารงาน ทำให้ยังไม่พร้อมที่จะดำเนินการสมัครสมาชิก	-
	กิจกรรมที่ 4 กิจกรรมสร้างจิตสำนึกการอนุรักษ์ทรัพยากรธรรมชาติและภูมิปัญญาท้องถิ่นผ่านการถ่ายทอดจากปราชญ์ชาวบ้าน ตัวชี้วัด: จำนวน 1 กิจกรรม	✓			จัดกิจกรรมในวันที่ 31 กรกฎาคม 2566 ณ หมู่ที่ 1 บ้านวังส้มซ่า ตำบลท่าโพธิ์ อำเภอเมือง จังหวัดพิษณุโลก ร่วมกับ มหาวิทยาลัยราชภัฏอุตรดิตถ์ โดยมีนักศึกษาจากวิทยาลัยเทคนิคสองแคว พิษณุโลก เข้าร่วมกิจกรรมจำนวน 35 คน
	กิจกรรมที่ 5 โครงการให้คำปรึกษาและสนับสนุนการนำเข้าข้อมูลฐานทรัพยากรท้องถิ่น ตัวชี้วัด: จำนวน 1 ฐานข้อมูล				องค์กรปกครองส่วนท้องถิ่นนำเข้าข้อมูลฐานทรัพยากรอพ.สธ. (I-NET) อย่างถูกต้อง โดยผ่านการตรวจสอบทางวิชาการจากองค์ความรู้ของสถาบันอุดมศึกษาเครือข่าย
	กิจกรรมที่ 6 โครงการพัฒนาบุคลากรสถาบันอุดมศึกษาสู่การเป็นพี่เลี้ยงชุมชนในการจัดเก็บข้อมูลฐานทรัพยากรท้องถิ่น ตัวชี้วัด: จำนวนผู้เข้ารับการอบรมอย่างน้อย 50 คน				สถาบันอุดมศึกษาเครือข่ายมีส่วนร่วมในการสนองพระราชดำริและเรียนรู้การจัดเก็บข้อมูลฐานทรัพยากรท้องถิ่นร่วมกับชุมชน และเพื่อให้เกิดความถูกต้องทางวิชาการ ภายใต้โครงการพัฒนาบุคลากรด้านการจัดทำข้อมูลฐานทรัพยากรท้องถิ่นของเครือข่าย C-อพ.สธ. ระยะที่ 3

ที่	ระบุตัวชี้วัด	ผลการดำเนินงาน		ชี้แจงเหตุผล (ถ้าไม่บรรลุ)	ผลการดำเนินงาน แต่ละตัวชี้วัด
		บรรลุ	ไม่บรรลุ		
					ในระหว่างวันที่ 20-22 มิถุนายน 2566 ณ ห้องประชุม 301 ชั้น 3 อาคารเอกาทศรถ มหาวิทยาลัยนเรศวร จังหวัดพิษณุโลก จำนวน 50 คน
	กิจกรรมที่ 7 โครงการให้คำปรึกษาและสนับสนุนการจัดเก็บข้อมูลฐานทรัพยากรท้องถิ่น โดยมีสถาบันอุดมศึกษาเป็นที่เลี้ยงตัวชี้วัด: อย่างน้อย 3 ชุมชน/อปท.	✓			ชุมชนเป้าหมายมีความรู้ความเข้าใจวิธีการ ขั้นตอน และกระบวนการในการเก็บรวบรวมข้อมูลฐานทรัพยากรท้องถิ่นของตนเอง โดยดำเนินกิจกรรมในวันที่ 14 กรกฎาคม 2566 และระหว่างวันที่ 15 – 20 กันยายน 2566 ณ 11 หมู่บ้าน ตำบลท่าโพธิ์ อำเภอเมือง จังหวัดพิษณุโลก
	กิจกรรมที่ 8 โครงการค้นหาโจทย์วิจัยเพื่อสนับสนุนการพัฒนาท้องถิ่นด้านผลผลิตทางการเกษตรและสัตว์น้ำตัวชี้วัด: จำนวน 2 เรื่อง				การทำงานร่วมกันระหว่างเครือข่ายสถาบันอุดมศึกษาภาคเหนือตอนล่างในการพัฒนาชุมชนท้องถิ่น โดยดำเนินกิจกรรมในวันที่ 3 สิงหาคม 2566 ณ ตำบลบ้านป้อม อำเภอศรีมมาศ จังหวัดสุโขทัย
	กิจกรรมที่ 9 โครงการถ่ายทอดความรู้เพื่อพัฒนาทรัพยากรท้องถิ่นให้เกิดมูลค่าทางเศรษฐกิจตัวชี้วัด: จำนวน 1 กิจกรรม	✓			ทรัพยากรท้องถิ่นได้รับการยกระดับและการพัฒนาให้มีความหลากหลายและเกิดมูลค่าเพิ่มทางเศรษฐกิจจากสถาบันอุดมศึกษา โดยดำเนินกิจกรรมในวันที่ 4 สิงหาคม 2566 ณ หมู่ที่ 3 ตำบลบ้านป้อม อำเภอศรีมมาศ จังหวัดสุโขทัย
2.	ตัวชี้วัดเชิงคุณภาพ (ระบุ)				
	กิจกรรมที่ 4 กิจกรรมสร้างจิตสำนึกการอนุรักษ์ทรัพยากรธรรมชาติและภูมิปัญญาท้องถิ่นผ่านการถ่ายทอดจากปราชญ์ชาวบ้านตัวชี้วัด: ผลการประเมินความพึงพอใจร้อยละ 85 ขึ้นไป	✓			กิจกรรมสร้างจิตสำนึกการอนุรักษ์ทรัพยากรธรรมชาติและภูมิปัญญาท้องถิ่น ผ่านการถ่ายทอดจากปราชญ์ชาวบ้าน ในวันที่ 31 กรกฎาคม 2566 ณ บ้านวังส้มซ่า ตำบลท่าโพธิ์ อำเภอเมือง จังหวัดพิษณุโลก มีผลการประเมินความพึงพอใจร้อยละ 96.36
	กิจกรรมที่ 6 โครงการพัฒนาบุคลากรสถาบันอุดมศึกษาสู่การเป็นที่เลี้ยงชุมชนในการจัดเก็บข้อมูลฐานทรัพยากรท้องถิ่น	✓			ดำเนินกิจกรรม ภายใต้โครงการพัฒนาบุคลากรด้านการจัดทำข้อมูลฐานทรัพยากรท้องถิ่นของเครือข่าย C-อพ.สธ. ระยะที่ 3 ในระหว่างวันที่ 20-22 มิถุนายน 2566 ณ ห้อง

ที่	ระบุตัวชี้วัด	ผลการดำเนินงาน		ชี้แจงเหตุผล (ถ้าไม่บรรลุ)	ผลการดำเนินงาน แต่ละตัวชี้วัด
		บรรลุ	ไม่บรรลุ		
	ตัวชี้วัด: ผลการประเมินความพึงพอใจร้อยละ 85 ขึ้นไป				ประชุม 301 ครั้ง 3อาคารเอกาทศรถ มหาวิทยาลัยนเรศวร จังหวัดพิษณุโลก มีผลการประเมินความพึงพอใจร้อยละ 95.00
3.	ตัวชี้วัดเชิงเวลา (ระบุ) ดำเนินโครงการภายในเดือนกุมภาพันธ์ – กันยายน 2566	✓			ดำเนินโครงการแล้วเสร็จในเดือนกันยายน 2566
4.	ตัวชี้วัดเชิงต้นทุน (ระบุ) ค่าใช้จ่ายตามงบประมาณที่ได้รับจัดสรร จำนวน 100,000 บาท	✓			งบประมาณที่ใช้ไป จำนวน 68,584 บาท คงเหลือ 31,416 บาท คิดเป็นร้อยละ 68.58

10. ปัญหา อุปสรรคจากการดำเนินโครงการ (ถ้ามี)

11. การเรียนรู้ที่เกิดขึ้นจากการดำเนินโครงการ/กิจกรรม (แนวปฏิบัติที่ดี)

การสนองพระราชดำริในการพัฒนาบุคลากร เพื่อไปอนุรักษ์พัฒนาทรัพยากรให้เกิดประโยชน์กับมหาชนชาวไทย การสร้างจิตสำนึกในการอนุรักษ์ทรัพยากร เห็นคุณค่า อนุรักษ์ พัฒนา และการใช้ประโยชน์ทรัพยากรอย่างยั่งยืน จากการรักทรัพยากร คือการรักชาติรักแผ่นดิน การรักษาสถาบันทรัพยากรนำไปสู่เศรษฐกิจพอเพียง นำไปสู่ความมั่นคง มั่งคั่ง ยั่งยืนของประเทศที่จะส่งต่อทรัพยากรให้เป็นมรดกและลูกหลาน ใช้ในการพัฒนาประเทศตลอดไป

12. ภาพกิจกรรม

ภาพกิจกรรม Website เครือข่าย C อพ.สธ.ภาคเหนือตอนล่าง



ภาพกิจกรรม กิจกรรมสร้างจิตสำนึกการอนุรักษ์ทรัพยากรธรรมชาติและภูมิปัญญาท้องถิ่น
ผ่านการถ่ายทอดจากปราชญ์ชาวบ้าน



ภาพกิจกรรม การถ่ายทอดความรู้เพื่อพัฒนาทรัพยากรท้องถิ่นให้เกิดมูลค่าทางเศรษฐกิจ

แบบฟอร์ม
สรุปผลการดำเนินโครงการเพื่อจัดทำรายงานประจำปีงบประมาณ 2566
กองส่งเสริมการบริการวิชาการ มหาวิทยาลัยนครสวรรค์

1. ชื่อโครงการ : โครงการอนุรักษ์พันธุกรรมพืช ประจำปีงบประมาณ 2566
2. วัตถุประสงค์ของโครงการ
 - 2.1 เพื่อสนองพระราชดำริในโครงการอนุรักษ์พันธุกรรมพืชอันเนื่องมาจากพระราชดำริ สมเด็จพระเทพรัตนราชสุดาฯ สยามบรมราชกุมารี
 - 2.2 เพื่อสนับสนุนให้สถานศึกษาเข้าร่วมสนองพระราชดำริ อพ.สธ. ในงานสวนพฤกษศาสตร์โรงเรียน
 - 2.3 เพื่อสนับสนุนความรู้ให้องค์กรปกครองส่วนท้องถิ่นขับเคลื่อนการดำเนินงานงานฐานทรัพยากรท้องถิ่น
 - 2.4 เพื่อสนับสนุนให้สถานศึกษาสมัครสมาชิกงานสวนพฤกษศาสตร์โรงเรียนเพิ่มขึ้น
 - 2.5 เพื่อให้หน่วยงานที่จะร่วมสนองพระราชดำริระดับนโยบายรับทราบแนวทางการดำเนินงานโครงการ อพ.สธ.และการดำเนินงานสวนพฤกษศาสตร์โรงเรียน และงานฐานทรัพยากรท้องถิ่น
3. ผู้รับผิดชอบโครงการ
นางสาวศศิวิมล คำเมือง งานบริการวิชาการเชิงสาธารณะ กองส่งเสริมการบริการวิชาการ
4. วัน/เดือน/ปี และสถานที่ดำเนินการ
 - 4.1 วัน/เดือน/ปี : มกราคม - กันยายน 2566
 - 4.2 สถานที่ : มหาวิทยาลัยนครสวรรค์
5. งบประมาณที่ได้รับ/ตั้งไว้
 งบประมาณแผ่นดิน จำนวน....800,000..... บาท
6. งบประมาณที่เบิกจ่ายจริง800,000... บาท (คิดเป็นร้อยละ 100 ของงบประมาณทั้งหมดที่ได้รับ
การจัดสรร)
7. จำนวนผู้เข้าร่วมโครงการ ทั้งสิ้น524..... คน แยกประเภทเป็น

7.1	บุคลากรสายวิชาการ	จำนวน	3	คน
7.2	บุคลากรสายสนับสนุน	จำนวน	5	คน
7.3	ประชาชน/สังคม	จำนวน	13	คน
7.4	สถานศึกษาในเขต 5 จังหวัด ได้แก่ จังหวัด พิษณุโลก พิจิตร เพชรบูรณ์ นครสวรรค์ อุทัยธานี	จำนวน	254	คน
7.5	องค์กรปกครองส่วนท้องถิ่น 5 จังหวัด ได้แก่ จังหวัดพิษณุโลก พิจิตร เพชรบูรณ์ นครสวรรค์ อุทัยธานี	จำนวน	249	คน

8. การบูรณาการการทำงานกับหน่วยงานอื่น

- 8.1 ศึกษาธิการจังหวัดพิษณุโลก
- 8.2 ท้องถิ่นจังหวัดพิษณุโลก
- 8.3 องค์การสวนพฤกษศาสตร์เชียงใหม่
- 8.4 องค์การสวนพฤกษศาสตร์สุโขทัย
- 8.5 องค์การสวนพฤกษศาสตร์พิษณุโลก

สรุปผลการฝึกอบรมปฏิบัติการงานสวนพฤกษศาสตร์โรงเรียน ภายใต้โครงการอนุรักษ์พันธุกรรมพืช ประจำปีงบประมาณ 2566

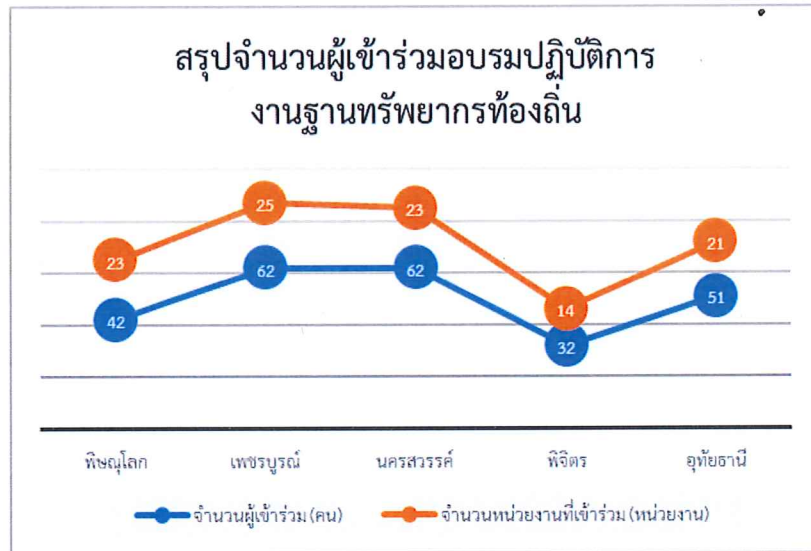
ตารางที่ 1 สรุปยอดจำนวนผู้เข้าร่วมการฝึกอบรมปฏิบัติการงานสวนพฤกษศาสตร์โรงเรียน ภายใต้โครงการอนุรักษ์พันธุกรรมพืช ประจำปีงบประมาณ 2566

จังหวัด	จำนวนผู้เข้าร่วม (คน)	จำนวนหน่วยงานที่เข้าร่วม (หน่วยงาน)
นครสวรรค์	38	16
พิจิตร	48	22
อุทัยธานี	35	16
เพชรบูรณ์	42	22
พิษณุโลก	81	36
ชัยนาท	4	1
องค์การสวนพฤกษศาสตร์เชียงใหม่	2	1
องค์การสวนพฤกษศาสตร์สุโขทัย	2	1
องค์การสวนพฤกษศาสตร์พิษณุโลก	2	1
รวมทั้งรวม	254	116

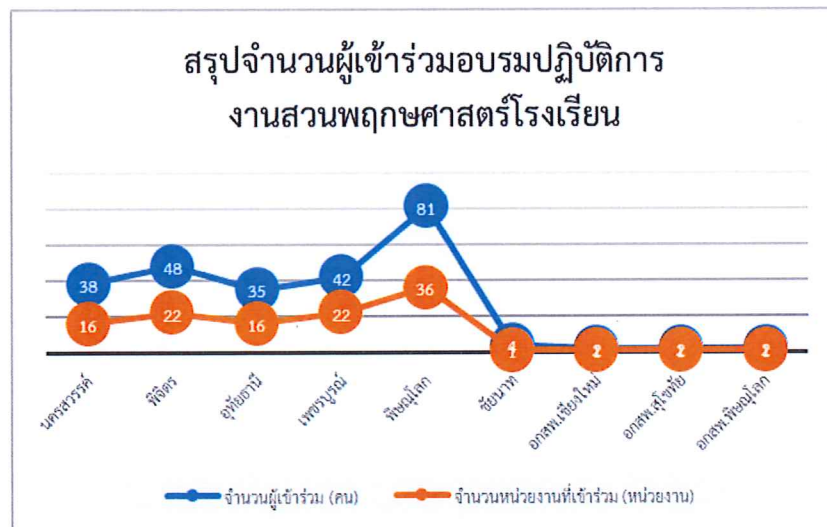
ตารางที่ 2 : สรุปยอดจำนวนผู้เข้าร่วมการฝึกอบรมปฏิบัติการงานฐานทรัพยากรท้องถิ่น ภายใต้โครงการอนุรักษ์พันธุกรรมพืช ประจำปีงบประมาณ 2566

จังหวัด	จำนวนผู้เข้าร่วม (คน)	จำนวนหน่วยงานที่เข้าร่วม (หน่วยงาน)
นครสวรรค์	42	23
พิจิตร	62	25
อุทัยธานี	62	23
เพชรบูรณ์	32	14

พิษณุโลก	51	21
รวมทั้งหมด	249	106



รูปภาพที่ 1 : แสดงยอดจำนวนผู้เข้าร่วมการฝึกอบรมปฏิบัติการงานฐานทรัพยากรท้องถิ่น ภายใต้โครงการอนุรักษ์พันธุกรรมพืช ประจำปีงบประมาณ 2566



รูปภาพที่ 2 : แสดงยอดจำนวนผู้เข้าร่วมการฝึกอบรมปฏิบัติการงานสวนพฤกษศาสตร์โรงเรียน ภายใต้โครงการอนุรักษ์พันธุกรรมพืช ประจำปีงบประมาณ 2566

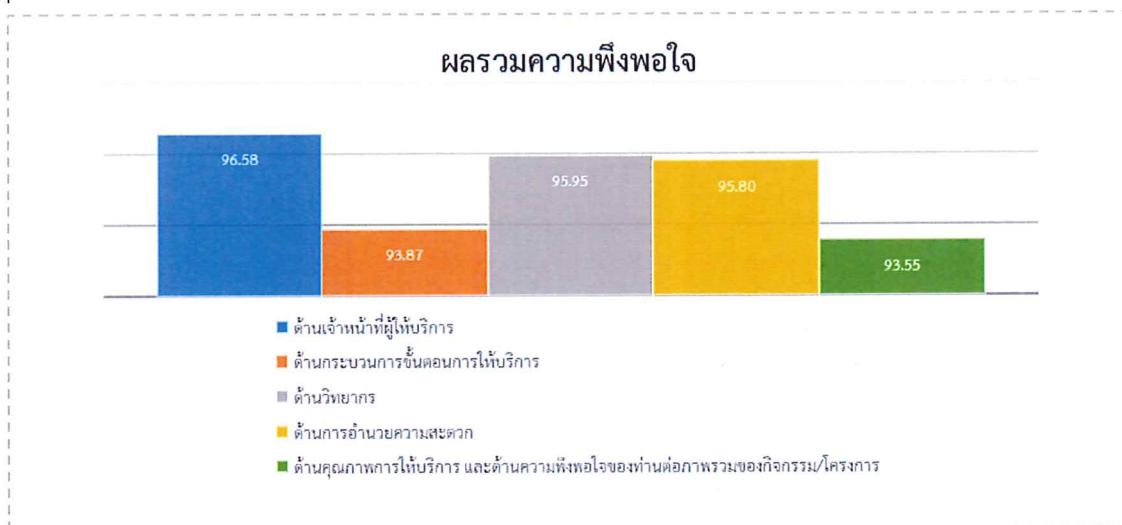
9. ผลการดำเนินงาน

9.1 ประโยชน์ต่อผู้รับบริการ

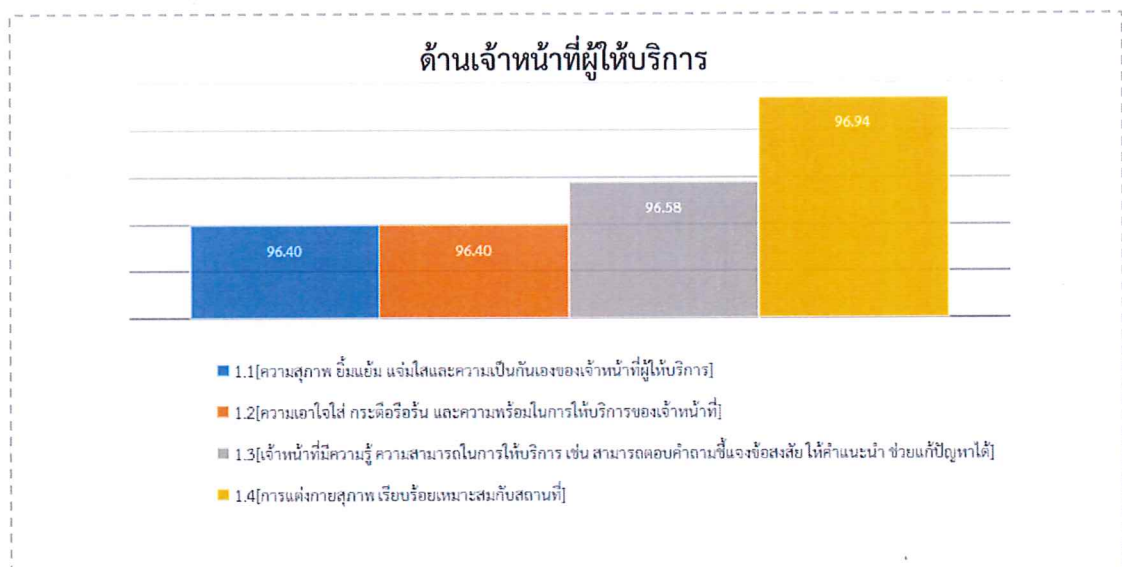
ศูนย์ประสานงาน อพ.สธ.-มหาวิทยาลัยนเรศวร ได้ดำเนินการโครงการอนุรักษ์พันธุกรรมพืช ประจำปีงบประมาณ 2566 ทำให้ผู้บริหารและผู้ปฏิบัติงานของสถานศึกษาและองค์กรปกครองส่วนท้องถิ่น ระดับต่างๆ เข้าใจและทราบถึงแนวทางการสนองพระราชดำริงานสวนพฤกษศาสตร์โรงเรียน และงานฐานทรัพยากรท้องถิ่น ตลอดจนมีแนวโน้มให้สถานศึกษาในเขตพื้นที่รับผิดชอบ 5 จังหวัดสมัครสมาชิกงานสวนพฤกษศาสตร์โรงเรียนเพิ่มขึ้น

9.2 ผลการประเมินความพึงพอใจ

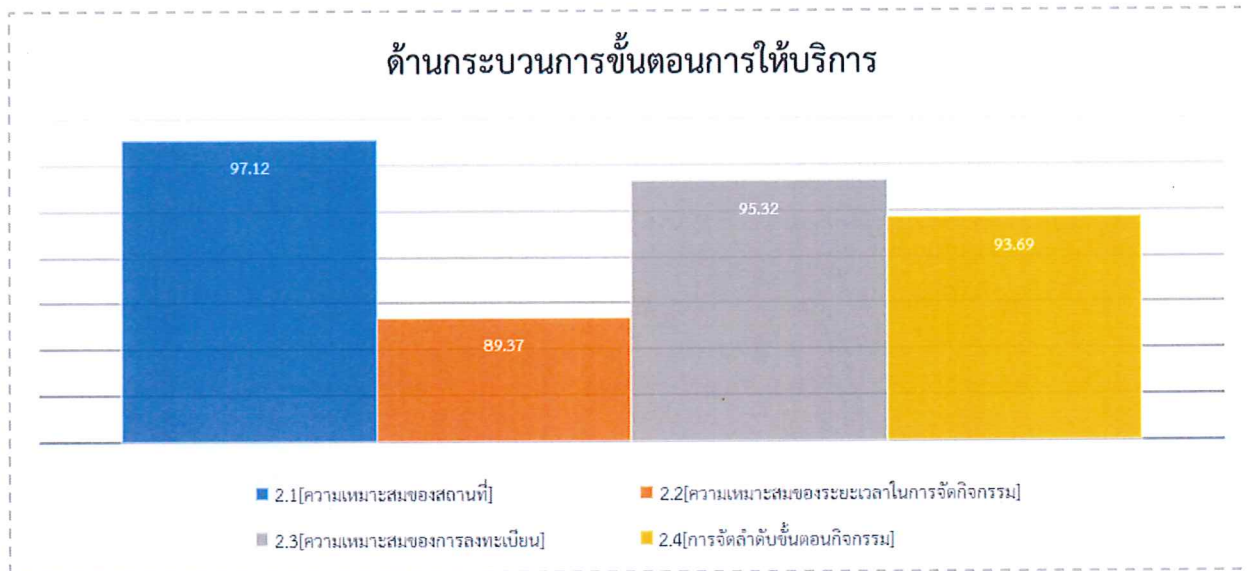
ผู้เข้าร่วมการฝึกอบรมปฏิบัติการงานสวนพฤกษศาสตร์โรงเรียน ภายใต้โครงการอนุรักษ์พันธุกรรมพืช ประจำปีงบประมาณ 2566



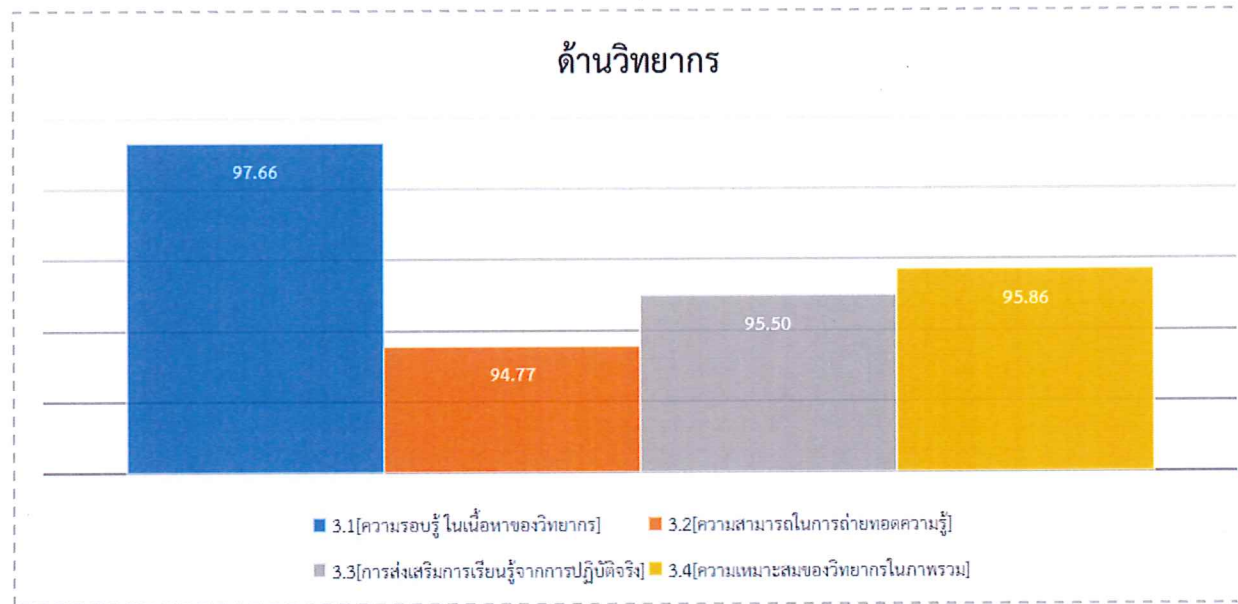
รูปภาพที่ 3 : แสดงผลรวมการประเมินความพึงพอใจของผู้เข้าร่วมการฝึกอบรมปฏิบัติการงานสวนพฤกษศาสตร์โรงเรียน ภายใต้โครงการอนุรักษ์พันธุกรรมพืช ประจำปีงบประมาณ 2566



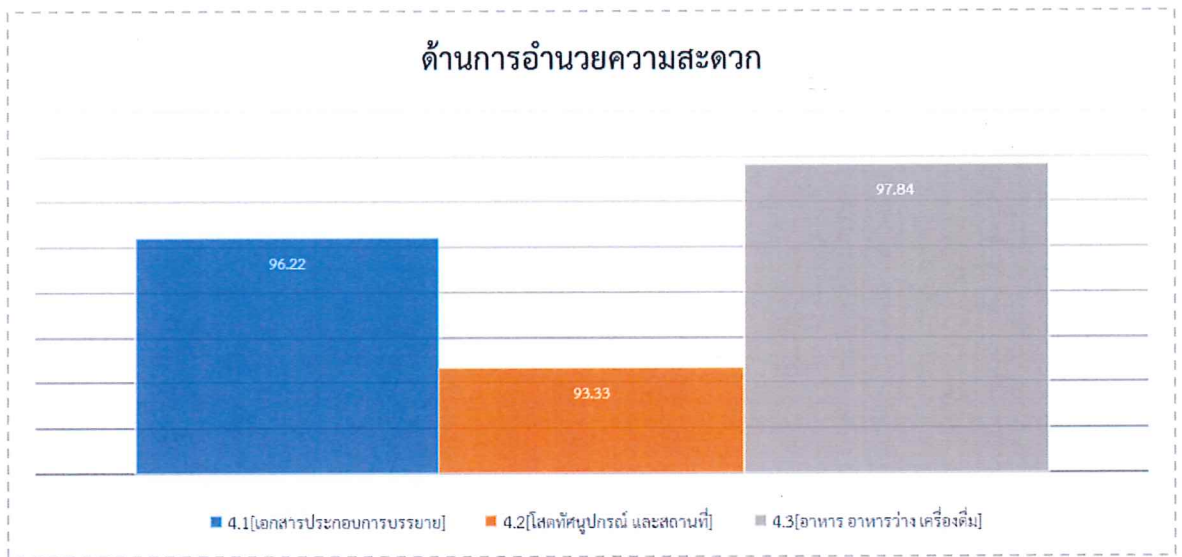
รูปภาพที่ 4 : แสดงการประเมินความพึงพอใจด้านเจ้าหน้าที่ผู้ให้บริการของผู้เข้าร่วมการฝึกอบรมปฏิบัติการงานสวนพฤกษศาสตร์โรงเรียน ภายใต้โครงการอนุรักษ์พันธุกรรมพืช ประจำปีงบประมาณ 2566



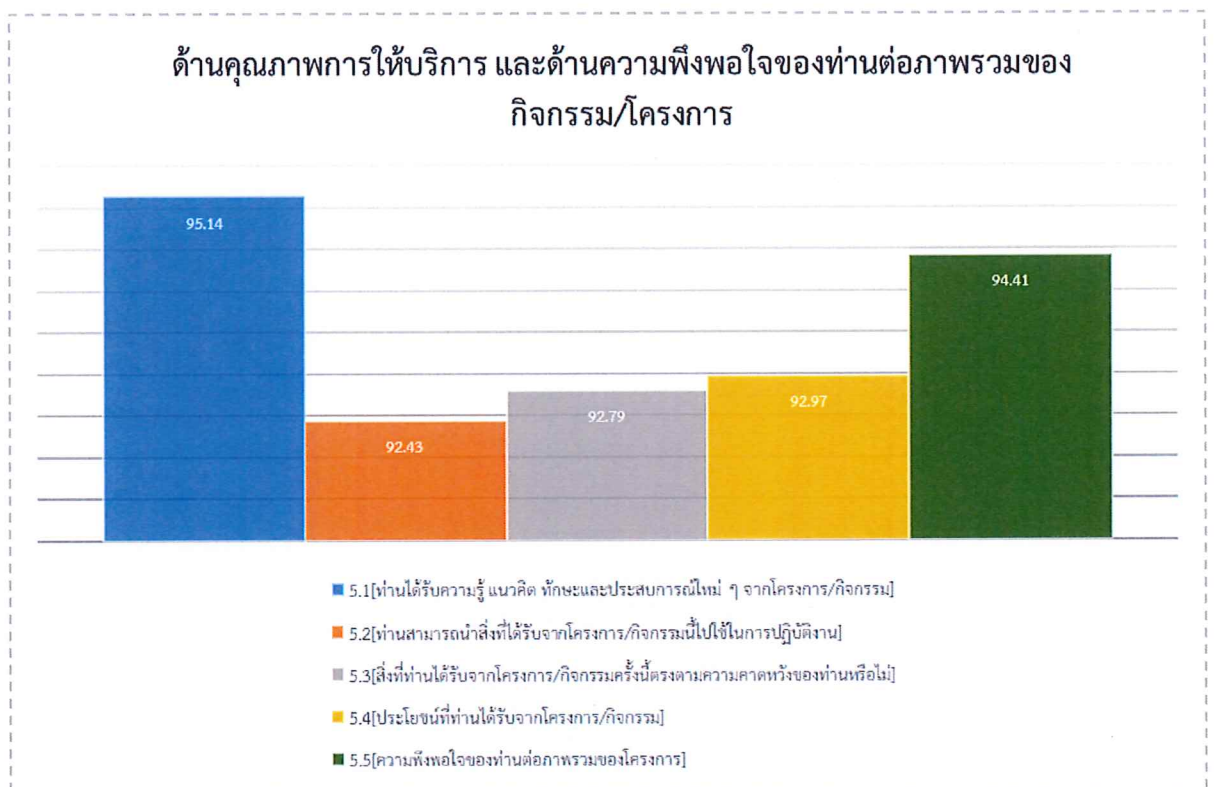
รูปภาพที่ 5 : แสดงการประเมินความพึงพอใจด้านกระบวนการขั้นตอนการให้บริการของผู้เข้าร่วมการฝึกอบรมปฏิบัติการงานสวนพฤกษศาสตร์โรงเรียน ภายใต้โครงการอนุรักษ์พันธุกรรมพืช ประจำปีงบประมาณ 2566



รูปภาพที่ 6 : แสดงการประเมินความพึงพอใจด้านวิทยากรของผู้เข้าร่วมการฝึกอบรมปฏิบัติการงานสวนพฤกษศาสตร์โรงเรียน ภายใต้โครงการอนุรักษ์พันธุกรรมพืช ประจำปีงบประมาณ 2566



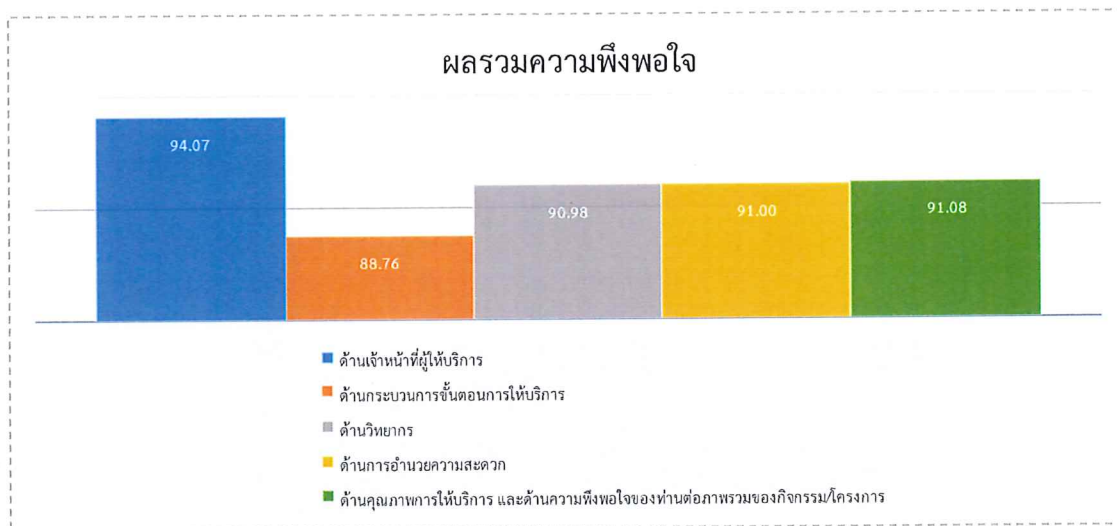
รูปภาพที่ 7 : แสดงการประเมินความพึงพอใจด้านการอำนวยความสะดวกของผู้เข้าร่วมการฝึกอบรมปฏิบัติการงานสวนพฤกษศาสตร์โรงเรียน ภายใต้โครงการอนุรักษ์พันธุกรรมพืช ประจำปีงบประมาณ 2566



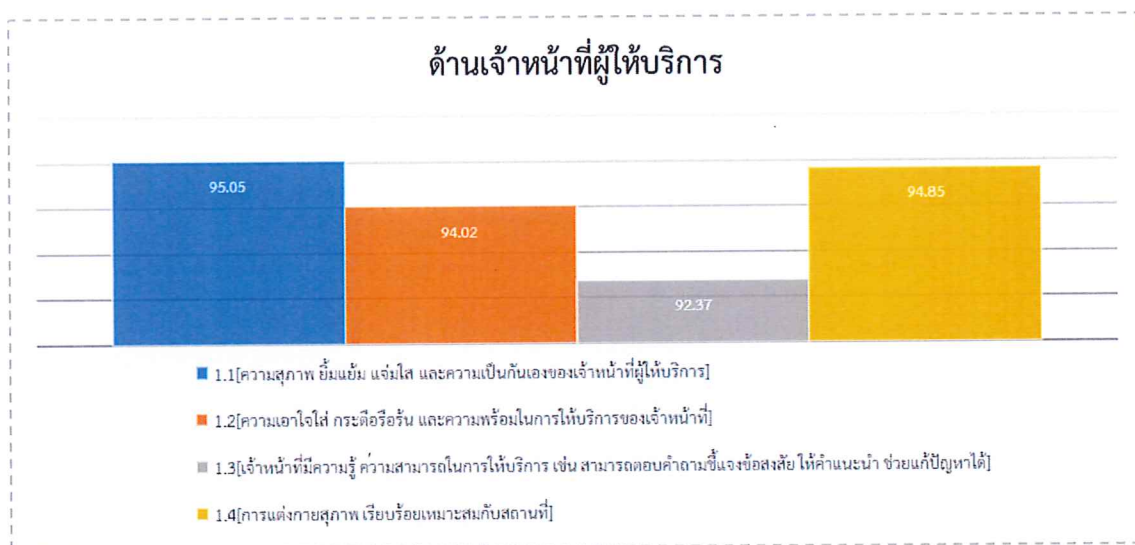
รูปภาพที่ 8 : แสดงการประเมินความพึงพอใจด้านคุณภาพการให้บริการ และด้านความพึงพอใจของท่านต่อภาพรวมของกิจกรรม/โครงการของผู้เข้าร่วมการฝึกอบรมปฏิบัติการงานสวนพฤกษศาสตร์โรงเรียน ภายใต้โครงการอนุรักษ์พันธุกรรมพืช ประจำปีงบประมาณ 2566

ผลรวมแบบประเมินความพึงพอใจ

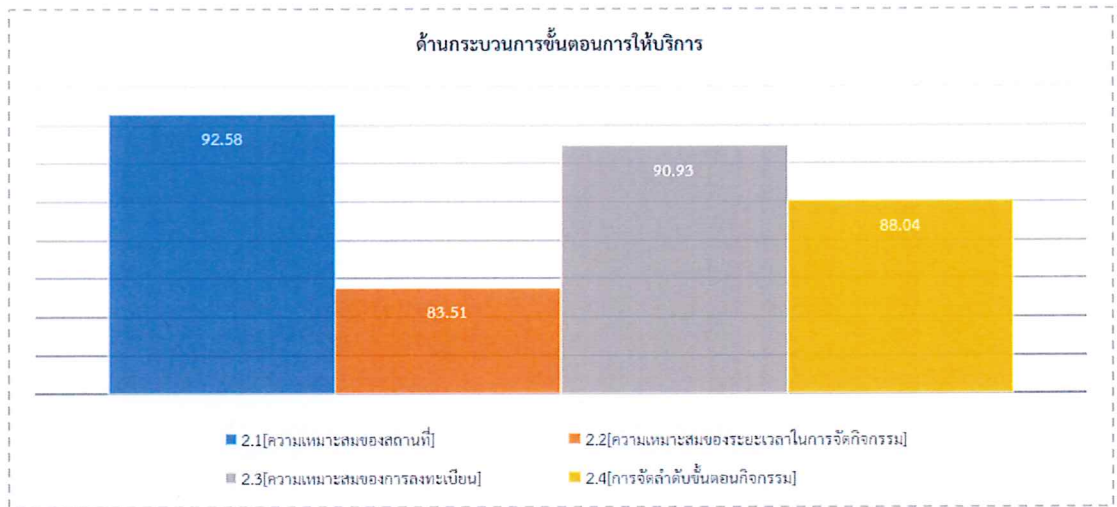
ผู้เข้าร่วมการฝึกอบรมปฏิบัติการงานฐานทรัพยากรท้องถิ่น ภายใต้โครงการอนุรักษ์พันธุกรรมพืช
ประจำปีงบประมาณ 2566



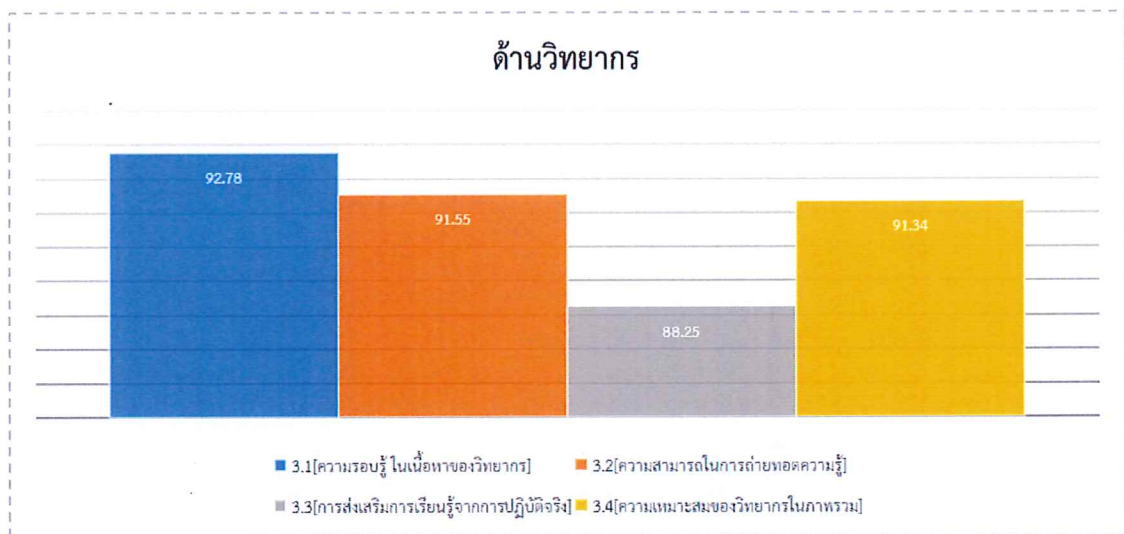
รูปภาพที่ 9 : แสดงผลรวมการประเมินความพึงพอใจของผู้เข้าร่วมการฝึกอบรมปฏิบัติการงานฐานทรัพยากรท้องถิ่น ภายใต้โครงการอนุรักษ์พันธุกรรมพืช ประจำปีงบประมาณ 2566



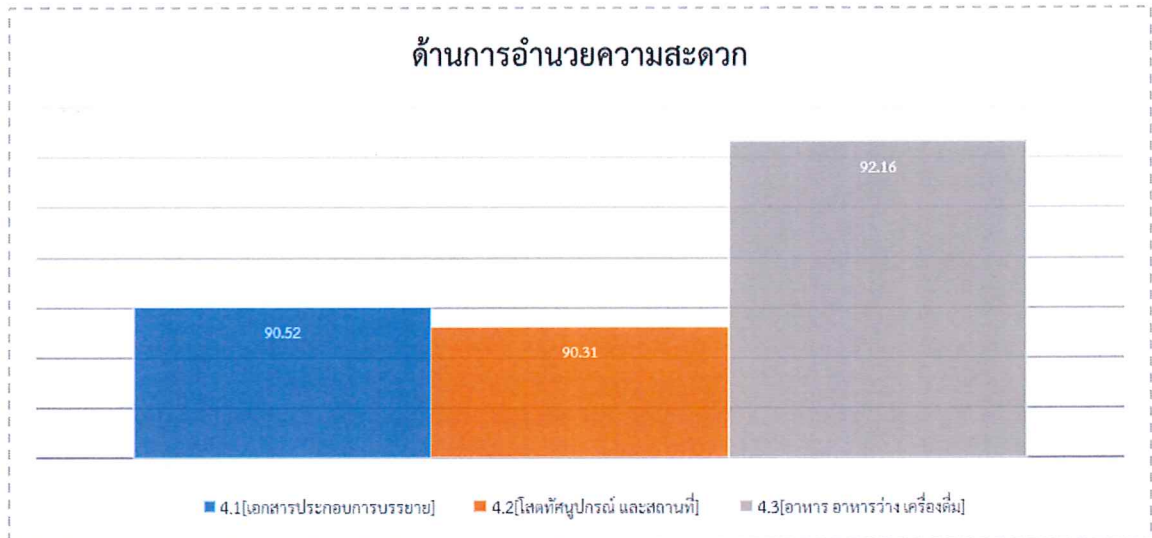
รูปภาพที่ 10 : แสดงการประเมินความพึงพอใจด้านเจ้าหน้าที่ผู้ให้บริการของผู้เข้าร่วมการฝึกอบรมปฏิบัติการงานฐานทรัพยากรท้องถิ่น ภายใต้โครงการอนุรักษ์พันธุกรรมพืช ประจำปีงบประมาณ 2566



รูปภาพที่ 11 : แสดงการประเมินความพึงพอใจด้านกระบวนการขั้นตอนการให้บริการของผู้เข้าร่วมการฝึกอบรมปฏิบัติการงานฐานทรัพยากรท้องถิ่น ภายใต้โครงการอนุรักษ์พันธุกรรมพืช ประจำปีงบประมาณ 2566



รูปภาพที่ 12 : แสดงการประเมินความพึงพอใจด้านวิทยากรของผู้เข้าร่วมการฝึกอบรมปฏิบัติการงานฐานทรัพยากรท้องถิ่น ภายใต้โครงการอนุรักษ์พันธุกรรมพืช ประจำปีงบประมาณ 2566



รูปภาพที่ 13 : แสดงการประเมินความพึงพอใจด้านการอำนวยความสะดวกของผู้เข้าร่วมการฝึกอบรมปฏิบัติการงานฐานทรัพยากรท้องถิ่น ภายใต้โครงการอนุรักษ์พันธุกรรมพืช ประจำปีงบประมาณ 2566



รูปภาพที่ 14 : แสดงการประเมินความพึงพอใจด้านคุณภาพการให้บริการ และด้านความพึงพอใจของท่านต่อภาพรวมของกิจกรรม/โครงการของผู้เข้าร่วมการฝึกอบรมปฏิบัติการงานฐานทรัพยากรท้องถิ่นภายใต้โครงการอนุรักษ์พันธุกรรมพืช ประจำปีงบประมาณ 2566

10 ผลการดำเนินงานตามตัวชี้วัดที่กำหนด

ที่	ระบุตัวชี้วัด	ผลการดำเนินงาน		ผลการดำเนินงาน แต่ละตัวชี้วัด
		บรรลุ	ไม่บรรลุ	
1.	ตัวชี้วัดเชิงปริมาณ - จำนวนโรงเรียนที่เข้าร่วมโครงการ - จำนวนโรงเรียนที่ดำเนินการสมัครเป็นสมาชิกงานสวนพฤกษศาสตร์โรงเรียน - จำนวนองค์กรปกครองส่วนท้องถิ่นที่เข้าร่วมโครงการ - จำนวนองค์กรปกครองส่วนท้องถิ่นที่ดำเนินการสมัครเป็นสมาชิกงานฐานทรัพยากรท้องถิ่น - จัดอบรมงานสวนพฤกษศาสตร์โรงเรียน จำนวน 1 ครั้ง - จัดอบรมงานฐานทรัพยากรท้องถิ่นจำนวน 1 ครั้ง	✓		<ul style="list-style-type: none"> - ศึกษาธิการจังหวัดและผู้อำนวยการเขตพื้นที่การศึกษาประถมศึกษาและมัธยมศึกษาในเขตพื้นที่รับผิดชอบทราบแนวทางการดำเนินงานภาพรวมของการสนองพระราชดำริงานสวนพฤกษศาสตร์โรงเรียน - การผลักดันให้มีการสมัครสมาชิกงานสวนพฤกษศาสตร์โรงเรียนเพิ่มขึ้น - จำนวนโรงเรียนที่เข้าร่วมงานสวนพฤกษศาสตร์โรงเรียนเพิ่มขึ้น - จำนวนองค์กรปกครองส่วนท้องถิ่นที่เข้าร่วมงานฐานทรัพยากรท้องถิ่นเพิ่มขึ้น - สนองพระราชดำรินโครงการอนุรักษ์พันธุกรรมพืชอันเนื่องมาจากพระราชดำริ สมเด็จพระเทพรัตนราชสุดาฯ สยามบรมราชกุมารี (อพ.สธ.) - ดำเนินงานสนับสนุนงานตามกรอบแผนแม่บท อพ.สธ. - สนองพระราชดำรินโครงการอนุรักษ์พันธุกรรมพืชอันเนื่องมาจากพระราชดำริ สมเด็จพระเทพรัตนราชสุดาฯ สยามบรมราชกุมารี (อพ.สธ.)
2.	ตัวชี้วัดเชิงคุณภาพ - เกิดความเข้าใจในการดำเนินงานสวนพฤกษศาสตร์โรงเรียน - เกิดความเข้าใจในการดำเนินงานฐานทรัพยากรท้องถิ่น	✓		<ul style="list-style-type: none"> - สมาชิกสวนพฤกษศาสตร์โรงเรียนและสมาชิกฐานทรัพยากรท้องถิ่นเกิดความเข้าใจในการดำเนินงานสนองพระราชดำริ อพ.สธ. - สร้างจิตสำนึกที่ดีและสนับสนุนการอนุรักษ์ทรัพยากร - ประสานงานกับหน่วยงานร่วมสนองพระราชดำริ เกิดเป็นเครือข่ายการประสานงานที่ดีในการอนุรักษ์ทรัพยากร
3.	ตัวชี้วัดเชิงเวลา	✓		ระยะเวลาตามแผนเดือนมกราคม - กันยายน 2566 ระยะเวลาที่เสร็จสิ้น เดือน กรกฎาคม 2566 เป็นไปตามแผนที่กำหนดไว้
4.	ตัวชี้วัดเชิงต้นทุน	✓		งบประมาณที่ได้รับ 800,000 บาท ใช้จ่ายจริง 800,000 บาท คิดเป็นร้อยละ 100

10. ปัญหา อุปสรรคจากการดำเนินโครงการ

10.1 การเปลี่ยนแปลงการบริหารงานของโรงเรียน และองค์กรปกครองส่วนท้องถิ่น ทำให้งานไม่ต่อเนื่อง

10.2 โรงเรียนและองค์กรปกครองส่วนท้องถิ่นยังไม่ทราบถึงหน้าที่บทบาทของตนเองว่าจะต้องทำอะไร อย่างไร แบบไหน

10.3 โรงเรียนหลายแห่งยังไม่ได้สมัครสมาชิกตามนโยบายสนองพระราชดำริ อพ.สธ.

11. การเรียนรู้ที่เกิดขึ้นจากการดำเนินโครงการ/กิจกรรม (แนวปฏิบัติที่ดี)

11.1 ศึกษาธิการจังหวัด 5 จังหวัด ในความดูแลของศูนย์ประสานงาน อพ.สธ.-มหาวิทยาลัยนเรศวร ให้ความร่วมมือเป็นอย่างดี และมีนโยบายในการผลักดันให้โรงเรียนในความดูแลสมัครสมาชิก

11.2 ท้องถิ่นจังหวัด 5 จังหวัด ในความดูแลของศูนย์ประสานงาน อพ.สธ.-มหาวิทยาลัยนเรศวร ให้ความร่วมมือเป็นอย่างดี และผลักดันให้องค์กรปกครองส่วนท้องถิ่นที่เป็นสมาชิกดำเนินงานสนองพระราชดำริ ส่วนกลุ่มที่ยังไม่ได้เข้าร่วมเป็นสมาชิก ให้สมัครเป็นสมาชิก

12. ภาพกิจกรรม



รูปภาพที่ 1 อบรมปฏิบัติการผู้มีส่วนเกี่ยวข้องกับการขับเคลื่อนการสนองพระราชดำริ งานสวนพฤกษศาสตร์โรงเรียน วันที่ 17 ก.พ. 66 ณ ห้องประชุมอินทระเทพ ศูนย์แสดงนิทรรศการและการจัดประชุมสมเด็จพระนเรศวรมหาราช มหาวิทยาลัยนเรศวร จ.พิษณุโลก



รูปภาพที่ 2 การอบรมเชิงปฏิบัติการประชุมขับเคลื่อนการดำเนินงานสวนพฤกษศาสตร์โรงเรียน โครงการอนุรักษ์พันธุกรรมพืชอันเนื่องมาจากพระราชดำริสมเด็จพระรัตนราชาฯ สยามบรมราชกุมารี ในพื้นที่รับผิดชอบของศูนย์ประสานงาน อพ.สธ. – มหาวิทยาลัยนเรศวร วันที่ 30 มี.ค. 66



รูปภาพที่ 3 การอบรมเชิงปฏิบัติการประชุมขับเคลื่อนการดำเนินงานฐานทรัพยากรท้องถิ่น โครงการอนุรักษ์พันธุกรรมพืชอันเนื่องมาจากพระราชดำริสมเด็จพระรัตนราชาฯ สยามบรมราชกุมารี ในพื้นที่รับผิดชอบของศูนย์ประสานงาน อพ.สธ. – มหาวิทยาลัยนเรศวร วันที่ 31 มี.ค. 66



รูปภาพที่ 4 การฝึกอบรมปฏิบัติการงานสวนพฤกษศาสตร์โรงเรียน (สำหรับผู้ปฏิบัติงาน) ภายใต้โครงการอนุรักษ์พันธุกรรมพืชอันเนื่องมาจากพระราชดำริ สมเด็จพระเทพรัตนราชสุดาฯ สยามบรมราชกุมารี (อพ.สธ.) ประจำปีงบประมาณ 2566 ระหว่างวันที่ 27 - 29 มิถุนายน 2566 ณ ห้องประชุม 301 ชั้น 3 อาคารเอกาทศรถ มหาวิทยาลัยนเรศวร จังหวัดพิษณุโลก



รูปภาพที่ 5 การฝึกอบรมปฏิบัติการงานฐานทรัพยากรท้องถิ่น (สำหรับผู้ปฏิบัติงาน) ภายใต้โครงการอนุรักษ์พันธุกรรมพืชอันเนื่องมาจากพระราชดำริ สมเด็จพระเทพรัตนราชสุดาฯ สยามบรมราชกุมารี (อพ.สธ.) ประจำปีงบประมาณ 2566 ระหว่างวันที่ 24 - 26 กรกฎาคม 2566 ณ ห้องประชุม 301 ชั้น 3 อาคารเอกาทศรถ มหาวิทยาลัยนเรศวร จังหวัดพิษณุโลก

งานจัดการแหล่งทุนบริการวิชาการ

ข้อมูลการดำเนินงานโครงการบริการวิชาการเชิงพาณิชย์

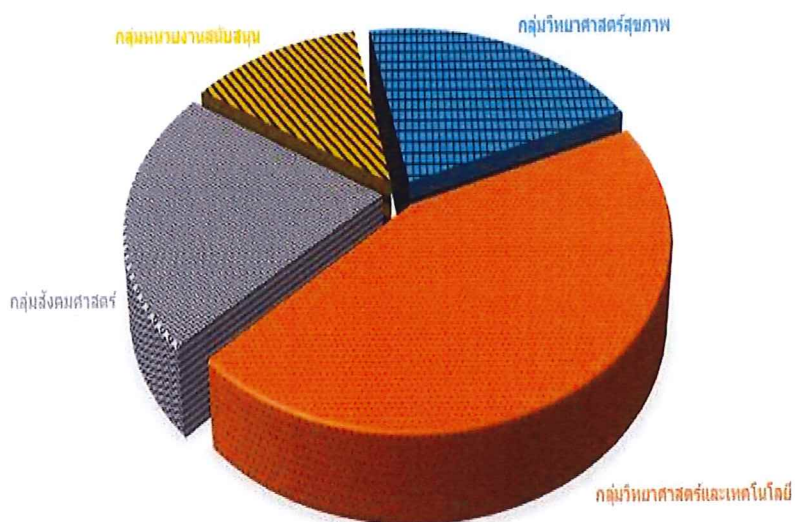
ประจำปีงบประมาณ 2566

ระหว่างวันที่ 1 ตุลาคม 2565 ถึงวันที่ 30 กันยายน 2566

จำนวนโครงการบริการวิชาการเชิงพาณิชย์ 324 โครงการ เป็นเงิน 228,123,524.43 บาท

ยอดงบประมาณการจัดสรรเงินรายได้เข้ามหาวิทยาลัย เป็นเงิน 29,351,960.90 บาท

กลุ่ม	รวม		โครงการสัญญาจ้างที่ปรึกษา		โครงการฝึกอบรม		ร้อยละ (%)
	จำนวนโครงการ	งบประมาณ (บาท)	จำนวนโครงการ	งบประมาณ (บาท)	จำนวนโครงการ	งบประมาณ (บาท)	
กลุ่มวิทยาศาสตร์สุขภาพ	68	33,460,301.00	26	17,011,866.00	42	16,448,435.00	20.99
กลุ่มวิทยาศาสตร์และเทคโนโลยี	143	152,024,205.30	111	133,114,293.30	32	18,909,912.00	44.14
กลุ่มสังคมศาสตร์	72	15,356,218.13	56	8,085,356.00	16	7,270,862.13	22.22
กลุ่มหน่วยงานสนับสนุน	41	27,282,800.00	36	26,223,860.00	5	1,058,940.00	12.65
รวม	<u>324</u>	<u>228,123,524.43</u>	229	184,435,375.30	95	43,688,149.13	100.00



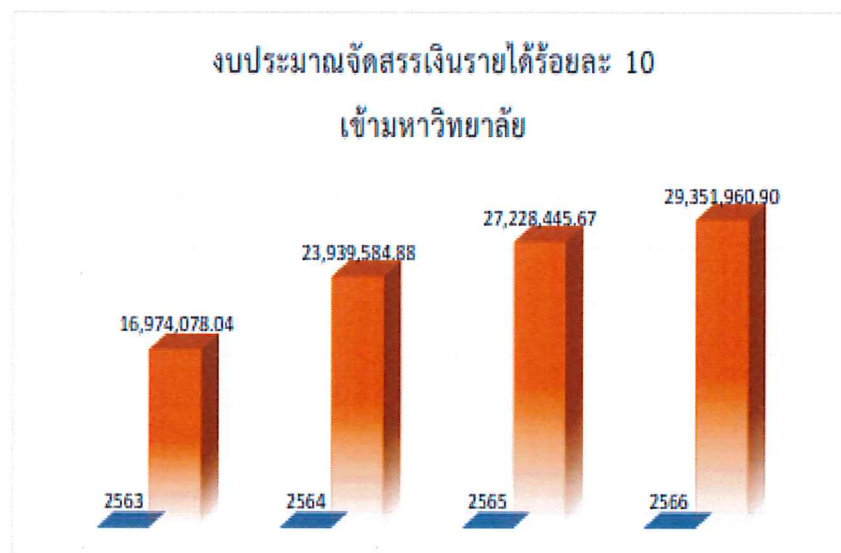
ข้อมูลสรุปงบประมาณด้านบริการวิชาการของมหาวิทยาลัยนเรศวร

ปีงบประมาณ 2553 - 2566

ปีงบประมาณ	จำนวนงบประมาณ (บาท)	
	เชิงพาณิชย์	
2553		131,106,121.00
2554		225,100,673.64
2555		177,914,853.19
2556		369,462,256.39
2557		491,414,994.20
2558		370,949,241.60
2559		229,068,176.19
2560		300,638,909.57
2561		267,108,668.00
2562		308,437,021.24
2563		334,644,698.40
2564		376,686,295.86
2565		327,122,442.27
2566		228,123,524.43
รวมทั้งสิ้น		3,909,654,351.55

การจัดสรรเงินรายได้ร้อยละ 10 เข้ามหาวิทยาลัยในแต่ละปีงบประมาณจากโครงการบริการวิชาการ

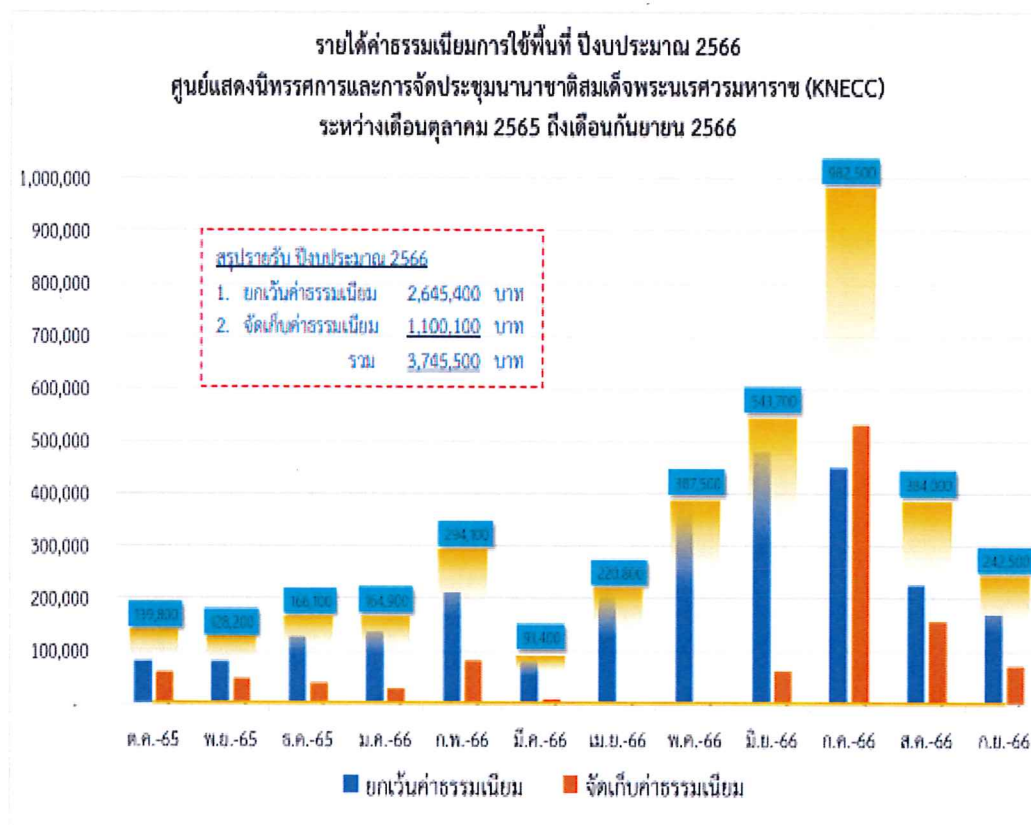
ปีงบประมาณ	งบประมาณ (บาท)
2562	17,275,346.49
2563	16,974,078.04
2564	23,939,584.88
2565	27,228,445.67
2566	29,351,960.90
รวมทั้งสิ้น	97,494,069.49



งานพัฒนาทรัพยากรสิ้นและธุรกิจองค์กร

รายได้ค่าธรรมเนียมการใช้พื้นที่ ปีงบประมาณ 2566
ศูนย์แสดงนิทรรศการและการจัดประชุมนานาชาติสมเด็จพระนครวรมหาราช (KNECC)
ระหว่างเดือนตุลาคม 2565 ถึงเดือนกันยายน 2566

ลำดับที่	เดือน/ปี	ยกเว้นค่าธรรมเนียม (บาท)	จัดเก็บค่าธรรมเนียม (บาท)	รวมเป็นเงินทั้งสิ้น (บาท)
1.	เดือนตุลาคม 2565	79,800	60,000	139,800
2.	เดือนพฤศจิกายน 2565	80,800	47,400	128,200
3.	เดือนธันวาคม 2565	126,700	39,400	166,100
4.	เดือนมกราคม 2566	136,300	28,600	164,900
5.	เดือนกุมภาพันธ์ 2566	211,900	82,200	294,100
6.	เดือนมีนาคม 2566	82,000	9,400	91,400
7.	เดือนเมษายน 2566	216,400	4,400	220,800
8.	เดือนพฤษภาคม 2566	383,900	3,600	387,500
9.	เดือนมิถุนายน 2566	480,700	63,000	543,700
10.	เดือนกรกฎาคม 2566	449,800	532,700	982,500
11.	เดือนสิงหาคม 2566	226,800	157,200	384,000
12.	เดือนกันยายน 2566	170,300	72,200	242,500
รวมค่าธรรมเนียมการใช้พื้นที่ (บาท)		2,645,400	1,100,100	3,745,500



สรุปรายรับ-รายจ่าย ปีงบประมาณ 2566
ศูนย์แสดงนิทรรศการและการจัดประชุมนานาชาติสมเด็จพระนเรศวรมหาราช (KNECC)
ระหว่างวันที่ 1 ตุลาคม 2565 ถึง วันที่ 30 กันยายน 2566

1. รายรับ-ค่าธรรมเนียมการใช้พื้นที่

รายรับ	ค.ค.-65	พ.ย.-65	ธ.ค.-65	ก.พ.-66	มี.ค.-66	เม.ย.-66	พ.ค.-66	มิ.ย.-66	ก.ค.-66	ก.ย.-66	รวม
ยกเว้นค่าธรรมเนียม	79,800.00	80,800.00	126,700.00	136,300.00	211,900.00	82,000.00	216,400.00	383,900.00	449,800.00	170,300.00	2,645,400.00
จัดเก็บค่าธรรมเนียม	60,000.00	47,400.00	39,400.00	28,600.00	82,200.00	9,400.00	4,400.00	3,600.00	532,700.00	72,200.00	1,100,100.00
รวมทั้งสิ้น	139,800.00	128,200.00	166,100.00	164,900.00	294,100.00	91,400.00	220,800.00	387,500.00	982,500.00	242,500.00	3,745,500.00

2. รายจ่าย-ค่าบำรุงรักษาและค่าซ่อมแซมต่าง ๆ

รายจ่าย	ค.ค.-65	พ.ย.-65	ธ.ค.-65	ก.พ.-66	มี.ค.-66	เม.ย.-66	พ.ค.-66	มิ.ย.-66	ก.ค.-66	ก.ย.-66	รวม
บำรุงรักษาลิฟต์	5,500.00	5,500.00	5,500.00	5,500.00	5,500.00	5,500.00	5,500.00	5,500.00	5,500.00	5,500.00	66,000.00
บำรุงรักษาน้ำดื่มร้อน	11,666.66	11,666.66	11,666.66	11,666.66	11,666.66	11,666.66	11,666.66	11,666.66	11,666.66	11,666.75	140,000.01
บำรุงรักษาเครื่องกำเนิดไฟฟ้า	13,214.50	13,214.50	13,214.50	13,214.50	13,214.50	13,214.50	13,214.50	13,214.50	13,214.50	13,214.50	158,574.00
ซ่อมโปสเตอร์	-	65,000.00	-	-	-	-	-	-	-	-	65,000.00
ซ่อมเครื่องปรับอากาศ	-	-	104,792.14	-	-	-	34,871.67	7,749.26	-	-	147,413.07
แปดเพอร์ลิฟต์	-	-	53,500.00	-	-	-	-	-	-	-	53,500.00
ล้างเครื่องปรับอากาศ	-	-	-	-	167,348.00	-	-	-	-	-	167,348.00
ซ่อมเครื่องกำเนิดไฟฟ้า	-	-	-	-	-	-	191,037.80	-	-	-	191,037.80
ซ่อมบันไดเลื่อน	-	-	-	-	-	-	-	-	20,116.00	-	20,116.00
ดีเซลจราจร	-	-	-	-	-	-	-	-	-	78,944.60	78,944.60
รวมทั้งสิ้น	30,381.16	95,381.16	189,673.30	30,381.16	30,381.16	30,381.16	256,290.63	38,130.42	50,497.16	30,381.16	1,067,933.48

3. รายจ่าย-ค่าไฟฟ้า

รายจ่าย	ค.ค.-65	พ.ย.-65	ธ.ค.-65	ก.พ.-66	มี.ค.-66	เม.ย.-66	พ.ค.-66	มิ.ย.-66	ก.ค.-66	ก.ย.-66	รวม
ค่าไฟฟ้า	112,742.00	128,961.00	168,280.00	127,113.00	173,957.00	351,582.00	137,809.00	239,358.00	573,860.00	454,013.00	316,589.00
											140,000.00
											2,924,264.00

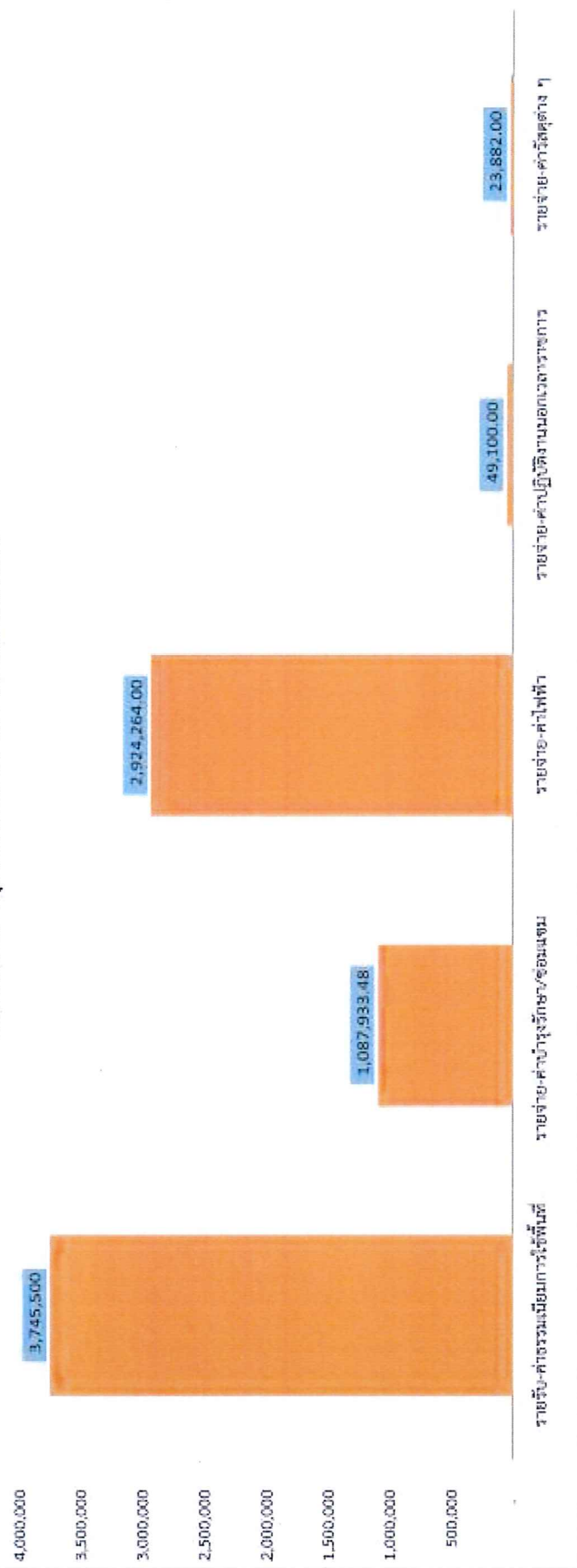
4. รายจ่าย-ค่าปฏิบัติงานนอกเวลาราชการ

รายจ่าย	ค.ค.-65	พ.ย.-65	ธ.ค.-65	ก.พ.-66	มี.ค.-66	เม.ย.-66	พ.ค.-66	มิ.ย.-66	ก.ค.-66	ก.ย.-66	รวม
ค่าปฏิบัติงานนอกเวลาราชการ	6,760.00	-	-	-	-	2,560.00	-	-	22,920.00	15,120.00	49,100.00

5. รายจ่าย-ค่าวัสดุต่าง ๆ

	บ.ค.-65	พ.ค.-65	ธ.ค.-65	ม.ค.-66	ก.พ.-66	มี.ค.-66	เม.ย.-66	พ.ค.-66	มิ.ย.-66	ก.ค.-66	ส.ค.-66	ก.ย.-66	ต.ค.-66	รวม
กระดาษชำระ	-	-	-	1,920.00	1,920.00	960.00	960.00	1,920.00	1,920.00	2,880.00	1,920.00	315.00	3,220.00	17,620.00
น้ำยาปรับสีกลิ่น	-	-	-	-	-	-	-	-	-	-	-	-	-	630.00
ถุงดำ 18*20	-	-	-	-	-	132.00	-	-	-	-	-	-	88.00	220.00
ถุงดำ 24*28	-	-	-	440.00	220.00	-	176.00	-	-	-	-	-	44.00	860.00
ถุงดำ 30*40	-	-	-	220.00	220.00	176.00	440.00	440.00	220.00	1,276.00	792.00	748.00	4,532.00	
รวมทั้งสิ้น	-	-	-	2,580.00	2,360.00	1,268.00	1,576.00	2,360.00	2,140.00	4,156.00	3,027.00	4,415.00	23,882.00	

สรุปรายรับ-รายจ่าย ปีงบประมาณ 2566
 ศูนย์แสดงนิทรรศการและการจัดการประชุมนานาชาติสมเด็จพระนเรศวรมหาราช (KNECC)
 ระหว่างวันที่ 1 ตุลาคม 2565 ถึง วันที่ 30 กันยายน 2566



สรุปรายรับ-รายจ่าย ปีงบประมาณ 2566
 ศูนย์แสดงนิทรรศการและการจัดการประชุมนานาชาติสมเด็จพระนเรศวรมหาราช (KNECC)
 ระหว่างวันที่ 1 ตุลาคม 2565 ถึง วันที่ 30 กันยายน 2566



■ รายรับ-ค่าธรรมเนียมการใช้พื้นที่ ■ รายจ่าย-ค่าบำรุงรักษา/ซ่อมแซม ■ รายจ่าย-ค่าไฟฟ้า ■ รายจ่าย-ค่าเดินทางนอกเวลาราชการ ■ รายจ่าย-ค่าวัสดุต่าง ๆ

งานพัฒนาเครือข่ายและจัดหาทุน

รายงานผลการดำเนินงาน ประจำปีงบประมาณ 2566
งานพัฒนาเครือข่ายและจัดหาทุน กองส่งเสริมการบริการวิชาการ

งานพัฒนาเครือข่ายและจัดหาทุน ตอบสนองภารกิจหลักของหน่วยงาน ได้แก่

1. ส่งเสริมสนับสนุนให้สร้างและถ่ายทอดองค์ความรู้สู่สังคมภายในและภายนอกมหาวิทยาลัย
2. การบริการวิชาการโดยบูรณาการร่วมกับการเรียนการสอน การวิจัยและสร้างความร่วมมือกับหน่วยงานภายนอกทุกภาคส่วน
3. เน้นการบริการวิชาการที่เชื่อมโยงกับการขับเคลื่อนยุทธศาสตร์ภาค ยุทธศาสตร์กลุ่มจังหวัด และยุทธศาสตร์การพัฒนาประเทศ
4. ถ่ายทอดองค์ความรู้เพื่อแก้ไขปัญหาการประกอบอาชีพ ยกระดับ พัฒนาอาชีพ เพื่อความเป็นอยู่และคุณภาพชีวิตที่ดีของประชาชนในเขต 9 จังหวัดภาคเหนือตอนล่าง

ภารกิจของงานพัฒนาเครือข่ายและจัดหาทุน

1. สร้างเครือข่ายบูรณาการ และสนับสนุนการให้บริการวิชาการสู่ชุมชนสู่การพัฒนาตามยุทธศาสตร์
2. วิเคราะห์ยุทธศาสตร์การพัฒนาของแหล่งทุนต่างๆ นำผลงานวิจัยมาบูรณาการใช้ประโยชน์เชิงพื้นที่เพื่อการพัฒนาและประสานจัดทำข้อเสนอโครงการ/กิจกรรม
3. กำกับ ติดตาม และประเมินผลการดำเนินงานให้เป็นไปตามแผนที่วางไว้ รวมทั้งรายงานผลสรุปผล วิเคราะห์ปัญหาและอุปสรรคของโครงการบริการวิชาการ
4. การพัฒนาระบบสารสนเทศเพื่อการบริหารและตัดสินใจ สำหรับงานบริการวิชาการ เพื่อการบริหารการวางแผน และการตัดสินใจของผู้บริหารทุกระดับให้สอดคล้องกับนโยบาย (มหาวิทยาลัยเพื่อสังคมของผู้ประกอบการ)

ผลการดำเนินงานงานพัฒนาเครือข่ายและจัดหาทุน ประจำปีงบประมาณ 2566

กิจกรรม/โครงการบริการวิชาการเชิงสาธารณะ
ภายใต้ภารกิจงานพัฒนาเครือข่ายและจัดหาทุน ปีงบประมาณ 2566

ลำดับ	รายการ	งบประมาณที่ได้รับ (บาท)	หน่วยงานให้ทุน	ปีที่เริ่มดำเนินงาน
1	โครงการอนุรักษ์ป่า ดิน และน้ำ ในพื้นที่ต้นน้ำภาคเหนือ โดยใช้ระบบวนเกษตรในการส่งเสริมการผลิต สร้างมาตรฐานผลผลิต และการตลาดของพืชกาแฟ พื้นที่โครงการเพิ่มปริมาณน้ำต้นทุนให้เขื่อนภูมิพลแนวส่งน้ำรวม-อ่างเก็บน้ำเขื่อนภูมิพลภูมิพล	2,000,000	กรมชลประทาน	2566
2	โครงการส่งเสริมความรู้ด้านการจัดการน้ำเสียในพื้นที่บึงราชนกและพื้นที่โดยรอบ	2,880,000	กรมชลประทาน	2566 - 2568

3	โครงการกำหนดเขตปรับปรุงแหล่งรวมพันธุ์ ไม้สำคัญในพื้นที่บึงราชนกและพื้นที่ โดยรอบ	2,500,000	กรมชลประทาน	2566 - 2569
4	โครงการกำหนดเขตเพาะพันธุ์สัตว์น้ำ ดั้งเดิมในพื้นที่บึงราชนกและพื้นที่โดยรอบ	2,500,000	กรมชลประทาน	2566 - 2569
5	โครงการอบรมทักษะการเลี้ยงดูทารกเพื่อ การดูแลที่บ้าน	68,525	สำนักงานพัฒนา สังคมและความ มั่นคงของมนุษย์ จังหวัดพิษณุโลก	2566
6	โครงการหน่วยทันตกรรมพระราชทาน มหาวิทยาลัยนเรศวร	1,000,000	งบประมาณแผ่นดิน แผนงานบูรณาการ เตรียมความพร้อม เพื่อรองรับสังคมสูง วัย	2566
7	โครงการพัฒนาคุณภาพการจัดการศึกษา ระดับการศึกษาขั้นพื้นฐาน โดยใช้ กระบวนการวิจัยและพัฒนานวัตกรรมทาง การศึกษาเป็นฐาน	4,200,000	งบประมาณแผ่นดิน แผนงาน ยุทธศาสตร์การ พัฒนาคุณภาพ การศึกษาและการ เรียนรู้	2566 - 2567
8	การจัดทำรายละเอียด Template การ นำเสนอผลการดำเนินโครงการขับเคลื่อน เศรษฐกิจและสังคมฐานรากหลังโควิดด้วย เศรษฐกิจ BCG (U2T For BCG)	-	-	2566
9	การพัฒนา Data Mapping พื้นที่รับบริการ โครงการขับเคลื่อนเศรษฐกิจและสังคมฐาน รากหลังโควิดด้วยเศรษฐกิจ BCG (U2T For BCG)	-	-	2566
10	การจัดประชุมติดตามผลการดำเนินงาน โครงการขับเคลื่อนเศรษฐกิจและสังคมฐาน รากหลังโควิดด้วยเศรษฐกิจ BCG (U2T For BCG)	-	-	2566
11	การสำรวจความต้องการการบริการวิชาการ เชิงสาธารณะ ในเวที “เสวนาภาษาชุมชน” ณ ตำบลนาบัว อำเภอนครไทย จังหวัด พิษณุโลก	-	-	2566
12	การสำรวจความต้องการการบริการวิชาการ เชิงสาธารณะ ในเวที “เสวนาภาษาชุมชน”	-	-	2566

	ณ ตำบลบ่อภาค อำเภอชาติตระการ จังหวัดพิษณุโลก			
13	การสำรวจความต้องการการบริการวิชาการ เชิงสาธารณะ ในเวที “เสวนาภาษาชุมชน” ณ ตำบลบ้านม่วง อำเภอนีนมะปราง จังหวัดพิษณุโลก	-	-	2566
14	การสำรวจความต้องการการบริการวิชาการ เชิงสาธารณะ ในเวที “เสวนาภาษาชุมชน” ณ ตำบลบึงพระ อำเภอเมือง จังหวัด พิษณุโลก	-	-	2566
	รวมงบประมาณที่ได้รับทั้งสิ้น	<u>15,148,525</u>		

